

เอกสารเผยแพร่

ลิขสิทธิ์

สถาบันวิจัยและพัฒนา
มหาวิทยาลัยรามคำแหง



ผู้ใดต้องการนำไปเผยแพร่โดยมารยาทและจรรยาบรรณ

ขอให้ขออนุญาตสถาบันวิจัยและพัฒนา

มหาวิทยาลัยรามคำแหงก่อนดำเนินการ

และกรุณาอ้างอิงแหล่งที่มาทุกครั้ง

กรกฎาคม 2556



คู่มือการจัดเตรียมต้นฉบับบทความวิจัยเพื่อตีพิมพ์ใน
วารสารวิจัยรามคำแหง

รองศาสตราจารย์ ดร. มณี อัจฉรวานนท์	เรียบเรียงและปรับปรุง
นายศรชัย อุดมธนาพงศ์	รูปเล่ม
นายอภิชาติ งามผิว	แบบปก
นางสาวสุภาภรณ์ อินทร์น้อย	ประสานงาน

พิมพ์ที่ สำนักพิมพ์มหาวิทยาลัยรามคำแหง

คำนำ

จุดมุ่งหมายของการทำวิจัยนอกจากมีผลงานวิจัยเพื่อสร้างองค์ความรู้ใหม่ สิ่งสำคัญที่จะทำให้งานวิจัยมีคุณประโยชน์ต่อสังคม คือการเผยแพร่ผลงานวิจัยทั้งในระดับชาติและนานาชาติ เพื่อให้มีการนำผลงานวิจัยมาใช้ประโยชน์ให้เกิดเป็นรูปธรรม

ในปี พ.ศ. 2550 สถาบันวิจัยและพัฒนา มหาวิทยาลัยรามคำแหง จัดทำวารสารวิจัยรามคำแหงโดยแบ่งเป็น 2 สาขา ประกอบด้วย สาขาวิทยาศาสตร์และเทคโนโลยี และสาขามนุษยศาสตร์และสังคมศาสตร์ และเมื่อปี พ.ศ. 2554 ได้รับการพิจารณาคัดเลือกเข้าสู่ฐานข้อมูล TCI ของศูนย์ดัชนีการอ้างอิงวารสารไทยทั้ง 2 สาขา คู่มือ “การจัดเตรียมต้นฉบับเพื่อตีพิมพ์ในวารสารวิจัยรามคำแหง” ฉบับปรับปรุง พ.ศ. 2556 เป็นแนวทางแก่คณาจารย์ นักวิจัยทั้งภายในและภายนอกมหาวิทยาลัยในการจัดเตรียมต้นฉบับบทความวิจัยเพื่อตีพิมพ์ในวารสารวิจัยรามคำแหงให้ถูกต้องตามหลักเกณฑ์และมาตรฐานสากล ซึ่งหวังว่าคู่มือฉบับนี้จะเป็นประโยชน์ต่อบุคลากรทุกท่าน

รองศาสตราจารย์ ดร.มณี อัครานนท์

บรรณาธิการวารสารวิจัยรามคำแหง

ผู้อำนวยการสถาบันวิจัยและพัฒนา

มหาวิทยาลัยรามคำแหง

กรกฎาคม 2556

หลักเกณฑ์และรูปแบบการเตรียมต้นฉบับบทความวิจัยเพื่อตีพิมพ์ในวารสารวิจัยรามคำแหง (Ramkhamhaeng Research Journal)

หลักเกณฑ์การพิจารณาตีพิมพ์บทความวิจัยในวารสารวิจัยรามคำแหง

1. บทความวิจัยหรือผลงานวิจัย หมายถึง บทความที่มีคุณค่าทางวิชาการ ซึ่งเกิดจากการที่ผู้เขียนได้ดำเนินการวิจัยโดยการทดลองสร้างสรรค์ สังเคราะห์ หรือเป็นบทความที่เกิดจากการรวบรวมงานวิจัย วิเคราะห์และนำเสนอความคิดหรือหลักการใหม่ที่เป็นไปได้และมีทฤษฎีประกอบหรือสนับสนุนอย่างเพียงพอ มีประโยชน์ต่อการศึกษาและการวิจัย
2. บทความวิจัยที่ส่งมาเพื่อตีพิมพ์ต้องไม่เคยผ่านการเผยแพร่ที่ใดมาก่อน
3. บทความวิจัยที่ส่งมาเพื่อตีพิมพ์ต้องไม่อยู่ระหว่างการพิจารณาของวารสารอื่น
4. บทความวิจัยที่ส่งมาเพื่อตีพิมพ์ต้องไม่ได้ลอกเลียนหรือตัดทอนมาจากผลงานวิจัยของผู้อื่นหรือจากบทความอื่นโดยไม่ได้รับอนุญาตหรือปราศจากการอ้างอิงที่ถูกต้อง
5. ผู้เขียนต้องจัดเตรียมต้นฉบับตามรูปแบบข้อกำหนดในการส่งต้นฉบับอย่างเคร่งครัด มิฉะนั้นทางวารสารวิจัยรามคำแหงไม่สามารถจัดพิมพ์ให้ได้
6. ผู้เขียนต้องแก้ไขความถูกต้องของบทความที่ส่งมาตีพิมพ์ตามข้อเสนอแนะของคณะผู้ทรงคุณวุฒิ (Peer review) ภายในเวลาที่กำหนด หรือถ้ามีบางประเด็นที่มีความเห็นต่างต้องมีบันทึกข้อความอธิบายเหตุผลที่เชื่อถือได้ส่งมายังกองบรรณาธิการ
7. บทความจะต้องผ่านการตรวจสอบความถูกต้องจากกองบรรณาธิการ

รูปแบบการจัดเตรียมต้นฉบับ

1. พิมพ์ด้วยกระดาษ **A4** พิมพ์หน้าเดียว
2. จัดพิมพ์ด้วยโปรแกรม **Microsoft Word for Windows**
3. ใช้ตัวอักษรแบบ **Browallia UPC/New**
4. ระยะห่างระหว่างบรรทัดใช้ **Double Space** โดยมีความยาวไม่เกิน 30 หน้า
5. การตั้งค่าน้ำกระดาษ
 - ระยะขอบบน (Top margin) 1" หรือ 2.54 เซนติเมตร
 - ระยะขอบล่าง (Bottom margin) 1" หรือ 2.54 เซนติเมตร
 - ระยะขอบซ้าย (Left margin) 1" หรือ 2.54 เซนติเมตร
 - ระยะขอบขวา (Right margin) 1" หรือ 2.54 เซนติเมตร
6. บทคัดย่อ กับ **ABSTRACT** ไม่ควรเกินอย่างละ 1 หน้ากระดาษ A 4

รายละเอียดการจัดเตรียมต้นฉบับ

ชื่อเรื่อง

ต้องมีทั้งภาษาไทย และภาษาอังกฤษ ให้จัดชิดซ้ายของหน้ากระดาษชื่อภาษาอังกฤษ อักษรตัวแรกของทุกคำให้พิมพ์ด้วยตัวพิมพ์ใหญ่ ยกเว้น prepositions a, an, the และให้ใช้ตัวอักษรขนาด 20 ตัวหนา

ชื่อผู้เขียน

ให้ใช้ตัวอักษรขนาด 12 ตัวปกติ และให้จัดชิดซ้ายของหน้ากระดาษ โดยให้กำกับหมายเลข ยกกำลังไว้ต่อท้ายด้วย สำหรับชื่อตำแหน่งหรือตำแหน่งทางวิชาการและหน่วยงานให้พิมพ์ไว้ในส่วนของเชิงอรรถ (หน้าที่ 1) โดยพิมพ์ชื่อหน่วยงานต้นสังกัดระดับภาควิชา คณะ มหาวิทยาลัย หรือจากงานย่อยถึงระดับสูงให้ตรงกับตัวเลขยกกำลังที่กำกับไว้ในหน้าเดียวกัน

บทคัดย่อ และ ABSTRACT (ตัวพิมพ์ใหญ่ทั้งหมด)

ใช้ตัวอักษรขนาด 16 ตัวหนา และจัดกึ่งกลางหน้ากระดาษ สำหรับเนื้อความให้ใช้ตัวอักษรขนาด 14 ตัวปกติ จัดพิมพ์เป็น 1 คอลัมน์ โดยเนื้อหาต้องครอบคลุม บทนำ (วัตถุประสงค์ ประชากร กลุ่มตัวอย่าง เครื่องมือ) วิธีดำเนินการวิจัย สถิติและผลการวิจัย

คำสำคัญ (Keywords):

ทั้งภาษาไทย และภาษาอังกฤษ ควรเลือกคำสำคัญที่เกี่ยวข้องกับบทความ ประมาณ 3 - 5 คำ โดยพิมพ์ต่อจากส่วนเนื้อหาของบทคัดย่อ และ ABSTRACT ให้ใช้ตัวอักษรขนาด 14 ตัวปกติ และให้จัดชิดซ้ายของหน้ากระดาษ **Keywords** ให้ใช้ตัวเล็กทั้งหมดยกเว้นชื่อเฉพาะและให้เรียงตามตัวอักษร a-z

เนื้อหา

ให้จัดพิมพ์เป็น 1 คอลัมน์

หัวข้อใหญ่ ใช้ตัวอักษรขนาด 16 ตัวหนา จัดชิดซ้ายคอลัมน์

หัวข้อย่อย ใช้ตัวอักษรขนาด 14 ตัวหนา จัดชิดซ้ายคอลัมน์

เนื้อความ ใช้ตัวอักษรขนาด 14 ตัวปกติ บรรทัดแรกของทุกย่อหน้าเยื้อง 0.5 นิ้ว ของบรรทัดถัดไป

การเรียงลำดับดังนี้

ภาษาไทย บทนำ วิธีดำเนินการวิจัย ผลการวิจัย สรุปและวิจารณ์ผล

กิตติกรรมประกาศ และเอกสารอ้างอิง

ภาษาอังกฤษ Introduction Methods Results Discussion

Acknowledgements และ References

รูปภาพ

ความละเอียดของรูปภาพไม่น้อยกว่า 600 x 600 dpi คำบรรยายรูปภาพให้พิมพ์ไว้ใต้รูปภาพ
ตัวอักษรขนาด 14 ตัวปกติ

ตาราง

รูปแบบของตารางให้ใช้ตารางแบบคลาสสิก 1 หรือ Table classic I คำบรรยายตาราง
พิมพ์ไว้ด้านบนของหัวข้อตาราง และใช้ตัวอักษรขนาด 14 ตัวปกติ

หมายเหตุ ต้นฉบับบทความที่นำส่งจะต้องถูกต้องตามหลักเกณฑ์และรูปแบบการเขียนที่
กำหนดเท่านั้น สถาบันวิจัยและพัฒนาจึงจะพิจารณาดำเนินการประเมินบทความตีพิมพ์ต่อไป
(ระยะเวลาดำเนินการจะนับตั้งแต่การได้รับบทความที่ถูกต้องตามรูปแบบการจัดเตรียม
ต้นฉบับแล้วเท่านั้น)

ดูรายละเอียดและตัวอย่างในหน้า 6 - 12

การเขียนอ้างอิงและเอกสารอ้างอิง

• การอ้างอิงในเนื้อเรื่อง

ให้วงเล็บชื่อผู้แต่ง (ภาษาไทย) ชื่อสกุลผู้แต่ง (ภาษาต่างประเทศ) และปีที่พิมพ์ของเอกสารที่อ้างอิง
ต่อท้ายข้อความที่ต้องการอ้าง ตัวอย่างเช่น

ภาษาไทย

..... (มณี, 2550) หรือ มณี (2550)

..... (มณี และคณะ, 2550) หรือ มณี และคณะ (2550)

ภาษาอังกฤษ

..... (Archawaranon, 2003) หรือ Archawaranon (2003)

..... (Archawaranon et al., 2003) หรือ Archawaranon et al. (2003)

เอกสารอ้างอิง / References

เรียงลำดับชื่อผู้แต่งจาก ก-ฮ ตามลำดับ (กรณีเอกสารอ้างอิงเป็นภาษาไทย) แล้วตามด้วย
นามสกุลผู้แต่งจาก A-Z (กรณีเอกสารอ้างอิงเป็นภาษาอังกฤษ)

1. วารสาร

ก. ภาษาไทย

ชื่อผู้เขียน (ให้เขียนชื่อเต็ม ตามด้วยชื่อสกุล). ปีที่พิมพ์. ชื่อบทความ. ชื่อวารสาร (ใช้ชื่อเต็ม). ปีที่ (ฉบับที่):
หน้าที่ปรากฏบทความ. เช่น

ตัวอย่าง ผู้แต่ง 1 คน

มณี อัจฉรานนท์. 2541. งานวิจัยนกขุนทองไทย: หนทางหนึ่งสู่การอนุรักษ์สัตว์ป่า. วารสารวิทยาศาสตร์.
52: 379-382.

ตัวอย่าง ผู้แต่ง 2 คน

พุทธชาติ โปธิบาล และ ธนวัฒน์ ตรงดี. 2541. สถานะของภาษาตากใบในภาษาถิ่น. วารสารสงขลานครินทร์:
ฉบับสังคมศาสตร์และมนุษยศาสตร์. 4(2): 167-187.

ตัวอย่าง ผู้แต่งมากกว่า 2 คน

อรษา สุตเธียรกุล, ศุภรวิทย์ พึ่งจิตต์ตน, คล้ายอัปสร พงศ์รพีพร, กนกรัตน์ ศิริพานิชกร
และเนตรนภิส ธีระวัลย์ชัย. 2544. การตรวจเชื้อ *Vibrio parahaemolyticus* และยีนฮีโมไลซินอย่างรวดเร็วในตัวอย่างกุ้งแช่แข็งโดยวิธี nested PCR. กรุงเทพฯ. สำนักงานคณะกรรมการวิจัยแห่งชาติ.

ข. ภาษาอังกฤษ

ใช้เช่นเดียวกับภาษาไทย แต่ชื่อผู้เขียนใช้ชื่อสกุลขึ้นก่อน ตามด้วยตัวอักษรย่อของชื่อต้น
และวารสารใช้ชื่อตัวย่อตามเกณฑ์สากลที่ใช้กัน เช่น

ตัวอย่าง ผู้แต่ง 1 คน

Archawaranon, M. 2003. The impact of human interference on Hill Mynahs *Gracula religiosa*
breeding in Thailand. Bird Conserv. Intl. 13 (2): 139-149.

ตัวอย่าง ผู้แต่ง 2 คน

Jim, H. and Tim, H. C. B. 2007. Climate, food, density and wildlife population growth rate.
J. Anim. Ecol. 76: 361 – 367.

ตัวอย่าง ผู้แต่งมากกว่า 2 คน

Jose, A. A., Mauro, M., Benjamin, C. and Masao, K. 1994. Abundance and Ceratopogonid on
some Phillipine chicken farms. J. Med. Ent. 31(1): 45 – 48.

* กรณีที่อ้างอิงไว้ในเนื้อหาของผู้แต่งหลายคน เช่น มณี และคณะ (2550) หรือ (มณี และคณะ, 2550) ใน
เอกสารอ้างอิงต้องมีชื่อเต็ม ตามด้วยนามสกุลเต็มของทุกคน

2. หนังสือ

ชื่อผู้แต่ง. ปีที่พิมพ์. ชื่อหนังสือ. ครั้งที่พิมพ์(ถ้ามี). สถานที่พิมพ์. ผู้จัดพิมพ์. เช่น

ก. ภาษาไทย

มณี อัครานนท์. 2549. นกขุนทอง: งานวิจัยเพื่อการอนุรักษ์นกในเขตร้อน. กรุงเทพฯ. อมรินทร์พริ้นติ้งแอนด์พับลิชชิ่ง.

ข. ภาษาอังกฤษ

Sharp, W.F. 1985. Investment. 3rd ed. New Jersey. Prentice-Hall.

3. บทความ/เรื่อง/ตอน ในหนังสือรวมเรื่องหรือรายงานประจำปี

ชื่อผู้แต่ง. ปีที่พิมพ์. ชื่อบทความ. ใน ชื่อบรรณาธิการ. ชื่อเรื่อง. (ฉบับพิมพ์ ถ้ามี), หน้าที่ปรากฏบทความ.
ผู้จัดพิมพ์. สถานที่พิมพ์. เช่น

เสรี ลีลาสัย. 2542. เศรษฐกิจชาตินิยมในประเทศกำลังพัฒนาและสถานการณ์ในประเทศไทย.

ใน ณรงค์ เพ็ชรประเสริฐ(บรรณาธิการ). 1999 จุดเปลี่ยนแห่งยุคสมัยใหม่ (หน้า 90-141).

ศูนย์ศึกษาเศรษฐศาสตร์การเมือง คณะเศรษฐศาสตร์ จุฬาลงกรณ์มหาวิทยาลัย. กรุงเทพฯ.

4. การอ้างอิงจากวารสารออนไลน์

ชื่อผู้เขียน. ปีที่พิมพ์. ชื่อบทความ. ชื่อวารสาร. ปีที่และฉบับที่พิมพ์: หน้าที่ปรากฏบทความ. ที่มา:
สถานที่มาของสารสนเทศ. เช่น

Overby, J.M. 1996. Ozone brings better water. Water Technology [Online]. 19, no. 5:62-64. Abstract from
Dialog File: Water Resources Abstract (117) Item: 00798344

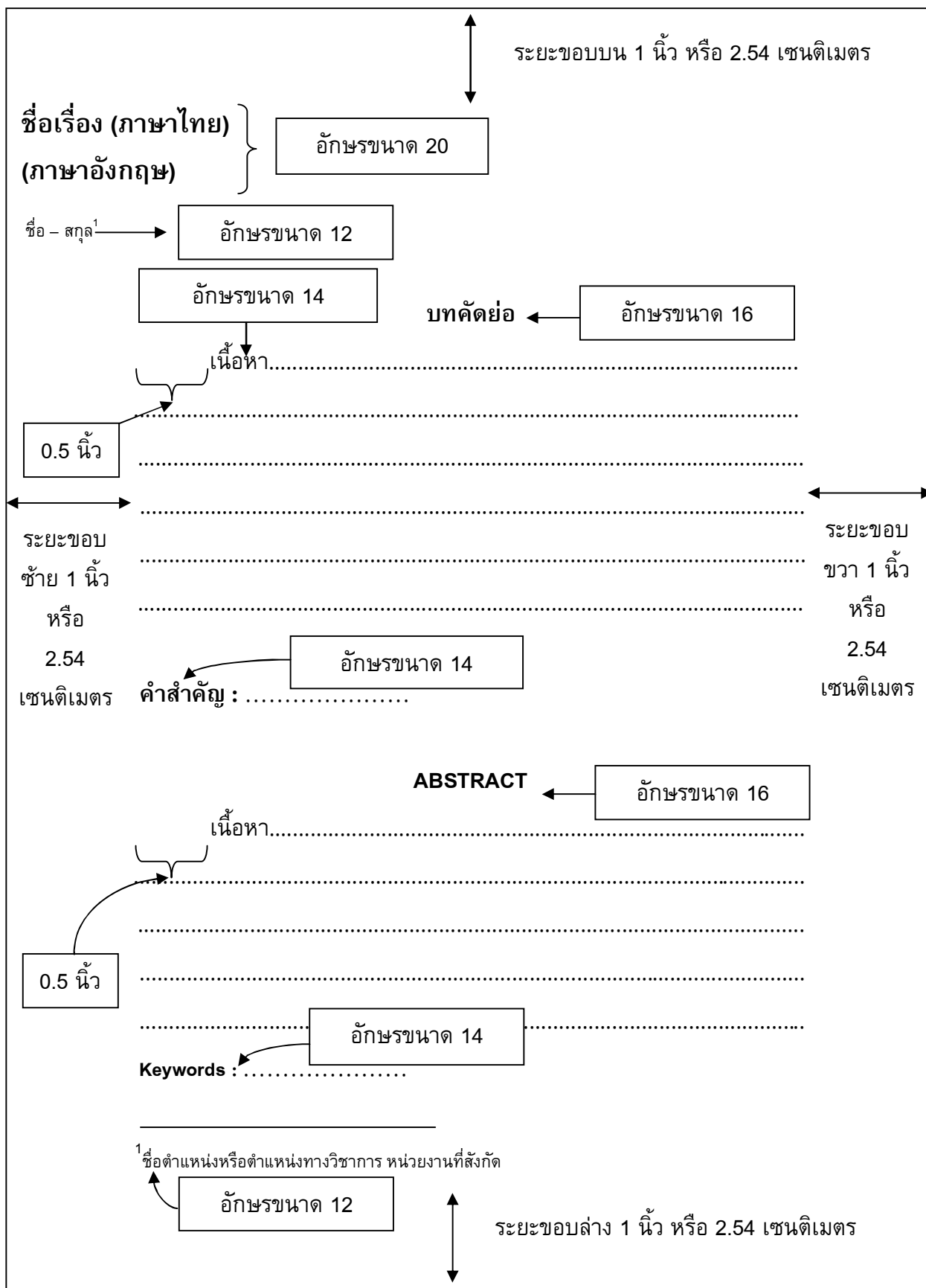
5. วิทยานิพนธ์

ชื่อผู้แต่ง. ปีที่พิมพ์. ชื่อวิทยานิพนธ์. สถานที่พิมพ์. ชื่อสถาบันการศึกษา
พรชัย วงศ์วาสนา. 2543. การศึกษาชีววิทยาประชากรของนกขุนทองในประเทศไทย. วิทยานิพนธ์
ปริญญาวิทยาศาสตรมหาบัณฑิต. กรุงเทพฯ. บัณฑิตวิทยาลัย มหาวิทยาลัยรามคำแหง.

การส่งต้นฉบับ

ส่งต้นฉบับ จำนวน 4 ชุด พร้อมแผ่น CD จำนวน 1 แผ่น ไปยัง *กองบรรณาธิการวารสารวิจัย
รามคำแหง* สถาบันวิจัยและพัฒนา อาคารสุขโขทัย ชั้น 12 มหาวิทยาลัยรามคำแหง ถนนรามคำแหง
แขวงหัวหมาก เขตบางกะปิ กรุงเทพฯ 10240 โทรศัพท์ 0-2310-8696, โทรสาร 0-2310-8119 e-mail:
ruresearch@ru.ac.th เว็บไซต์ www.rd.ru.ac.th

**ตัวอย่างการจัดเตรียมต้นฉบับบทความเพื่อตีพิมพ์
บทความเป็นภาษาไทย**



ระยะขอบบน 1 นิ้ว หรือ 2.54 เซนติเมตร

บทนำ

.....

.....

เว้น 1 บรรทัด

} **วิธีดำเนินการวิจัย**

.....

.....

.....

ผลการวิจัย

← ระยะขอบซ้าย 1 นิ้ว หรือ 2.54 เซนติเมตร

→ ระยะขอบขวา 1 นิ้ว หรือ 2.54 เซนติเมตร

สรุปและวิจารณ์ผล

.....

.....

.....

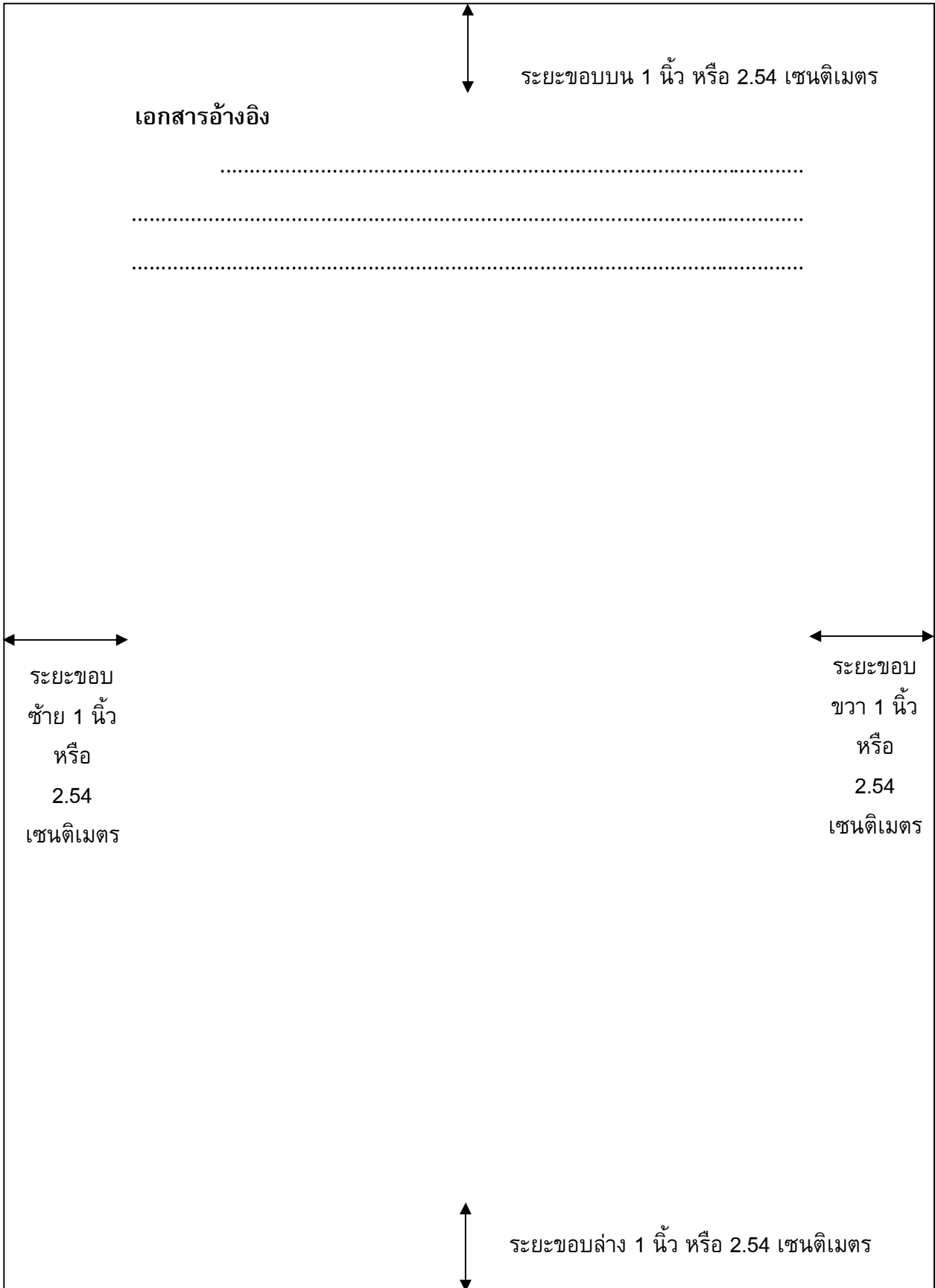
กิตติกรรมประกาศ (กล่าวขอบคุณหน่วยงานที่ให้ทุนและผู้ช่วยเหลือ เช่น มหาวิทยาลัยรามคำแหง)

.....

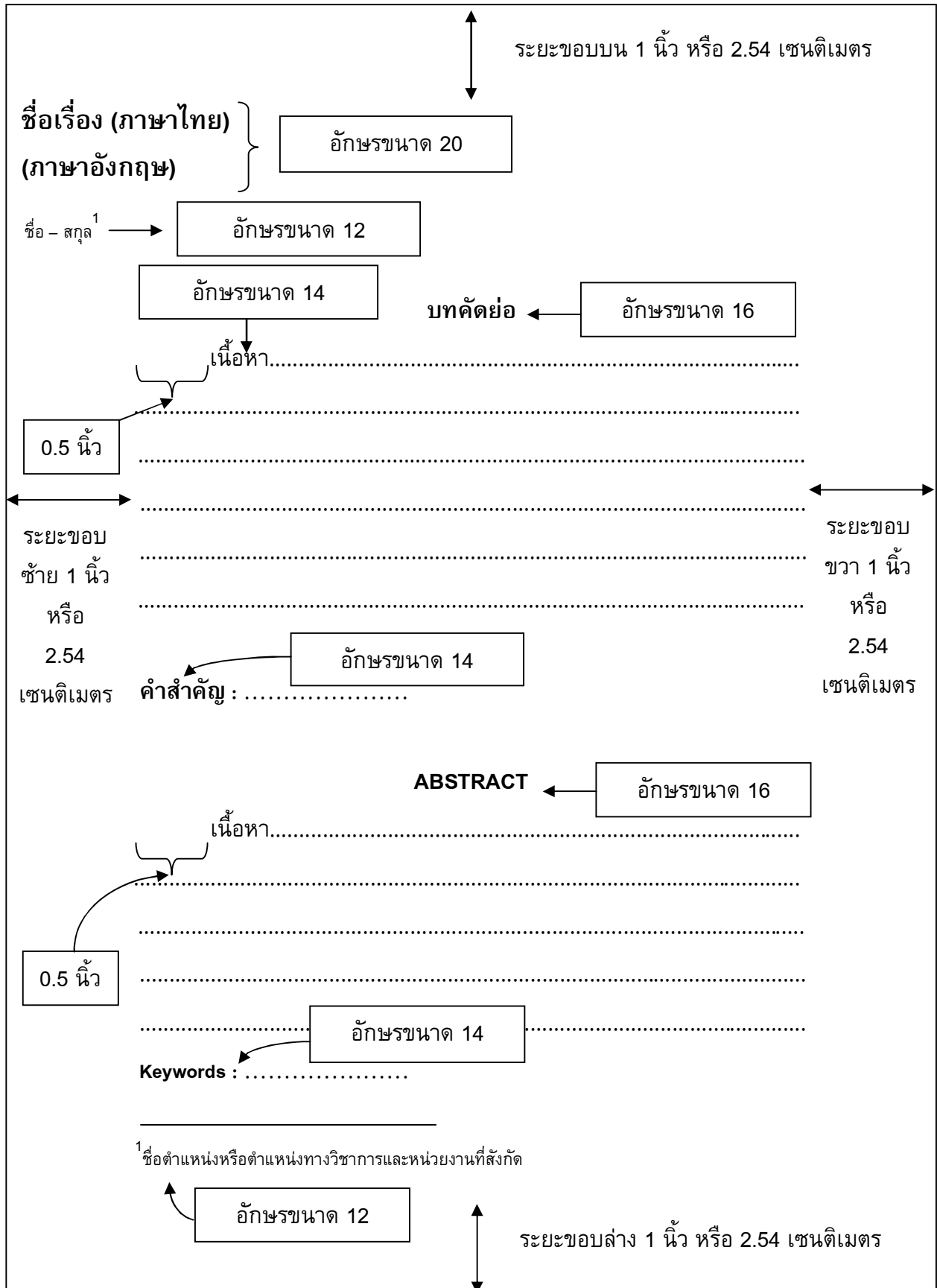
.....

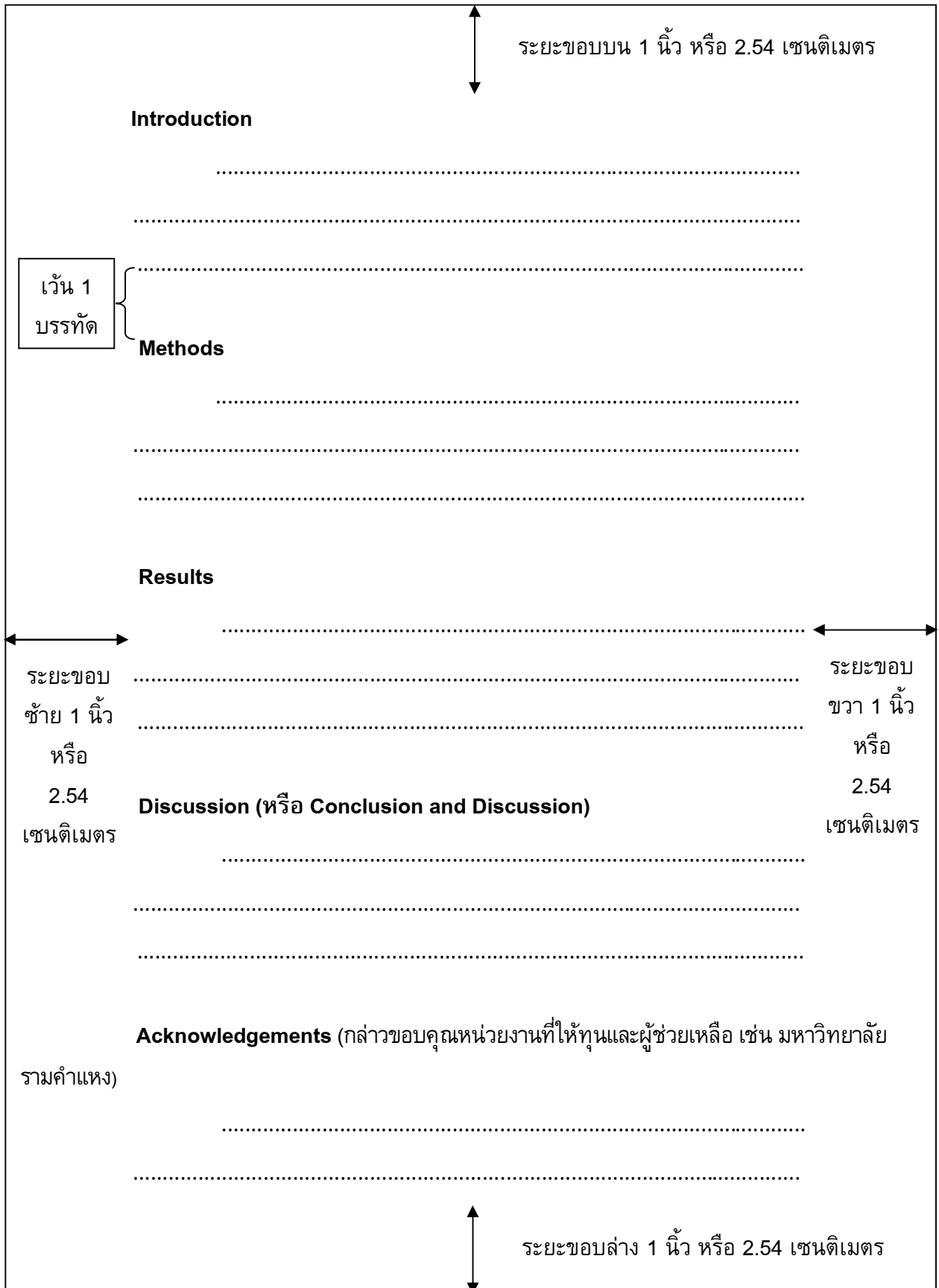
.....

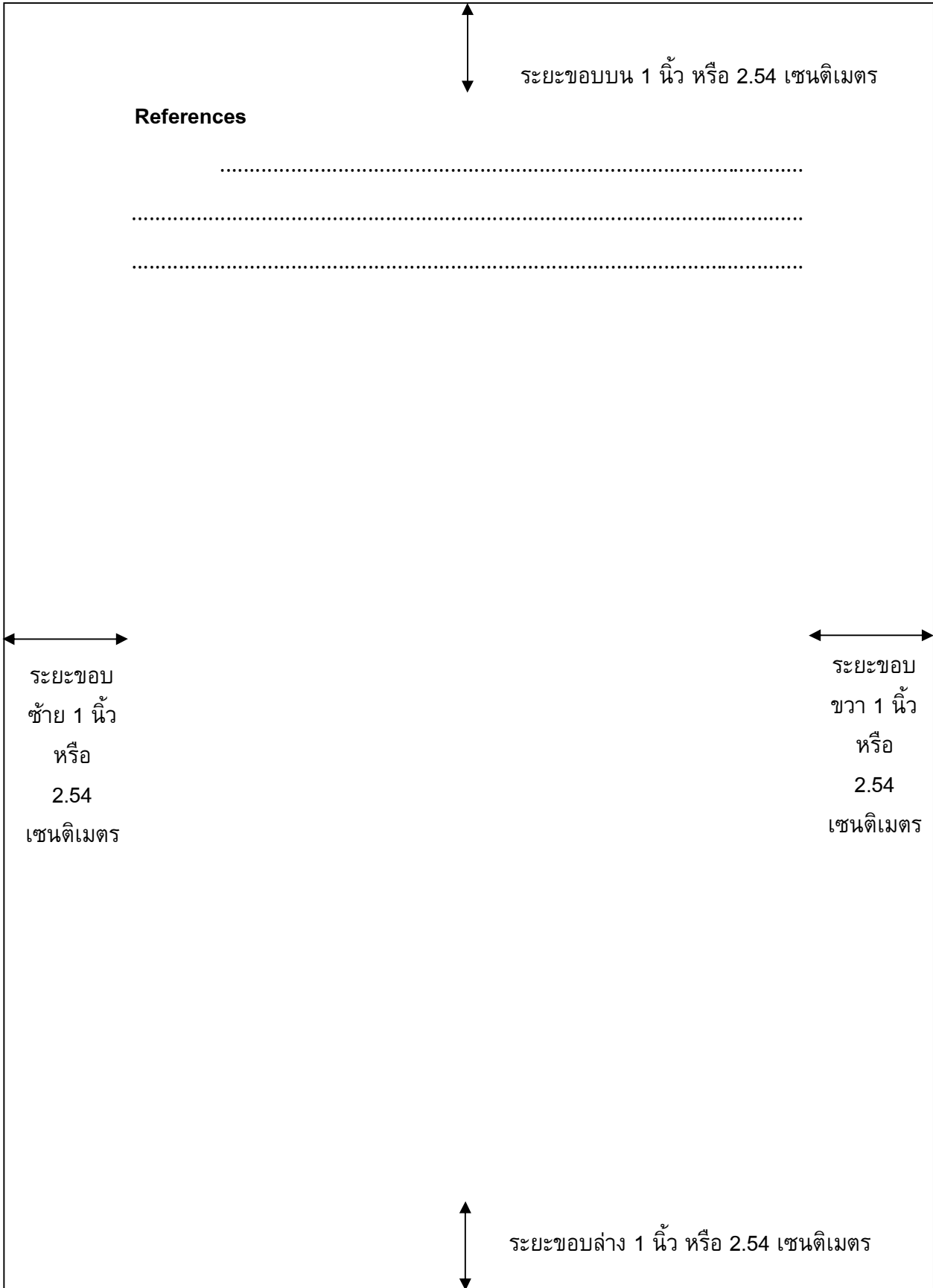
↑ ระยะขอบล่าง 1 นิ้ว หรือ 2.54 เซนติเมตร



ตัวอย่างการจัดเตรียมต้นฉบับบทความเพื่อตีพิมพ์
 บทความเป็นภาษาอังกฤษ แต่ต้องมีบทคัดย่อภาษาไทยด้วย







ตัวอย่างการเตรียมตารางและภาพ

ตัวอย่างตาราง

ตารางที่ 11 ร้อยละของแม่พันธุ์กวางที่ตั้งครรภ์แต่ละปีตั้งแต่ พ.ศ. 2551 - 2554

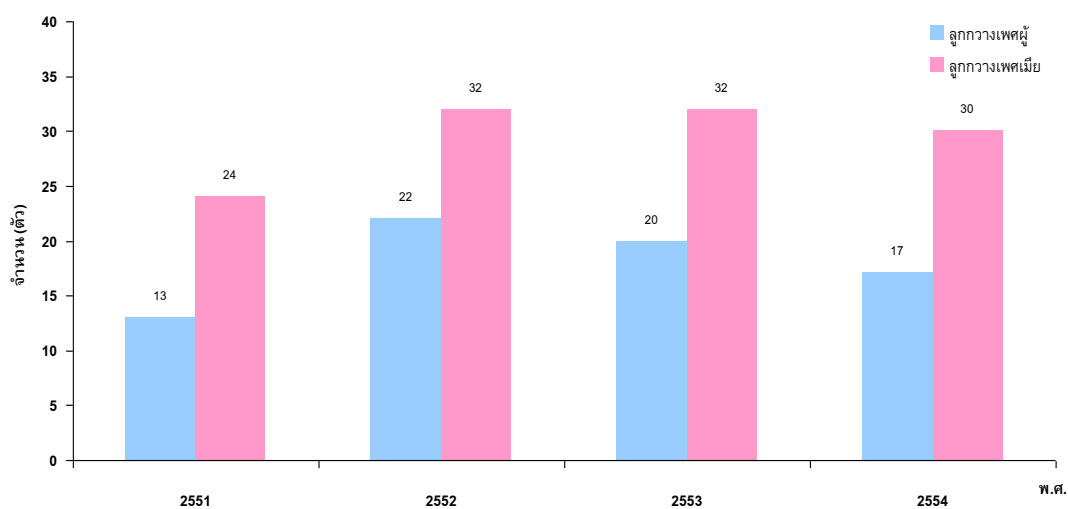
	ร้อยละของแม่พันธุ์กวางที่ตั้งครรภ์			
	พ.ศ.			
	2551	2552	2553	2554
กวางซีก้า	85.71	96.00	84.00	85.19
กวางรูซ่า	84.09	88.52	88.14	92.16

ตัวอย่างภาพ



ภาพที่ 5 กวางแม่พันธุ์ซีก้าตั้งครรภ์ (ฟาร์มกวางมหาวิทยาลัยรามคำแหง)

ตัวอย่างกราฟ



ภาพที่ 10 จำนวนลูกกวางรูซ่าเขตผุ้และเขตเมี่ยง (แม่พันธุ์ตั้งครรรภ์ พ.ศ. 2551 - 2554)

สรุปขั้นตอนการดำเนินงานการจัดทำวารสารวิจัยรามคำแหง

