



แผนพัฒนาบุคลากร มหาวิทยาลัยรามคำแหง
ประจำปีงบประมาณ พ.ศ. ๒๕๖๒

(ประเภทการลาศึกษาต่อ เสนอผลงานทางวิชาการ ฝึกอบรม สัมมนาทางวิชาการ และสวัสดิการ)

คำนำ

แผนพัฒนาบุคลากร มหาวิทยาลัยรามคำแหง ประจำปีงบประมาณ พ.ศ. ๒๕๖๒ ได้จัดทำขึ้นเพื่อเป็นกรอบในการพัฒนาบุคลากรของมหาวิทยาลัย ทั้งสายวิชาการและสายสนับสนุน โดยดำเนินการจัดทำสอดคล้องตามกรอบของแผนปฏิบัติราชการ ๕ ปี มหาวิทยาลัยรามคำแหง (ประจำปีงบประมาณ พ.ศ. ๒๕๖๐ – ๒๕๖๔) และแผนปฏิบัติราชการประจำปี มหาวิทยาลัยรามคำแหง ประจำปีงบประมาณ พ.ศ. ๒๕๖๒ โดยระบุถึงยุทธศาสตร์ พันธกิจ กลยุทธ์ โครงการ/กิจกรรม เป้าหมาย และ ผู้รับผิดชอบ เพื่อพัฒนาศักยภาพของบุคลากร สายวิชาการ และสายสนับสนุน ให้มีความรู้ ทักษะ ความสามารถ ให้ปฏิบัติหน้าที่ตามภาระงานเพื่อช่วยสนับสนุนให้ยุทธศาสตร์ กลยุทธ์และเป้าประสงค์ ของการพัฒนามหาวิทยาลัยตามแผนปฏิบัติราชการประจำปี บรรลุวิสัยทัศน์และพันธกิจ

คณะกรรมการจัดทำแผนและติดตามผลแผนพัฒนาบุคลากร หวังว่าแผนพัฒนาบุคลากร มหาวิทยาลัยรามคำแหง ประจำปีงบประมาณ พ.ศ. ๒๕๖๒ ฉบับนี้ จะเป็นระบบและกลไกที่สามารถขับเคลื่อนให้การพัฒนาบุคลากรสายวิชาการและสายสนับสนุน มหาวิทยาลัยรามคำแหง ทั้งระบบเป็นไปอย่างเหมาะสมและเป็นรูปธรรม สามารถรองรับการประเมินผลการปฏิบัติราชการได้เป็นอย่างดี

คณะกรรมการจัดทำแผนและติดตามผลแผนพัฒนาบุคลากร

สารบัญ

หน้า

บทที่ ๑	บทนำ	๑
บทที่ ๒	การประเมินสภาพแวดล้อมของมหาวิทยาลัยรามคำแหง	๒
บทที่ ๓	ประเด็นยุทธศาสตร์ เป้าประสงค์ และกลยุทธ์การพัฒนาคณาจารย์ ของมหาวิทยาลัย	๘
บทที่ ๔	โครงการและกิจกรรมการพัฒนาคณาจารย์ (สายวิชาการ)	๑๐
	โครงการและกิจกรรมการพัฒนาคณาจารย์ (สายสนับสนุน)	๑๕
บทที่ ๕	ระบบการติดตามการปฏิบัติงานและรายงานความก้าวหน้าการดำเนินงานแผนพัฒนาคณาจารย์	๒๓

ภาคผนวก

เอกสารหมายเลข ๑ แผนปฏิบัติงานพัฒนาคณาจารย์ ประจำปีงบประมาณ พ.ศ. ๒๕๖๒

เอกสารหมายเลข ๒ แบบการเขียนโครงการ

เอกสารหมายเลข ๓ รายงานแผนและผลปฏิบัติราชการตามแผนพัฒนาคณาจารย์ ประจำปีงบประมาณ พ.ศ. ๒๕๖๒

คำสั่งแต่งตั้งคณะกรรมการจัดทำแผนและติดตามผลแผนพัฒนาคณาจารย์ ประจำปีงบประมาณ พ.ศ. ๒๕๖๒ มหาวิทยาลัยรามคำแหง

บทที่ ๑

บทนำ

หลักการและเหตุผล

ตามกรอบยุทธศาสตร์ชาติ ๒๐ ปี (พ.ศ. ๒๕๕๙ – ๒๕๗๙) ได้เป็นยุทธศาสตร์การพัฒนาและเสริมสร้างศักยภาพคน ซึ่งมีความสอดคล้องเชื่อมโยงกับแผนพัฒนาเศรษฐกิจและสังคมแห่งชาติ ฉบับที่ ๑๒ (พ.ศ. ๒๕๖๐ – ๒๕๖๔) ได้กำหนดแนวทางการพัฒนาทรัพยากรมนุษย์สู่การเป็นประเทศไทย ๔.๐ คือ เสริมสร้างและพัฒนาศักยภาพทุนมนุษย์ โดยมุ่งเน้นการวางรากฐานให้คนไทยเป็นคนที่สมบูรณ์มีคุณธรรมจริยธรรม มีระเบียบ ทัศนคติที่ดี ตลอดจนเป็นคนเก่งที่มีทักษะ ความรู้ ความสามารถและพัฒนาตนเองได้ต่อเนื่องตลอดชีวิต และได้กำหนดแนวทางการพัฒนาด้านการบริหารราชการที่มีประสิทธิภาพ เน้นการพัฒนาบุคลากรภาครัฐให้มีความเป็นมืออาชีพ และเพียงพอต่อการขับเคลื่อนภารกิจภาครัฐร่วมกับภาคเอกชนและภาคประชาสังคมที่เปลี่ยนแปลงไปเพื่อให้ระบบราชการเล็ก กะทัดรัด แต่มีความคล่องตัว และมีประสิทธิภาพสูง

มหาวิทยาลัยรามคำแหงตระหนักถึงความสำคัญในการจัดทำแผนพัฒนาบุคลากรของมหาวิทยาลัยรามคำแหง เพื่อพัฒนาและส่งเสริมให้บุคลากรสายวิชาการ และสายสนับสนุน มีความรู้ ความสามารถ ความเข้าใจ มีทักษะในการปฏิบัติงาน ตลอดจนมีทัศนคติ และพฤติกรรมที่ดี เพื่อให้มีประสิทธิภาพในการทำงานสามารถปฏิบัติงานได้บรรลุผลสำเร็จตามเป้าหมาย วิสัยทัศน์ และตอบสนองต่อประเด็นยุทธศาสตร์ของมหาวิทยาลัยที่กำหนดไว้

วัตถุประสงค์ของการจัดทำแผนพัฒนาบุคลากร

๑. เพื่อเป็นการกำหนดกรอบทิศทางทางการพัฒนาบุคลากรของมหาวิทยาลัยที่สามารถนำไปสู่การปฏิบัติได้ภายใต้ทรัพยากรที่มีอย่างจำกัด ให้คุ้มค่าต่อผลประโยชน์ที่ได้รับ
๒. เพื่อให้ได้แผนการพัฒนาบุคลากรที่บูรณาการตามยุทธศาสตร์ กลยุทธ์ โครงการ/กิจกรรม และตัวชี้วัด ที่สอดคล้องกับแผนปฏิบัติราชการของมหาวิทยาลัยรามคำแหง
๓. เพื่อเพิ่มศักยภาพของบุคลากร มหาวิทยาลัยรามคำแหง ทั้งสายวิชาการ และ สายสนับสนุน ให้เกิดทักษะสามารถดำเนินการผลักดันให้แผนปฏิบัติราชการประจำปีของมหาวิทยาลัยดำเนินการต่อไปอย่างมีประสิทธิภาพและประสิทธิผลบรรลุตามเป้าหมาย วิสัยทัศน์ และตอบสนองต่อประเด็นยุทธศาสตร์ของมหาวิทยาลัยที่กำหนดไว้

ระยะเวลาการดำเนินงาน

ประจำปีงบประมาณ พ.ศ. ๒๕๖๒

เดือนตุลาคม พ.ศ. ๒๕๖๑ ถึงเดือนกันยายน พ.ศ. ๒๕๖๒

บทที่ ๒

การประเมินสภาพแวดล้อม ของมหาวิทยาลัยรามคำแหง

การพัฒนาบุคลากรจะเกิดประสิทธิภาพสูงสุดได้ แผนการพัฒนาบุคลากรจะต้องมีความเหมาะสมสอดคล้องกับภารกิจ และความต้องการ การจัดทำแผนพัฒนาบุคลากรจึงจำเป็นต้องนำไปจัดจ้งแวดล้อมที่เกี่ยวข้องมาวิเคราะห์เพื่อกำหนดแนวทาง และวิธีการที่นำมาซึ่งประโยชน์สูงสุดต่อ มหาวิทยาลัย

ปรัชญา มหาวิทยาลัยรามคำแหง

ส่งเสริมความเสมอภาคทางการศึกษา ผลิตบัณฑิตที่มีความรู้คู่คุณธรรม

วิสัยทัศน์ มหาวิทยาลัยรามคำแหง

มหาวิทยาลัยรามคำแหงเป็นสถาบันหลักที่มุ่งขยายโอกาสทางการศึกษาเพื่อพัฒนาคนให้พัฒนาประเทศอย่างยั่งยืน

พันธกิจ มหาวิทยาลัยรามคำแหง

๑. สนับสนุนและส่งเสริมกระจายโอกาส ความเสมอภาคและความเป็นธรรมทางการศึกษาหลากหลายรูปแบบและหลากหลายสาขาวิชา ในลักษณะการศึกษาเพื่อปวงชนให้มีความรู้คู่คุณธรรม
๒. สนับสนุนและส่งเสริมการวิจัย และพัฒนางานสร้างสรรค์ เพื่อนำไปใช้ประโยชน์
๓. สนับสนุนและส่งเสริมการบริการทางวิชาการแก่สังคม แก่ประชาชน เพื่อพัฒนาคุณภาพชีวิตที่ยั่งยืน
๔. สนับสนุนและส่งเสริมการทำนุบำรุงศิลปวัฒนธรรม
๕. สนับสนุนและพัฒนาทักษะเพื่อเพิ่มขีดความสามารถในประชาคมอาเซียน
๖. ส่งเสริมและพัฒนาการบริหารจัดการตามแนวทางของการบริหารจัดการบ้านเมืองที่ดี
๗. สนับสนุนและส่งเสริมการให้ความรู้และบริการทางด้านสุขภาพแก่สังคม

เอกลักษณ์ มหาวิทยาลัยรามคำแหง

มหาวิทยาลัยแบบตลาดวิชาควบคู่แบบจำกัดจำนวน

อัตลักษณ์ มหาวิทยาลัยรามคำแหง

ผลิตบัณฑิตให้มีความรู้คู่คุณธรรม

ค่านิยมองค์กร มหาวิทยาลัยรามคำแหง

ซื่อสัตย์ จริ่งใจ โปรงใส ยุติธรรม และรักดีต่อองค์กร

สภาพแวดล้อมภายในองค์กร

จุดแข็ง (Strengths)

๑. มหาวิทยาลัยมีศักยภาพ กระจายโอกาส สร้างความเสมอภาคและเท่าเทียมทางการศึกษา มีนโยบายการส่งเสริมการศึกษาต่อเนื่องตลอดชีวิต
๒. มหาวิทยาลัยเป็นตลาดวิชาที่มีชื่อเสียง มีระบบการจัดการศึกษาหลากหลายรูปแบบในทุกๆระดับ ทั้งการเรียนการสอนในหลักสูตรและสาขาวิชาชีพเฉพาะแก่ผู้เรียน (Pre Degree, นักศึกษาปกติและการศึกษาต่อยอด
๓. ศิษย์เก่ามีจำนวนมากและมีชื่อเสียง และหลากหลายสาขาวิชา
๔. ค่าใช้จ่ายในการศึกษาตลอดหลักสูตรไม่สูงมากเมื่อเทียบกับสถาบันอื่น

จุดอ่อน (Weaknesses)

๑. สมาคมศิษย์เก่า และศิษย์ปัจจุบันยังมีบทบาทในการจัดกิจกรรมและพัฒนามหาวิทยาลัยไม่มากเท่าที่ควร
๒. มหาวิทยาลัยมีภาระงานการสอนมาก ทำให้การวิจัย การบริการวิชาการตลอดจนการพัฒนาด้านบริหารยังไม่บรรลุเป้าหมายเต็มศักยภาพ
๓. ขาดการทำแผนพัฒนาบุคลากรและแผนพัฒนาหลักสูตรที่มีประสิทธิภาพ
๔. ขาดการบริหารการใช้ทรัพยากรร่วมกันเพื่อประหยัดต้นทุน (การใช้อาจารย์การจัดทำแผนแม่บทพัฒนาพื้นที่ และการใช้เทคโนโลยีสารสนเทศ)

สภาพแวดล้อมภายนอกองค์กร

โอกาส (Opportunities)

๑. ผู้ใช้บัณฑิตและตลาดแรงงานยอมรับในชื่อเสียง คุณภาพ ความอดทน และความรับผิดชอบและคุณธรรมของบัณฑิต
๒. นโยบายของรัฐบาล กรอบแผนอุดมศึกษาระยะยาว ตลอดจนกฎหมายที่เกี่ยวข้องส่งเสริมให้เป็นศูนย์กลางของการพัฒนาที่ยั่งยืน ด้วยการเรียนรู้ตลอดชีวิต
๓. สังคมฐานความรู้ และเทคโนโลยีที่ทันสมัยรองรับการศึกษาและอำนวยความสะดวกแก่ผู้เรียนทำให้คนทุกเพศทุกวัยแสวงหาโอกาสในการศึกษา เพื่อพัฒนาคุณภาพชีวิต
๔. ภาวะเศรษฐกิจมีแนวโน้มทรงตัวหนี้สินในครัวเรือนสูง มหาวิทยาลัยรามคำแหงจึงเป็นทางเลือกที่ดี

ข้อจำกัด (Threats)

๑. เกณฑ์การประกันคุณภาพการศึกษายังไม่สอดคล้องกับลักษณะของมหาวิทยาลัยทั้งระบบ
๒. การจัดงบประมาณสนับสนุนการศึกษาของรัฐบาล รวมถึงจำนวนผู้เข้าสู่วัยเรียนที่น้อยลงมหาวิทยาลัยจึงต้องรับภาระเพิ่มขึ้น
๓. เกณฑ์มาตรฐานหลักสูตรปี พ.ศ. ๒๕๕๘ ส่งผลกระทบต่อการจัดการการเรียนการสอนของมหาวิทยาลัย

ข้อมูลบุคลากร (ข้อมูล ณ วันที่ ๑๔ ธันวาคม ๒๕๖๑)

จำนวนและประเภทของบุคลากร มหาวิทยาลัยรามคำแหงมีบุคลากรที่ปฏิบัติงานอยู่ในมหาวิทยาลัย จำนวน ๓,๖๓๔ คน ซึ่งจำแนกได้ดังนี้

- จำแนกตามประเภทของบุคลากร

มหาวิทยาลัยรามคำแหงมีทรัพยากรบุคคลที่ปฏิบัติงานอยู่ในองค์กร จำนวน ๓,๖๓๔ คน สามารถจำแนกได้ ๗ ประเภท ดังแสดงในตารางที่ ๑ โดยกลุ่มบุคลากรที่มีจำนวนมากที่สุดได้แก่ พนักงานมหาวิทยาลัย (งบคลัง) จำนวน ๑,๒๖๖ คน (ร้อยละ ๓๔.๘๔) รองลงมือนือคือ ลูกจ้างปฏิบัติงานชั่วคราวรายปี จำนวน ๑,๑๐๙ คน (ร้อยละ ๓๐.๕๑) ข้าราชการ จำนวน ๔๘๖ คน (ร้อยละ ๑๓.๓๗) พนักงานมหาวิทยาลัย (งบรายได้) จำนวน ๔๑๘ คน ร้อยละ (๑๑.๕๐) ลูกจ้างประจำ จำนวน ๑๒๖ คน (ร้อยละ ๓.๔๗) ลูกจ้างงบรายได้ จำนวน ๒๑๙ คน (ร้อยละ ๖.๐๓) ลูกจ้างปฏิบัติงานชั่วคราวรายปี (งบคลัง) จำนวน ๑๐ คน (ร้อยละ ๐.๒๘)

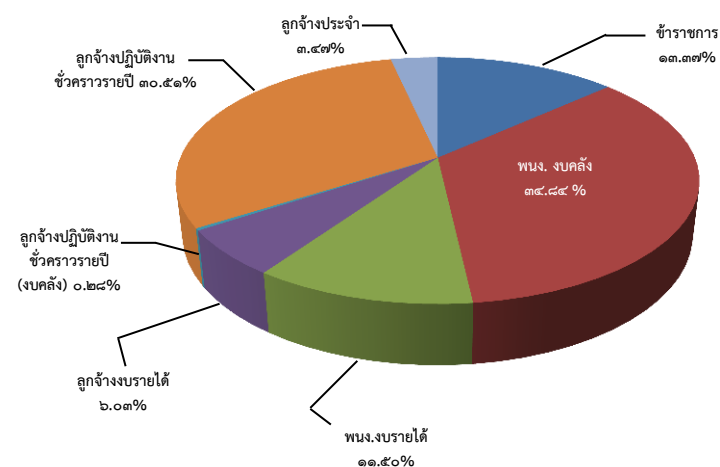
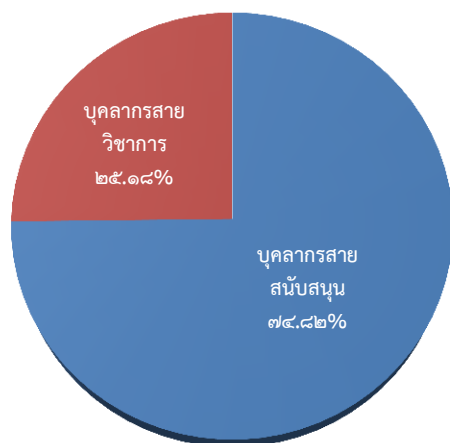
- จำแนกตามกลุ่มภาระงาน

เมื่อพิจารณาจำแนกตามกลุ่มภาระงาน (ตารางที่ ๑) พบว่ามีบุคลากรสายวิชาการ จำนวน ๙๑๕ คน (ร้อยละ ๒๕.๑๘) บุคลากรสายสนับสนุน จำนวน ๒,๗๑๙ คน (ร้อยละ ๗๔.๘๒)

ตารางที่ ๑ ข้อมูลบุคลากรมหาวิทยาลัยรามคำแหง (ณ วันที่ ๑๔ ธันวาคม ๒๕๖๑)

ประเภทบุคลากร	สายวิชาการ	สายสนับสนุน	ผลรวมทั้งหมด
ข้าราชการ	๑๖๔	๓๑๐	๔๗๔
พนักงานมหาวิทยาลัย (งบคลัง)	๕๔๒	๗๒๔	๑,๒๖๖
พนักงานมหาวิทยาลัย (งบรายได้)	๑๒๒	๒๙๖	๔๑๘
ลูกจ้างงบรายได้	๑	๒๑๘	๒๑๙
ลูกจ้างปฏิบัติงานชั่วคราวรายปี (งบคลัง)	๑๐	-	๑๐
ลูกจ้างปฏิบัติงานชั่วคราวรายปี (งบรายได้)	๗๖	๑,๐๓๓	๑,๑๐๙
ลูกจ้างประจำ	-	๑๒๖	๑๒๖
รวมทั้งหมด	๙๑๕	๒,๗๐๗	๓,๖๒๒

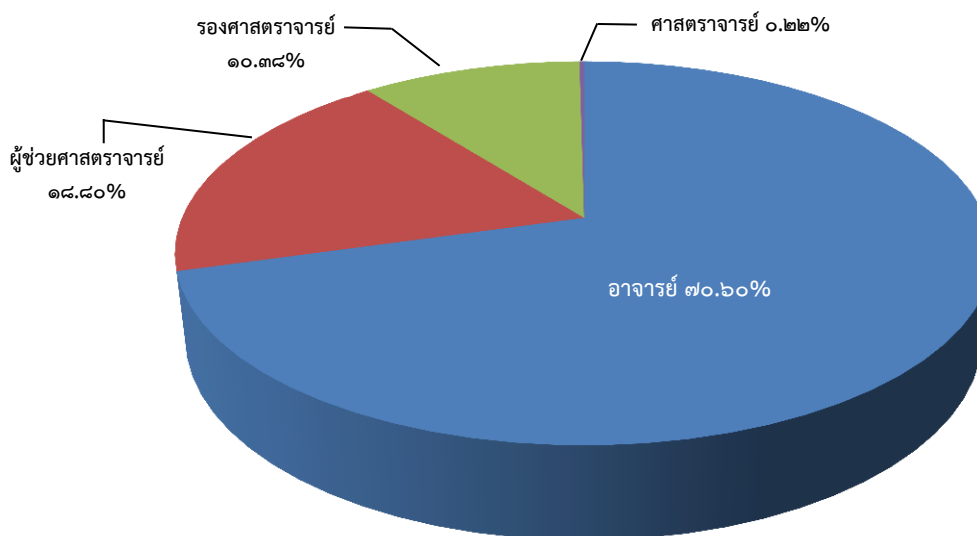
สัดส่วนบุคลากรมหาวิทยาลัยรามคำแหง



ตารางที่ ๒ ข้อมูลบุคลากรมหาวิทยาลัยรามคำแหง สายวิชาการ (ณ วันที่ ๑๔ ธันวาคม ๒๕๖๑)

ประเภทบุคลากร	อาจารย์			ผศ.			รศ.			ศ.			รวมทั้งหมด
	ต	ท	อ	ต	ท	อ	ต	ท	อ	ต	ท	อ	
ข้าราชการ	๓	๒๔	๑๓	-	๒๙	๓๔	-	๒๕	๓๕	-	๑	-	๑๖๔
พนักงานมหาวิทยาลัย (งบคลัง)	๒๕	๒๘๘	๑๓๐	-	๒๔	๖๔	-	๒	๘	-	-	๑	๕๔๒
พนักงานมหาวิทยาลัย (งบรายได้)	๑๙	๔๖	๑๒	๑	๑๑	๘	๑	๑๗	๗	-	-	-	๑๒๒
ลูกจ้างงบรายได้	-	-	-	-	๑	-	-	-	-	-	-	-	๑
ลูกจ้างปฏิบัติงานชั่วคราว (งบคลัง)	-	๗	๓	-	-	-	-	-	-	-	-	-	๑๐
ลูกจ้างปฏิบัติงานชั่วคราวรายปี	๔๖	๒๓	๗	-	-	-	-	-	-	-	-	-	๗๖
รวมทั้งหมด	๙๓	๓๘๘	๑๖๕	๑	๖๕	๑๐๖	๑	๔๔	๕๐	-	๑	๑	๙๑๕
	๖๔๖			๑๗๒			๙๕			๒			

สัดส่วนบุคลากรมหาวิทยาลัยรามคำแหง สายวิชาการ

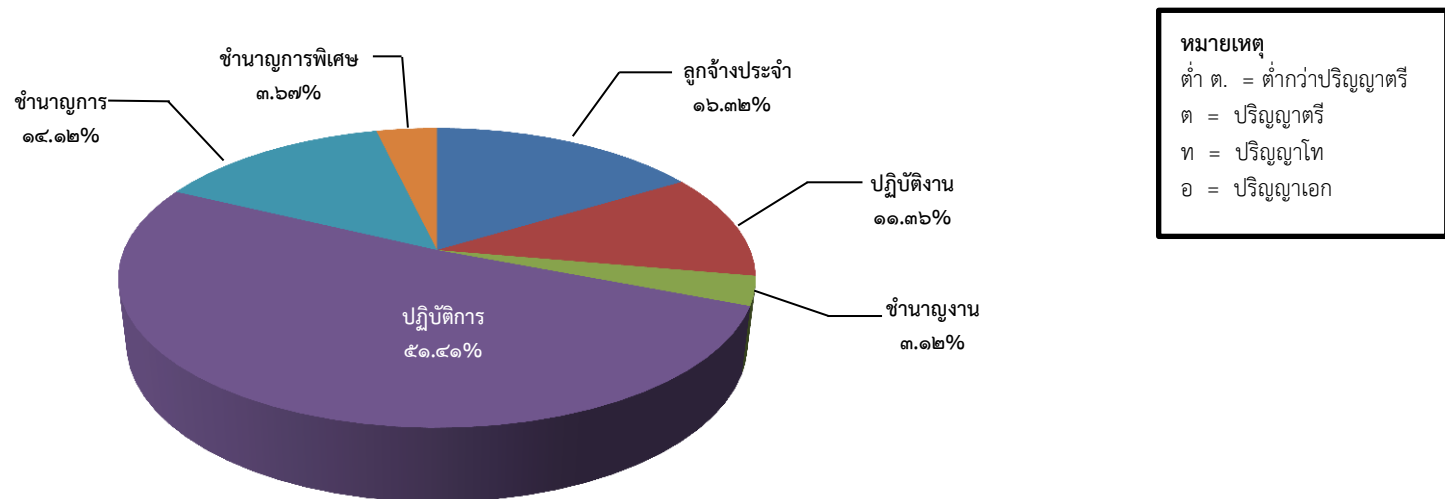


หมายเหตุ
 ต = ปริญาตรี
 ท = ปริญาโท
 อ = ปริญาเอก

ตารางที่ ๑ ข้อมูลบุคลากรมหาวิทยาลัยรามคำแหง สายสนับสนุน (ณ วันที่ ๑๔ ธันวาคม ๒๕๖๑)

ประเภทบุคลากร	ตำแหน่ง																						รวมทั้งหมด
	ลักษณะลูกจ้างประจำ			ปฏิบัติงาน			ชำนาญงาน			ปฏิบัติการ			ชำนาญการ			ชำนาญการพิเศษ			เชี่ยวชาญ		เชี่ยวชาญพิเศษ		
	ต่ำ ต.	ต	ท	ต่ำ ต.	ต	ท	ต่ำ ต.	ต	ท	ต	ท	อ	ต	ท	อ	ต	ท	อ	ท	อ	ท	อ	
ข้าราชการ	-	-	-	๕	-	๑	๑๓	๔	๑	๘	๑๐	-	๘๔	๙๙	๑	๓๑	๖๕	-	-	-	-	-	๓๒๒
พนักงานมหาวิทยาลัย (งบล้าง)	-	-	-	-	-	-	-	-	-	๒๒๔	๔๒๑	-	๑๐	๖๖	-	-	๓	-	-	-	-	-	๗๒๔
พนักงานมหาวิทยาลัย (งบรายได้)	๗	๑	-	๓๕	๙	๓	๓๕	๙	๓	๖๐	๑๒๔	-	-	๑๐	-	-	-	-	-	-	-	-	๒๙๖
ลูกจ้างงบรายได้	๒๖	๑	๑	๓๑	๔	-	๑๖	๒	๒	๑๙	๓	-	๗๒	๔๐	-	๑	-	-	-	-	-	-	๒๑๘
ลูกจ้างปฏิบัติงานชั่วคราวรายปี	๒๗๙	๓	-	๒๐๑	๑๙	๑	-	-	-	๓๓๙	๑๙๐	-	-	๑	-	-	-	-	-	-	-	-	๑,๐๓๓
ลูกจ้างประจำ	๑๑๕	๑๐	๑	-	-	-	-	-	-	-	-	-	-	-	-	-	-	-	-	-	-	-	๑๒๖
รวมทั้งหมด	๔๒๗	๑๕	๒	๒๗๒	๓๒	๕	๖๔	๑๕	๖	๖๕๐	๗๔๘	-	๑๖๖	๒๑๖	๑	๓๒	๖๘	-	-	-	-	-	๒,๗๑๙
	๔๔๔			๓๐๙			๘๕			๑,๓๙๘			๓๘๓			๑๐๐			-				

สัดส่วนบุคลากรมหาวิทยาลัยรามคำแหง สายสนับสนุน



บทที่ ๓

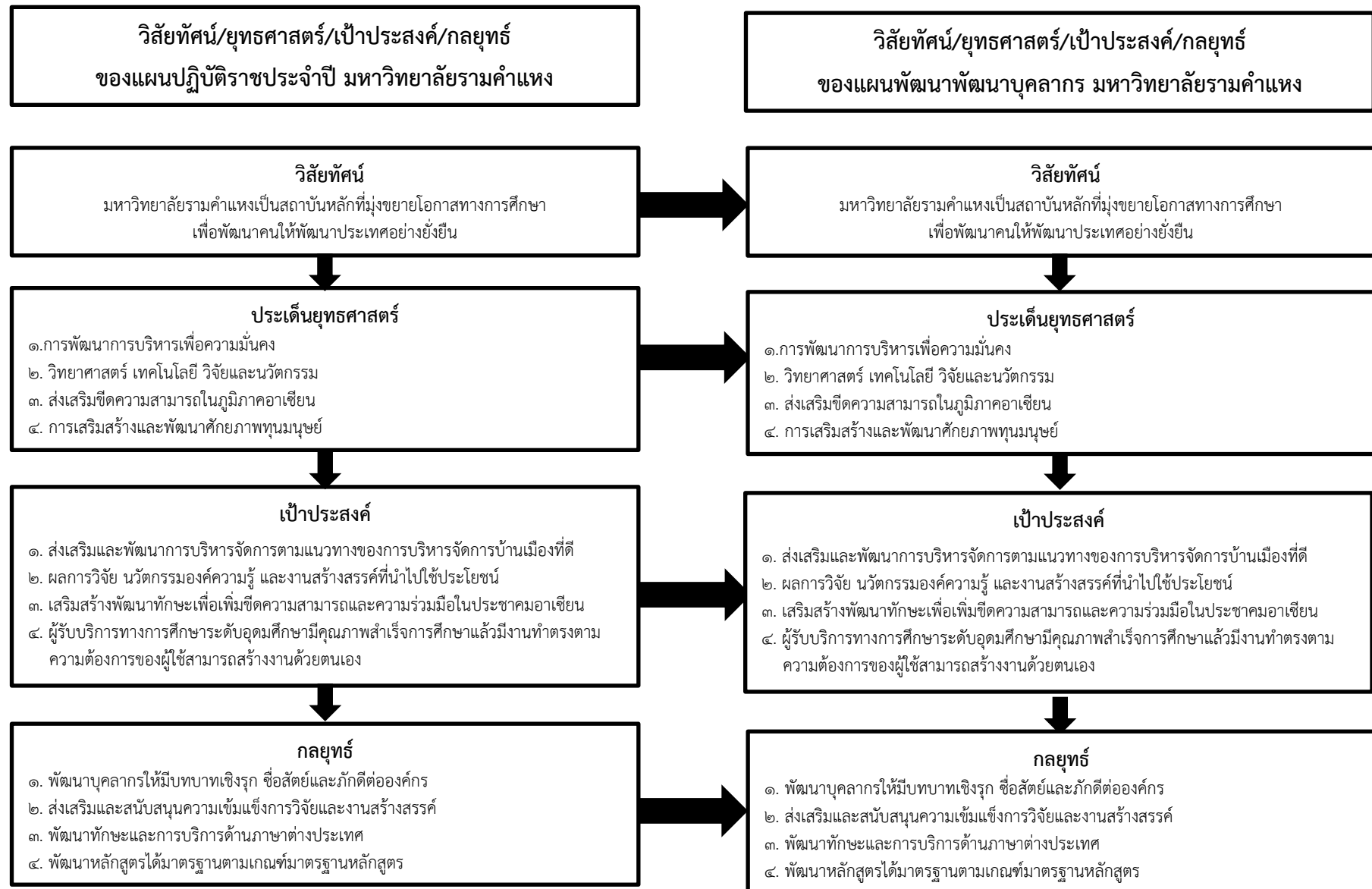
ประเด็นยุทธศาสตร์ เป้าประสงค์และกลยุทธ์การพัฒนาคณาจารย์ ของมหาวิทยาลัยรามคำแหง

ประเด็นยุทธศาสตร์ เป้าประสงค์ และกลยุทธ์

มหาวิทยาลัยรามคำแหงได้กำหนดประเด็นยุทธศาสตร์ เป้าประสงค์ และกลยุทธ์ในการพัฒนาคณาจารย์ของมหาวิทยาลัยให้มีความสอดคล้องและเชื่อมโยงกับแผนปฏิบัติราชการประจำปีของมหาวิทยาลัย เพื่อให้การพัฒนาและการปฏิบัติตามพันธกิจบรรลุเป้าประสงค์ของแผนพัฒนาคณาจารย์ คณะกรรมการจัดทำแผนและติดตามผลแผนพัฒนาคณาจารย์ จึงได้กำหนดยุทธศาสตร์ เป้าประสงค์และกลยุทธ์ ดังนี้

วิสัยทัศน์	มหาวิทยาลัยรามคำแหงเป็นสถาบันหลักที่มุ่งขยายโอกาสทางการศึกษา เพื่อพัฒนาคนให้พัฒนาประเทศอย่างยั่งยืน
ประเด็นยุทธศาสตร์	<ol style="list-style-type: none">๑. การพัฒนาการบริหารเพื่อความมั่นคง๒. วิทยาศาสตร์ เทคโนโลยี วิจัยและนวัตกรรม๓. ส่งเสริมขีดความสามารถในภูมิภาคอาเซียน๔. การเสริมสร้างและพัฒนาศักยภาพทุนมนุษย์
เป้าประสงค์	<ol style="list-style-type: none">๑. ส่งเสริมและพัฒนาการบริหารจัดการตามแนวทางของการบริหารจัดการบ้านเมืองที่ดี๒. ผลการวิจัย นวัตกรรมองค์ความรู้ และงานสร้างสรรค์ที่นำไปใช้ประโยชน์๓. เสริมสร้างพัฒนาทักษะเพื่อเพิ่มขีดความสามารถและความร่วมมือในประชาคมอาเซียน๔. ผู้รับบริการทางการศึกษาระดับอุดมศึกษามีคุณภาพสำเร็จการศึกษาแล้วมีงานทำตรงตามความต้องการของผู้ใช้สามารถสร้างงานด้วยตนเอง
กลยุทธ์	<ol style="list-style-type: none">๑. พัฒนาคณาจารย์ให้มีบทบาทเชิงรุกซื่อสัตย์ มีคุณธรรมและจริยธรรม๒. ส่งเสริมและสนับสนุนความเข้มแข็งการวิจัยและงานสร้างสรรค์๓. พัฒนาทักษะและการบริการด้านภาษาต่างประเทศ๔. พัฒนาหลักสูตรได้มาตรฐานตามเกณฑ์มาตรฐานหลักสูตร

แผนผังเชิงยุทธศาสตร์พัฒนาบุคลากร ของมหาวิทยาลัยรามคำแหง (Strategy Map)



บทที่ ๔

โครงการและกิจกรรมการพัฒนาบุคลากรสายวิชาการและสายสนับสนุน มหาวิทยาลัยรามคำแหง

ยุทธศาสตร์ และกลยุทธ์ โครงการ กิจกรรม และตัวชี้วัดการพัฒนาบุคลากรสายวิชาการของมหาวิทยาลัยรามคำแหง

พันธกิจ	ส่งเสริม และพัฒนาการบริหารจัดการตามแนวทางของการบริหารจัดการบ้านเมืองที่ดี
ประเด็นยุทธศาสตร์ที่ ๑	การพัฒนาการบริหารเพื่อความมั่นคง
เป้าประสงค์	ส่งเสริมและพัฒนาการบริหารจัดการตามแนวทางของการบริหารจัดการบ้านเมืองที่ดี
กลยุทธ์	พัฒนาบุคลากรให้มีบทบาทเชิงรุกซื่อสัตย์ มีคุณธรรมและจริยธรรม

หน่วย : ล้านบาท

(๑) ชื่อโครงการ/กิจกรรม	(๒) ตัวชี้วัดและ ค่าเป้าหมาย	(๓) เดือน/ปี ที่จะดำเนินการ โครงการ/กิจกรรม	(๔) งบประมาณ ของโครงการ/กิจกรรม			(๕) ผลการดำเนินงาน			(๖) ผู้รับผิดชอบ ดำเนินการ
			งบคลัง	งบรายได้	งบอื่น ๆ	วันที่ ดำเนินการ	ผลดำเนินงาน ตามตัวชี้วัดและ ค่าเป้าหมาย	เบิกงบประมาณ จ่ายจริง	
<u>โครงการพัฒนาทักษะบุคลากรสายวิชาการ ด้านการเรียนการสอน จำนวน ๕ โครงการ</u> ๑. การปฐมนิเทศอาจารย์ใหม่	- ค่าเฉลี่ยระดับความคิดเห็นของการนำไปใช้ประโยชน์จากผู้เข้าร่วมโครงการ ๓.๕๕	ต.ค. ๖๑ - ก.ย. ๖๒	-	๐.๑๕	-				สภาคณาจารย์
๒.โครงการอบรมเชิงปฏิบัติการ การจัดการเรียนการสอนทางอิเล็กทรอนิกส์	- ผู้เข้าอบรมมีความรู้ความเข้าใจเพิ่มขึ้นร้อยละ ๖๐	ต.ค. ๖๑ - ก.ย. ๖๒	-	๐.๐๘	-				สถาบันบริการวิชาการทางอิเล็กทรอนิกส์

(๑) ชื่อโครงการ/กิจกรรม	(๒) ตัวชี้วัดและ ค่าเป้าหมาย	(๓) เดือน/ปี ที่จะดำเนินการ โครงการ/กิจกรรม	(๔) งบประมาณ ของโครงการ/กิจกรรม			(๕) ผลการดำเนินงาน			(๖) ผู้รับผิดชอบ ดำเนินการ
			งบคลัง	งบรายได้	งบอื่น ๆ	วันที่ ดำเนินการ	ผลดำเนินงาน ตามตัวชี้วัดและ ค่าเป้าหมาย	เบิกงบประมาณ จ่ายจริง	
๓. โครงการอบรมเชิงปฏิบัติกร “เรื่องการแจ้งหลักสูตรให้ สกอ. รับทราบในระบบ CHE curriculum online”	- ผู้เข้าอบรมมีความรู้ความเข้าใจเพิ่มขึ้น ร้อยละ ๖๐	ม.ค. – เม.ย. ๖๒	-	๐.๓๐	-				กองบริการ การศึกษา
๔. โครงการอบรมทางวิชาการ เรื่อง “การทำงานผลงานทางวิชาการและการเผยแพร่ผลงานทางวิชาการ”	- ผู้เข้าอบรมมีความรู้ความเข้าใจเพิ่มขึ้น ร้อยละ ๖๐	ก.พ. ๖๒	-	๐.๒๐	-				
๕.โครงการอบรมทางวิชาการ เรื่อง “การเขียนตำราเพื่อศึกษาด້วยตนเอง”	- ผู้เข้าอบรมมีความรู้ความเข้าใจเพิ่มขึ้น ร้อยละ ๖๐	มี.ค. ๖๒	-	๐.๒๐	-				
โครงการพัฒนาสมรรถนะบุคลากรสายวิชาการ จำนวน ๕ โครงการ ๖. โครงการฝึกอบรม “การเข้าสู่ตำแหน่งทางวิชาการ ตามประกาศ ก.พ.อ. เรื่องหลักเกณฑ์และวิธีการพิจารณาแต่งตั้งบุคคลให้ดำรงตำแหน่งผู้ช่วยศาสตราจารย์, รองศาสตราจารย์และศาสตราจารย์ พ.ศ. ๒๕๖๑	- ผู้เข้าอบรมมีความรู้ความเข้าใจเพิ่มขึ้น ร้อยละ ๖๐ - ร้อยละของผู้เข้าร่วมอบรมที่ขอผลงานทางวิชาการ =๒๐	ต.ค. ๖๑ – ก.ย. ๖๒	-	๐.๑๐	-				งานตำแหน่งทาง วิชาการ กองการเจ้าหน้าที่

(๑) ชื่อโครงการ/กิจกรรม	(๒) ตัวชี้วัดและ ค่าเป้าหมาย	(๓) เดือน/ปี ที่จะดำเนินการ โครงการ/กิจกรรม	(๔) งบประมาณ ของโครงการ/กิจกรรม			(๕) ผลการดำเนินงาน			(๖) ผู้รับผิดชอบ ดำเนินการ
			งบคลัง	งบรายได้	งบอื่น ๆ	วันที่ ดำเนินการ	ผลดำเนินงาน ตามตัวชี้วัดและ ค่าเป้าหมาย	เบิกงบประมาณ จ่ายจริง	
๗. จัดสรรทุนให้กับอาจารย์ที่ ลาศึกษาต่อ ณ ต่างประเทศ	- จำนวนอาจารย์ที่ขอ ทุนลาศึกษาต่อ ณ ต่างประเทศ (รวมทุน ต่อเนื่อง) = ๕ ทุน	ต.ค. ๖๑ – ก.ย. ๖๒	-	๗.๗๕	-				งานฝึกอบรม กองกรเจ้าหน้าที่
๘. จัดสรรทุนให้กับอาจารย์ที่ลา ศึกษาต่อภายในประเทศ	- จำนวนอาจารย์ที่ขอ ทุนลาศึกษาต่อ ภายในประเทศ (รวม ทุนต่อเนื่อง) = ๕ ทุน	ต.ค. ๖๑ – ก.ย. ๖๒	-	๐.๑๗	-				
๙. จัดสรรทุนฝึกอบรม ภายในประเทศและ ต่างประเทศของอาจารย์	- จำนวนอาจารย์ที่ขอ ทุนไปฝึกอบรม ณ ต่างประเทศและ ในประเทศของ คณาจารย์ = ๑ ทุน	ต.ค.๖๑ – ก.ย. ๖๒	-	๐.๒๕	-				
๑๐. จัดสรรทุนเสนอบทความ หรือผลงานทางวิชาการ ภายในประเทศและ ต่างประเทศของอาจารย์	- จำนวนอาจารย์ที่ขอ ทุนไปเสนอผลงาน ทางวิชาการ ณ ต่างประเทศ และ ในประเทศของ คณาจารย์ = ๕ ทุน	ต.ค. ๖๑ – ก.ย. ๖๒	-	๐.๗๕	-				

ประเด็นยุทธศาสตร์ที่ ๒ วิทยาศาสตร์ เทคโนโลยี วิจัยและนวัตกรรม

เป้าประสงค์ ผลการวิจัย นวัตกรรมองค์ความรู้ และงานสร้างสรรค์ที่นำไปใช้ประโยชน์

กลยุทธ์ ส่งเสริมและสนับสนุนความเข้มแข็งการวิจัยและงานสร้างสรรค์

(๑) ชื่อโครงการ/กิจกรรม	(๒) ตัวชี้วัดและ ค่าเป้าหมาย	(๓) เดือน/ปี ที่จะดำเนินการ โครงการ/กิจกรรม	(๔) งบประมาณ ของโครงการ/กิจกรรม			(๕) ผลการดำเนินงาน			(๖) ผู้รับผิดชอบ ดำเนินการ
			งบคลัง	งบรายได้	งบอื่น ๆ	วันที่ ดำเนินการ	ผลดำเนินงาน ตามตัวชี้วัดและ ค่าเป้าหมาย	เบิกงบประมาณ จ่ายจริง	
โครงการพัฒนาทักษะบุคลากร สายวิชาการ ด้านการวิจัย จำนวน ๕ โครงการ ๑๑. การวิจัยเชิงคุณภาพ	- ผู้เข้าอบรมมีความรู้ ความเข้าใจเพิ่ม เพิ่มขึ้น ร้อยละ ๖๐ ของผู้เข้าอบรม	๒๓ - ๒๔ ม.ค. ๖๒	-	๐.๐๕	-				สถาบันวิจัย และพัฒนา
๑๒. เทคนิคการสร้าง เครื่องมือและตรวจสอบ คุณภาพเครื่องมือ	- ผู้เข้าอบรมมีความรู้ ความเข้าใจเพิ่ม เพิ่มขึ้น ร้อยละ ๖๐ ของผู้เข้าอบรม	๒๗ - ๒๘ ก.พ. ๖๒	-	๐.๐๕	-				
๑๓. การนำสถิติมาใช้ใน งานวิจัย	- ผู้เข้าอบรมมีความรู้ ความเข้าใจเพิ่ม เพิ่มขึ้น ร้อยละ ๖๐ ของผู้เข้าอบรม	๒๒ - ๒๓ พ.ค. ๖๒	-	๐.๐๕	-				
๑๔. การเขียนข้อเสนอวิจัย นวัตกรรมเชิงบูรณาการ	- ผู้เข้าอบรมมีความรู้ ความเข้าใจเพิ่ม เพิ่มขึ้น ร้อยละ ๖๐ ของผู้เข้าอบรม	๒๔ - ๒๕ ก.ค. ๖๒	-	๐.๐๕	-				

(๑)	(๒)	(๓)	(๔)			(๕)			(๖)
ชื่อโครงการ/กิจกรรม	ตัวชี้วัดและ ค่าเป้าหมาย	เดือน/ปี ที่จะดำเนินการ โครงการ/กิจกรรม	งบประมาณ ของโครงการ/กิจกรรม			ผลการดำเนินงาน			ผู้รับผิดชอบ ดำเนินการ
			งบคลัง	งบรายได้	งบอื่น ๆ	วันที่ ดำเนินการ	ผลดำเนินงาน ตามตัวชี้วัดและ ค่าเป้าหมาย	เบิกงบประมาณ จ่ายจริง	
๑๕. เทคนิคการแปล ความหมายข้อมูลและการ เขียนรายงานการวิจัย	- ผู้เข้าอบรมมีความรู้ ความเข้าใจเพิ่ม เพิ่มขึ้น ร้อยละ ๖๐ ของผู้เข้าอบรม	๒๕ - ๒๖ ส.ค. ๖๒	-	๐.๐๕	-				สถาบันวิจัย และพัฒนา
รวมจำนวนงบประมาณ			-	<u>๑๐.๒๐</u>	-				

หมายเหตุ : มีงบประมาณจากกองบริการการศึกษา ๗๐๐,๐๐๐ บาท
มีงบประมาณจากสถาบันวิจัยและพัฒนา ๒๕๐,๐๐๐ บาท

ยุทธศาสตร์ และกลยุทธ์ โครงการ กิจกรรม และตัวชี้วัดการพัฒนาบุคลากรสายสนับสนุนของมหาวิทยาลัยรามคำแหง

พันธกิจ ส่งเสริม และพัฒนาการบริหารจัดการตามแนวทางของการบริหารจัดการบ้านเมืองที่ดี
ประเด็นยุทธศาสตร์ที่ ๑ การพัฒนาการบริหารเพื่อความมั่นคง
เป้าประสงค์ ส่งเสริมและพัฒนาการบริหารจัดการตามแนวทางของการบริหารจัดการบ้านเมืองที่ดี
กลยุทธ์ พัฒนาบุคลากรให้มีบทบาทเชิงรุกซื่อสัตย์ มีคุณธรรมและจริยธรรม

หน่วย : ล้านบาท

(๑) ชื่อโครงการ/กิจกรรม	(๒) ตัวชี้วัดและ ค่าเป้าหมาย	(๓) เดือน/ปี ที่จะดำเนินการ โครงการ/กิจกรรม	(๔) งบประมาณ ของโครงการ/กิจกรรม			(๕) ผลการดำเนินงาน			(๖) ผู้รับผิดชอบ ดำเนินการ
			งบคลัง	งบรายได้	งบอื่น ๆ	วันที่ ดำเนินการ	ผลดำเนินงาน ตามตัวชี้วัดและ ค่าเป้าหมาย	เบิกงบประมาณ จ่ายจริง	
๑. โครงการประชุมผู้บริหาร มอบนโยบายบุคลากร	จำนวนร้อยละของ บุคลากรที่เข้าร่วม ประชุม ร้อยละ ๘๐	ต.ค. ๖๑ – ก.ย. ๖๒	-	๐.๐๑	-				งานฝึกอบรม กองการเจ้าหน้าที่
<u>โครงการพัฒนาทักษะ บุคลากร สายสนับสนุน จำนวน ๕ โครงการ</u> ๒. โครงการฝึกอบรม เรื่อง “การเสริมสร้างคุณธรรมและ ความโปร่งใสในหน่วยงาน”	- ผู้เข้าอบรมมีความรู้ ความเข้าใจเพิ่ม เพิ่มขึ้น ร้อยละ ๖๐	ต.ค. ๖๑ – ก.ย. ๖๒	-	๐.๐๔	-				
๓. โครงการปฐมนิเทศ พนักงานมหาวิทยาลัย (สังกัด ส่วนกลาง) ประจำปี งบประมาณ พ.ศ. ๒๕๖๒	- ผู้เข้าอบรมมีความรู้ ความเข้าใจเพิ่ม เพิ่มขึ้น ร้อยละ ๖๐	ต.ค. ๖๑ – ก.ย. ๖๒	-	๐.๒๕	-				

(๑) ชื่อโครงการ/กิจกรรม	(๒) ตัวชี้วัดและ ค่าเป้าหมาย	(๓) เดือน/ปี ที่จะดำเนินการ โครงการ/กิจกรรม	(๔) งบประมาณ ของโครงการ/กิจกรรม			(๕) ผลการดำเนินงาน			(๖) ผู้รับผิดชอบ ดำเนินการ
			งบคลัง	งบรายได้	งบอื่น ๆ	วันที่ ดำเนินการ	ผลดำเนินงาน ตามตัวชี้วัดและ ค่าเป้าหมาย	เบิกงบประมาณ จ่ายจริง	
๔. โครงการฝึกอบรม เรื่อง “การประเมินค่างาน : จะประเมินอย่างไร”	- ผู้เข้าอบรมมีความรู้ ความเข้าใจเพิ่ม เพิ่มขึ้น ร้อยละ ๖๐	๑๓ ก.พ. ๖๒	-	๐.๒๕	-				งานฝึกอบรม กองการเจ้าหน้าที่
๕. โครงการฝึกอบรม “หลักสูตรการบริหารงาน อุดมศึกษาสายสนับสนุน ระดับสูง”	- จำนวนร้อยละของผู้ ผ่านการฝึกอบรม ร้อยละ ๘๐	ต.ค. ๖๑ - ก.ย. ๖๒	-	๐.๒๗	-				
๖. โครงการอบรมหลักสูตร การบริหารจัดการองค์ความรู้ สู่ความสุขในการทำงาน (Routine to Happiness : R๒H)	- ระดับความสำเร็จ ของโครงการที่มี ผลสัมฤทธิ์ตาม วัตถุประสงค์โครงการ = ๓.๕๕	๑๕ - ๑๖ พ.ย. ๖๑	-	-	งบ สนับสนุน ม.มหิดล				งานฝึกอบรม กองการเจ้าหน้าที่ และ ม.มหิดล
โครงการพัฒนาสมรรถนะ บุคลากรสายสนับสนุน จำนวน ๗ โครงการ ๗. โครงการฝึกอบรม หลักสูตร “ออกแบบ Infographic เพื่อสร้างสื่อ ประชาสัมพันธ์ด้วยโปรแกรม Inkscape”	- ผู้เข้าอบรมมีความรู้ ความเข้าใจเพิ่ม เพิ่มขึ้น ร้อยละ ๖๐	ต.ค. ๖๑ - ก.ย. ๖๒	-	๐.๐๓	-				สถาบัน คอมพิวเตอร์
๘. โครงการฝึกอบรม หลักสูตร “การวิเคราะห์ข้อมูล เพื่อการวิจัยด้วยโปรแกรม สำเร็จรูปทางสถิติ”	- ผู้เข้าอบรมมีความรู้ ความเข้าใจเพิ่ม เพิ่มขึ้น ร้อยละ ๖๐	ต.ค. ๖๑ - ก.ย. ๖๒	-	๐.๐๗	-				

(๑) ชื่อโครงการ/กิจกรรม	(๒) ตัวชี้วัดและ ค่าเป้าหมาย	(๓) เดือน/ปี ที่จะดำเนินการ โครงการ/กิจกรรม	(๔) งบประมาณ ของโครงการ/กิจกรรม			(๕) ผลการดำเนินงาน			(๖) ผู้รับผิดชอบ ดำเนินการ
			งบคลัง	งบรายได้	งบอื่น ๆ	วันที่ ดำเนินการ	ผลดำเนินงาน ตามตัวชี้วัดและ ค่าเป้าหมาย	เบิกงบประมาณ จ่ายจริง	
๙. โครงการฝึกอบรม หลักสูตร “การใช้งาน เทคโนโลยีสารสนเทศและ อินเทอร์เน็ตอย่างปลอดภัย”	- ผู้เข้าอบรมมีความรู้ ความเข้าใจเพิ่ม เพิ่มขึ้น ร้อยละ ๖๐	ต.ค. ๖๑ – ก.ย. ๖๒	-	๐.๐๓	-				สถาบัน คอมพิวเตอร์
๑๐. โครงการฝึกอบรม หลักสูตร “การใช้งาน G suite for Education”	- ผู้เข้าอบรมมีความรู้ ความเข้าใจเพิ่ม เพิ่มขึ้น ร้อยละ ๖๐	ต.ค. ๖๑ – ก.ย. ๖๒	-	๐.๐๕	-				
๑๑. โครงการสัมมนา “ผู้ดูแล เว็บไซต์หน่วยงานภายใน มหาวิทยาลัยรามคำแหง”	- ผู้เข้าอบรมมีความรู้ ความเข้าใจเพิ่ม เพิ่มขึ้น ร้อยละ ๖๐	ต.ค. ๖๑ – ก.ย. ๖๒	-	๐.๐๒	-				
๑๒. โครงการฝึกอบรม หลักสูตร “การใช้งานเว็บไซต์ สำเร็จรูป (Joomla) เบื้องต้น	- ผู้เข้าอบรมมีความรู้ ความเข้าใจเพิ่ม เพิ่มขึ้น ร้อยละ ๖๐	ต.ค. ๖๑ – ก.ย. ๖๒	-	๐.๐๔	-				
๑๓. โครงการฝึกอบรม หลักสูตร “การใช้งานเว็บไซต์ สำเร็จรูป (Joomla) ระดับกลาง	- ผู้เข้าอบรมมีความรู้ ความเข้าใจเพิ่ม เพิ่มขึ้น ร้อยละ ๖๐	ต.ค. ๖๑ – ก.ย. ๖๒	-	๐.๐๔	-				

(๑) ชื่อโครงการ/กิจกรรม	(๒) ตัวชี้วัดและ ค่าเป้าหมาย	(๓) เดือน/ปี ที่จะดำเนินการ โครงการ/กิจกรรม	(๔) งบประมาณ ของโครงการ/กิจกรรม			(๕) ผลการดำเนินงาน			(๖) ผู้รับผิดชอบ ดำเนินการ
			งบคลัง	งบรายได้	งบอื่น ๆ	วันที่ ดำเนินการ	ผลดำเนินงาน ตามตัวชี้วัดและ ค่าเป้าหมาย	เบิกงบประมาณ จ่ายจริง	
<u>โครงการพัฒนาบุคลากร</u> <u>ด้านการพัฒนานักศึกษา</u> <u>จำนวน ๑ โครงการ</u> ๑๔. โครงการพัฒนาศักยภาพ บุคลากรด้านกิจการนักศึกษา เพื่อรองรับยุทธศาสตร์ชาติ ด้านการพัฒนาและเสริมสร้าง ศักยภาพคน	- ผู้เข้าอบรมมีความรู้ ความเข้าใจเพิ่ม เพิ่มขึ้น ร้อยละ ๖๐	ม.ค. - ก.ย. ๖๒	-	๐.๒๐	-				กองกิจการ นักศึกษา
<u>โครงการพัฒนาบุคลากร</u> <u>ด้านสวัสดิการ</u> <u>จำนวน ๓ โครงการ</u> ๑๕. โครงการตรวจสอบสุขภาพ ประจำปี ๒๕๖๒	ระดับความพึงพอใจ ของผู้เข้าร่วม โครงการ =๓.๕๕	ม.ค. - ก.ย. ๖๒	-	๐.๔๐	-				งานสวัสดิการ กองการเจ้าหน้าที่
๑๖.โครงการเกษียณอายุราชการ ประจำปี ๒๕๖๒	ระดับความพึงพอใจ ของผู้เข้าร่วม โครงการ =๓.๕๕	ม.ค. - ก.ย. ๖๒	-	๑.๐๐	-				
๑๗. โครงการส่งเสริมพัฒนา คุณธรรมจริยธรรมเพื่อ ประสิทธิภาพในการทำงาน	ระดับความพึงพอใจ ของผู้เข้าร่วม โครงการ =๓.๕๕	ม.ค. - ก.ย. ๖๒	-	๐.๖๐	-				

ประเด็นยุทธศาสตร์ ส่งเสริมขีดความสามารถในภูมิภาคอาเซียน
 ประเด็นยุทธศาสตร์ที่ ๓ ส่งเสริมขีดความสามารถในภูมิภาคอาเซียน
 เป้าประสงค์ เสริมสร้างพัฒนาทักษะเพื่อเพิ่มขีดความสามารถและความร่วมมือในประชาคมอาเซียน
 กลยุทธ์ พัฒนาทักษะและการบริการด้านภาษาต่างประเทศ

(๑) ชื่อโครงการ/กิจกรรม	(๒) ตัวชี้วัดและ ค่าเป้าหมาย	(๓) เดือน/ปี ที่จะดำเนินการ โครงการ/กิจกรรม	(๔) งบประมาณ ของโครงการ/กิจกรรม			(๕) ผลการดำเนินงาน			(๖) ผู้รับผิดชอบ ดำเนินการ
			งบคลัง	งบรายได้	งบอื่น ๆ	วันที่ ดำเนินการ	ผลดำเนินงาน ตามตัวชี้วัดและ ค่าเป้าหมาย	เบิกงบประมาณ จ่ายจริง	
<u>โครงการพัฒนาบุคลากร</u> <u>ด้านภาษาต่างประเทศ</u> <u>จำนวน ๑ โครงการ</u> ๑๘.โครงการฝึกอบรม ภาษาต่างประเทศ สำหรับ บุคลากรมหาวิทยาลัย รามคำแหง (๙ ภาษา)	- ผู้เข้าอบรมผ่าน เกณฑ์การประเมิน และนำไปใช้ได้จริง ร้อยละ ๘๐ ของผู้เข้า อบรม - ผู้เข้าอบรมมีความรู้ ความเข้าใจเพิ่ม เพิ่มขึ้น ร้อยละ ๖๐	ต.ค. ๖๑ - ก.ย. ๖๒	-	๐.๗๐	-				งานฝึกอบรม กองการเจ้าหน้าที่

ประเด็นยุทธศาสตร์ที่ ๔ การเสริมสร้างและพัฒนาศักยภาพทุนมนุษย์

เป้าประสงค์

ผู้รับบริการทางการศึกษาระดับอุดมศึกษามีคุณภาพสำเร็จการศึกษาแล้วมีงานทำตามตรงตามความต้องการของผู้ใช้สามารถสร้างงานด้วยตนเอง

กลยุทธ์

พัฒนาหลักสูตรได้มาตรฐานตามเกณฑ์มาตรฐานหลักสูตร

(๑) ชื่อโครงการ/กิจกรรม	(๒) ตัวชี้วัดและ ค่าเป้าหมาย	(๓) เดือน/ปี ที่จะดำเนินการ โครงการ/กิจกรรม	(๔) งบประมาณ ของโครงการ/กิจกรรม			(๕) ผลการดำเนินงาน			(๖) ผู้รับผิดชอบ ดำเนินการ
			งบคลัง	งบรายได้	งบอื่น ๆ	วันที่ ดำเนินการ	ผลดำเนินงาน ตามตัวชี้วัดและ ค่าเป้าหมาย	เบิกงบประมาณ จ่ายจริง	
โครงการพัฒนาบุคลากร ด้านประกันคุณภาพ การศึกษา จำนวน ๖ โครงการ ๑๙. โครงการอบรม เรื่อง ISO ๙๐๐๑:๒๐๑๕ Audit Technique	- ผู้เข้าอบรม/พัฒนามี ความรู้ความเข้าใจ เพิ่มขึ้น ร้อยละ ๖๐	ต.ค. ๖๑ – ก.ย. ๖๒	-	๐.๑๐	-				สำนักประกัน คุณภาพการศึกษา
๒๐. โครงการอบรมเชิง ปฏิบัติการ เรื่อง การเขียน รายงานผลการดำเนินงาน การประเมินตนเองปีการศึกษา ๒๕๖๑	- ผู้เข้าอบรม/พัฒนามี ความรู้ความเข้าใจ เพิ่มขึ้น ร้อยละ ๖๐	ต.ค. ๖๑ – ก.ย. ๖๒	-	๐.๑๖	-				
๒๑. โครงการอบรมเชิง ปฏิบัติการ เรื่อง ศักยภาพ ผู้ตรวจประกันคุณภาพ การศึกษาภายในระบบ QA	- ผู้เข้าอบรม/พัฒนามี ความรู้ความเข้าใจ เพิ่มขึ้น ร้อยละ ๖๐	ต.ค. ๖๑ – ก.ย. ๖๒	-	๐.๐๖	-				
๒๒. โครงการประชุม เรื่อง การประกันคุณภาพการศึกษา ภายใน ปีการศึกษา ๒๕๖๑	- ผู้เข้าอบรม/พัฒนามี ความรู้ความเข้าใจ เพิ่มขึ้น ร้อยละ ๖๐	ต.ค. ๖๑ – ก.ย. ๖๒	-	๐.๐๗	-				

(๑) ชื่อโครงการ/กิจกรรม	(๒) ตัวชี้วัดและ ค่าเป้าหมาย	(๓) เดือน/ปี ที่จะดำเนินการ โครงการ/กิจกรรม	(๔) งบประมาณ ของโครงการ/กิจกรรม			(๕) ผลการดำเนินงาน			(๖) ผู้รับผิดชอบ ดำเนินการ
			งบคลัง	งบรายได้	งบอื่น ๆ	วันที่ ดำเนินการ	ผลดำเนินงาน ตามตัวชี้วัดและ ค่าเป้าหมาย	เบิกงบประมาณ จ่ายจริง	
๒๓. โครงการอบรมเชิง ปฏิบัติการ เรื่อง การประกัน คุณภาพ ระบบ Edpex	- ผู้เข้าอบรม/พัฒนามี ความรู้ความเข้าใจ เพิ่มขึ้น ร้อยละ ๖๐	ต.ค. ๖๑ - ก.ย. ๖๒	-	๐.๐๖	-				
๒๔. โครงการประชุม เรื่อง แนวทางการดำเนินงาน หลักสูตรตามมาตรฐานการ อุดมศึกษา พ.ศ. ๒๕๖๑	- ผู้เข้าอบรม/พัฒนามี ความรู้ความเข้าใจ เพิ่มขึ้น ร้อยละ ๖๐	ต.ค. ๖๑ - ก.ย. ๖๒	-	๐.๐๕	-				สำนักประกัน คุณภาพการศึกษา
รวมจำนวนงบประมาณ			-	<u>๔.๕๐</u>	-				

หมายเหตุ : มีงบประมาณจากกิจกรรมสวัสดิการมหาวิทยาลัย ๒,๐๐๐,๐๐๐ บาท
มีงบประมาณจากสำนักประกันคุณภาพการศึกษา ๕๐๐,๐๐๐ บาท

สรุปจำนวนโครงการ กิจกรรม และงบประมาณ ตามแผนพัฒนาบุคลากร (สายวิชาการ)

หน่วย : ล้านบาท

ลำดับที่	หน่วยงานที่รับผิดชอบ	งบประมาณ	จำนวนโครงการ	หมายเหตุ
๑	สภาคณาจารย์	๐.๑๕	๑ โครงการ	
๒	สถาบันบริการวิชาการทางอิเล็กทรอนิกส์	๐.๐๘	๑ โครงการ	
๓	กองบริการการศึกษา	๐.๗๐	๓ โครงการ	
๔	งานตำแหน่งทางวิชาการ (กจ.)	๐.๑๐	๑ โครงการ	
๔	งานฝึกอบรม (กจ.)	๘.๙๒	๔ โครงการ	
๔	สถาบันวิจัยและพัฒนา	๐.๒๕	๕ โครงการ	
รวมจำนวนงบประมาณ		<u>๑๐.๒๐</u>	<u>๑๕ โครงการ</u>	

สรุปจำนวนโครงการ กิจกรรม และงบประมาณ ตามแผนพัฒนาบุคลากร (สายสนับสนุน)

หน่วย : ล้านบาท

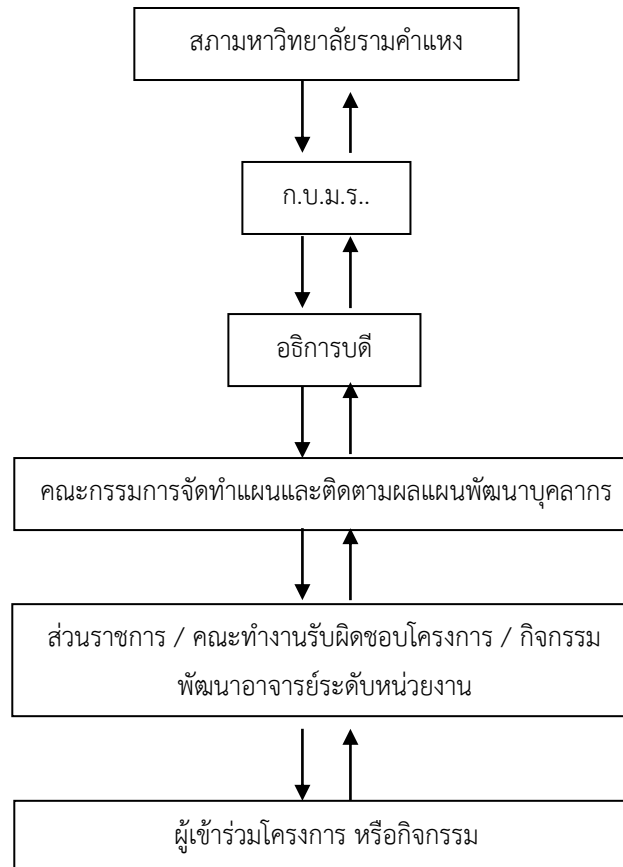
ลำดับที่	หน่วยงานที่รับผิดชอบ	งบประมาณ	จำนวนโครงการ	หมายเหตุ
๑	งานฝึกอบรม (กจ.)	๐.๘๒	๖ โครงการ	
๒	สถาบันคอมพิวเตอร์	๐.๒๘	๗ โครงการ	
๓	กองกิจการนักศึกษา	๐.๒๐	๑ โครงการ	
๔	งานสวัสดิการ (กจ.)	๒.๐๐	๓ โครงการ	
๕	คณะกรรมการฝึกอบรมภาษาต่างประเทศ (กจ.)	๐.๗๐	๑ โครงการ (๙ ภาษา)	
๕	สำนักประกันคุณภาพการศึกษา	๐.๕๐	๖ โครงการ	
รวมจำนวนงบประมาณ		<u>๔.๕๐</u>	<u>๒๔ โครงการ</u>	

บทที่ ๕

ระบบการติดตามการปฏิบัติงาน และรายงานความก้าวหน้าการดำเนินงาน แผนพัฒนาบุคลากรของมหาวิทยาลัยรามคำแหง

การประเมินผล และติดตามรายงานความก้าวหน้าแผนพัฒนาบุคลากร มหาวิทยาลัยรามคำแหง ประจำปีงบประมาณ พ.ศ.๒๕๖๒

๑. กระบวนการบริหารจัดการแผนพัฒนาบุคลากร



๒. ระยะเวลาการติดตาม และรายงานผลการปฏิบัติงาน

คณะกรรมการกำหนดให้มีการติดตาม และรายงานผลโครงการ หรือกิจกรรมการดำเนินงานของหน่วยงานที่ปฏิบัติให้สอดคล้องกับเป้าหมายและยุทธศาสตร์ของการพัฒนาที่ได้กำหนดในแผนพัฒนาบุคลากร โดยหน่วยงาน หรือส่วนราชการที่รับผิดชอบโครงการ หรือกิจกรรมพัฒนาบุคลากรระดับ หน่วยงาน และคณะกรรมการจัดทำแผนและติดตามผลแผนพัฒนาบุคลากรรายงานความก้าวหน้าการดำเนินงานตามแผนพัฒนาบุคลากรประจำปีตามมิติตัวชี้วัดในระดับโครงการ หรือกิจกรรม ระดับเป้าประสงค์ และระดับยุทธศาสตร์ ตลอดจนปัจจัยสนับสนุน ปัญหา อุปสรรคและข้อเสนอแนะจากผลการดำเนินงานอย่างน้อย ๒ ครั้ง ต่อปี เพื่อดำเนินการปรับปรุงโครงการ หรือกิจกรรมตามแผนพัฒนาบุคลากรเพื่อให้สอดคล้องกับสภาพแวดล้อมตลอดจนปัจจัยสนับสนุนทั้งภายใน และภายนอก เสนอมหาวิทยาลัย ตามลำดับ ในข้อ ๑

๓. การแปลงแผนพัฒนาบุคลากรสู่การปฏิบัติ

คณะกรรมการได้กำหนดให้ดำเนินการตามขั้นตอน ดังนี้

๓.๑ หน่วยงาน คณะทำงานที่รับผิดชอบโครงการ หรือกิจกรรมจัดทำแผนพัฒนาบุคลากรประจำปี ระดับหน่วยงานตามเอกสาร (ตามเอกสาร หมายเลข ๑) จัดส่งให้คณะกรรมการจัดทำแผนและติดตามผลแผนพัฒนาบุคลากร ภายใน ๑๕ วัน เมื่อแผนพัฒนาบุคลากรประจำปีผ่านความเห็นชอบจากมหาวิทยาลัย

๓.๒ หน่วยงาน คณะทำงานที่รับผิดชอบโครงการ หรือกิจกรรมจัดทำแผนพัฒนาบุคลากรประจำปี จัดทำรายละเอียดโครงการ หรือกิจกรรมตามระยะเวลาการดำเนินงานในแผนพัฒนาบุคลากรประจำปี เพื่อขออนุมัติงบประมาณตามรูปแบบการเสนอขออนุมัติโครงการ (ตามเอกสาร หมายเลข ๒) ต่อกองแผนงาน สำนักงานอธิการบดี เพื่อพิจารณาหลักเกณฑ์และเงื่อนไข และจะต้องสอดคล้องตามกรอบของแผนพัฒนาบุคลากรประจำปี กรณีโครงการ หรือกิจกรรมไม่ขออนุมัติใช้งบประมาณให้ดำเนินการเช่นเดียวกัน ภายใน ๑๕ วัน

๓.๓ หน่วยงาน คณะทำงานที่รับผิดชอบโครงการ หรือกิจกรรมดำเนินการบริหารโครงการ หรือกิจกรรม ตามวัน เวลา และสถานที่ที่กำหนด โดยรวบรวมหลักฐาน เอกสาร ข้อมูล เพื่อประกอบการประเมิน ดังนี้

๑. สำเนาหลักฐานการขออนุมัติโครงการ หรือกิจกรรม

๒. รายชื่อผู้เข้าร่วมโครงการ หรือกิจกรรม

๓. รายงานการประเมินผลการดำเนินงานตามโครงการ หรือกิจกรรมโดยให้รวบรวมหลักฐานดังกล่าวไว้ที่หน่วยงาน หรือคณะทำงานที่รับผิดชอบ เพื่อรองรับการประเมินผลการปฏิบัติราชการของมหาวิทยาลัย

๓.๔ หน่วยงาน คณะทำงานที่รับผิดชอบโครงการ หรือกิจกรรม จัดทำรายงานการประเมินแผนการปฏิบัติงานพัฒนาบุคลากรประจำปี ระดับหน่วยงาน (ตามเอกสาร หมายเลข ๓) หลังจากการดำเนินการตาม ข้อ ๓.๓ เสร็จสิ้น ภายใน ๑๕ วัน และรายงานให้คณะกรรมการติดตามแผนและรายงานผลแผนพัฒนาบุคลากร เพื่อสรุปรายงานการดำเนินงานต่อมหาวิทยาลัย ตามลำดับใน ข้อ ๑

๓.๕ หน่วยงานที่รับผิดชอบโครงการ หรือกิจกรรมที่ดำเนินการเสร็จสิ้นแล้ว ๙ และ ๑๒ เดือน จะต้องแจ้งให้ผู้เข้าร่วมโครงการ หรือกิจกรรม รายงานการนำผลการเข้าร่วมกิจกรรมไปปรับใช้ในการปฏิบัติงานตามลำดับการบังคับบัญชา และเสนอต่อผู้รับผิดชอบโครงการ หรือกิจกรรม เพื่อเสนอมหาวิทยาลัยตามลำดับ