



แผนการบริหารและพัฒนาบุคลากร มหาวิทยาลัยรามคำแหง
ประจำปีงบประมาณ พ.ศ. ๒๕๖๘

คำนำ

แผนการบริหารและพัฒนาบุคลากร มหาวิทยาลัยรามคำแหง ประจำปีงบประมาณ พ.ศ. ๒๕๖๘ ได้จัดทำขึ้นเพื่อเป็นกรอบในการพัฒนาบุคลากรของมหาวิทยาลัยทั้งสายวิชาการและสายสนับสนุน โดยดำเนินการจัดทำให้สอดคล้องตามกรอบของแผนปฏิบัติราชการ ๕ ปี มหาวิทยาลัยรามคำแหง (ประจำปีงบประมาณ พ.ศ. ๒๕๖๖ – ๒๕๗๐) และแผนปฏิบัติราชการประจำปี มหาวิทยาลัยรามคำแหง ประจำปีงบประมาณ พ.ศ. ๒๕๖๘ โดยระบุดึงยุทธศาสตร์ พันธกิจ กลยุทธ์ เป้าหมาย และโครงการ/กิจกรรมและผู้รับผิดชอบ โดยมีวัตถุประสงค์เพื่อพัฒนาศักยภาพบุคลากรทั้งสายวิชาการและสายสนับสนุนในเชิงรุกเน้นให้บุคลากรเรียนรู้และพัฒนาตนเองเพื่อรองรับการปฏิบัติงานในบริบทที่ขับเคลื่อนด้วยเทคโนโลยี

คณะกรรมการจัดทำแผนการบริหารและพัฒนาบุคลากร หวังว่าแผนการบริหารและพัฒนาบุคลากร มหาวิทยาลัยรามคำแหง ประจำปีงบประมาณ พ.ศ. ๒๕๖๘ ฉบับนี้ จะเป็นระบบและกลไกที่สามารถขับเคลื่อนให้การบริหารบุคลากรและพัฒนาบุคลากรสายวิชาการและสายสนับสนุน มหาวิทยาลัยรามคำแหง ทั้งระบบเป็นไปอย่างเหมาะสมและเป็นรูปธรรมสามารถรองรับการประเมินผลการปฏิบัติราชการได้เป็นอย่างดี

คณะกรรมการจัดทำแผนการบริหารและพัฒนาบุคลากร

สารบัญ

| | หน้า |
|---|------|
| บทนำ | ๑ |
| บทที่ ๑ ข้อมูลพื้นฐานและข้อมูลบุคลากร มหาวิทยาลัยรามคำแหง | ๒ |
| บทที่ ๒ การประเมินสภาพแวดล้อมของมหาวิทยาลัยรามคำแหง | ๑๔ |
| บทที่ ๓ ประเด็นยุทธศาสตร์ เป้าประสงค์ และกลยุทธ์การพัฒนากุศลกร ของมหาวิทยาลัย | ๑๖ |
| บทที่ ๔ โครงการและกิจกรรมการบริหารและพัฒนาบุคลากร | |
| ส่วนที่ ๑ แผนการบริหารบุคลากร | ๑๘ |
| ส่วนที่ ๒ แผนพัฒนากุศลกร สายวิชาการ | ๒๑ |
| ส่วนที่ ๓ แผนพัฒนากุศลกร สายสนับสนุน | ๒๙ |
| ส่วนที่ ๔ แผนพัฒนารายบุคคล | ๓๖ |
| ภาคผนวก | ๓๘ |
| - แบบฟอร์มแผนพัฒนารายบุคคล มหาวิทยาลัยรามคำแหง | |

บทนำ

หลักการและเหตุผล

การบริหารและพัฒนาบุคลากรเป็นปัจจัยสำคัญในการพัฒนามหาวิทยาลัยให้สามารถขับเคลื่อนภายใต้บริบทความท้าทายและการเปลี่ยนแปลงที่เกิดขึ้นอย่างรวดเร็ว มหาวิทยาลัยรามคำแหงจึงต้องมีการทบทวนหลักการ แนวทาง รูปแบบการบริหารและพัฒนาบุคลากรมหาวิทยาลัย โดยเฉพาะอย่างยิ่งการเปลี่ยนแนวทางของการพัฒนาที่ต้องเน้นให้บุคลากรเรียนรู้และพัฒนาตนเอง และปฏิบัติงานได้อย่างมีประสิทธิภาพในบริบทที่ขับเคลื่อนด้วยเทคโนโลยี

มหาวิทยาลัยรามคำแหง ได้ตระหนักถึงความสำคัญในการบริหารและพัฒนาบุคลากรจึงได้จัดทำแผนการบริหารและพัฒนาบุคลากรมหาวิทยาลัยรามคำแหง ปีงบประมาณ พ.ศ. ๒๕๖๘ เพื่อเป็นกรอบแนวทางการบริหารและพัฒนาบุคลากรสายวิชาการและสายสนับสนุน ให้มีทักษะ (Skillsets) และสมรรถนะ (Competency) ที่เหมาะสมในการปฏิบัติงานที่สอดคล้องกับบริบทที่เปลี่ยนแปลงของโลกในปัจจุบันและอนาคต

วัตถุประสงค์ของการจัดทำแผนการบริหารและพัฒนาบุคลากร

๑. เพื่อเป็นการกำหนดกรอบทิศทางในการบริหารและพัฒนาบุคลากรให้สามารถขับเคลื่อนดำเนินการตามแผนยุทธศาสตร์
๒. เพื่อสนับสนุนการบริหารและพัฒนาบุคลากรอย่างเป็นระบบ
๓. เพื่อเพิ่มประสิทธิภาพการปฏิบัติงานของบุคลากรมหาวิทยาลัยรามคำแหง
๔. เพื่อให้บุคลากรมหาวิทยาลัยรามคำแหงมีแนวทางการพัฒนาตนเองให้มีความรู้ ทักษะ สมรรถนะ ตามที่มหาวิทยาลัยกำหนดไว้
๕. เพื่อเตรียมความพร้อมให้บุคลากรมหาวิทยาลัยมีคุณสมบัติ ความสามารถ และศักยภาพในการปฏิบัติงานเพื่อรองรับการดำรงตำแหน่งให้สูงขึ้น

ระยะเวลาการดำเนินงาน

ประจำปีงบประมาณ พ.ศ. ๒๕๖๘

เดือนตุลาคม พ.ศ. ๒๕๖๗ ถึงเดือนกันยายน พ.ศ. ๒๕๖๘

บทที่ ๑

ข้อมูลพื้นฐานและข้อมูลบุคลากร มหาวิทยาลัยรามคำแหง

๑. ข้อมูลทั่วไป

มหาวิทยาลัยรามคำแหงเป็นสถาบันการศึกษาของรัฐ จัดตั้งขึ้นตามพระราชบัญญัติมหาวิทยาลัยรามคำแหง พ.ศ. ๒๕๑๔ โดยมีจุดมุ่งหมายให้เป็นสถาบันการศึกษาแบบ “ตลาดวิชา” มีปรัชญาการดำเนินงานเน้นเปิดโอกาสและให้ความเสมอภาคทางการศึกษาแก่ปวงชนชาวไทย มหาวิทยาลัยรามคำแหงเป็นสถาบันการศึกษาที่เปิดโอกาสให้ผู้ที่ต้องการศึกษาต่อระดับอุดมศึกษาได้มีที่เรียนได้เลือกเรียนสาขาวิชาที่ตรงกับความต้องการของผู้เรียน

๒. วิสัยทัศน์

มหาวิทยาลัยรามคำแหงเป็นตลาดวิชาดิจิทัล ที่ให้บริการส่งเสริมการเรียนรู้ตลอดชีวิต

๓. พันธกิจ

มหาวิทยาลัยยึดหลักการจัดการอุดมศึกษา ในการรับผิดชอบต่อสังคม มีเสรีภาพทางวิชาการ มีความเป็นอิสระ มีความเสมอภาคและธรรมาภิบาลในการบริหารจัดการในพันธกิจ ดังนี้

๓.๑ การจัดการศึกษา

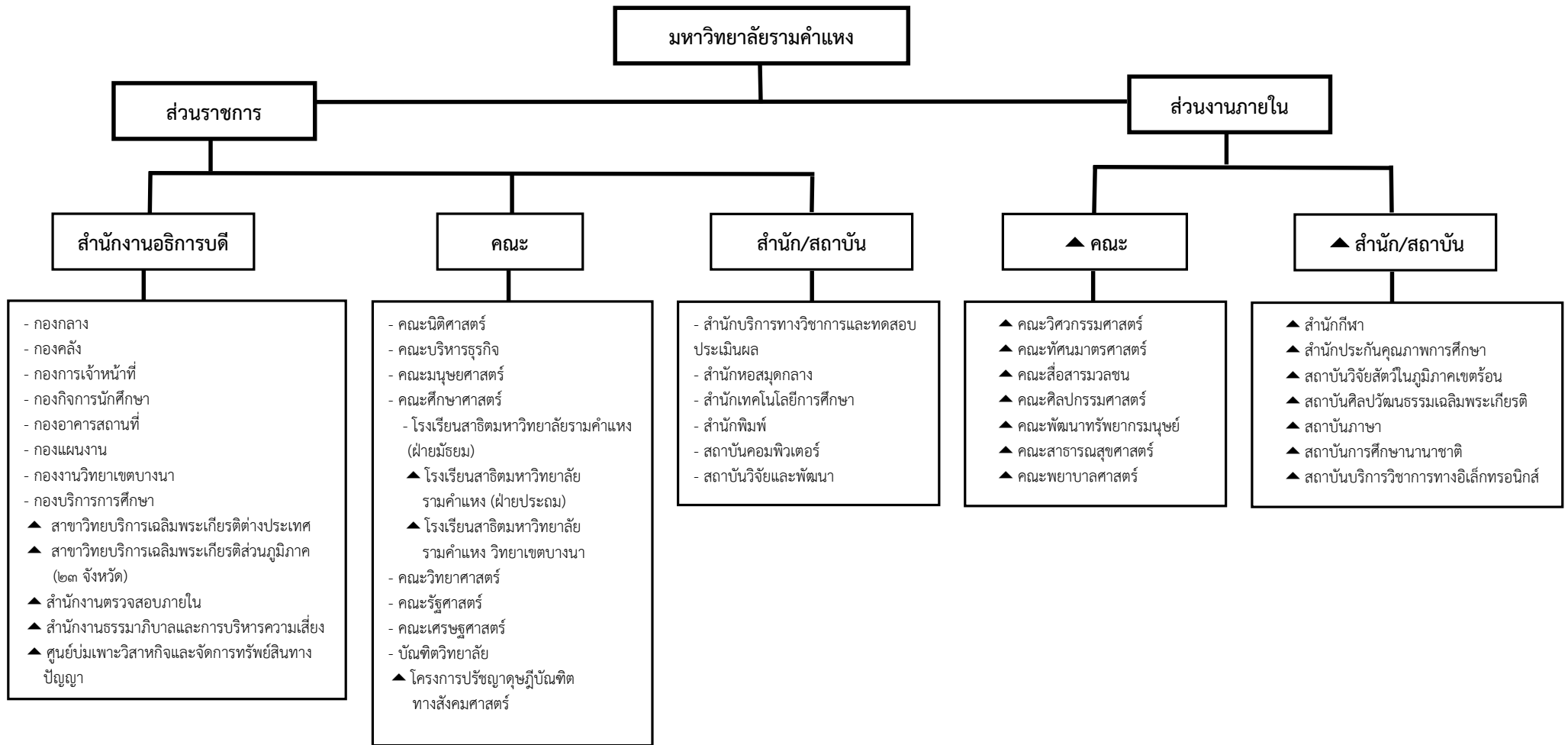
๓.๒ การวิจัยและการสร้างนวัตกรรม

๓.๓. การบริการวิชาการแก่สังคม

๓.๔ การทำนุบำรุงศิลปและวัฒนธรรม

๓.๕ การบริหารจัดการตามอำนาจและหน้าที่ ที่กฎหมายกำหนด

๔. โครงสร้างแบ่งส่วนราชการ มหาวิทยาลัยรามคำแหงแบ่งส่วนราชการ ดังนี้



หมายเหตุ ▲ หน่วยงานในกำกับตามมติสภามหาวิทยาลัยรามคำแหง

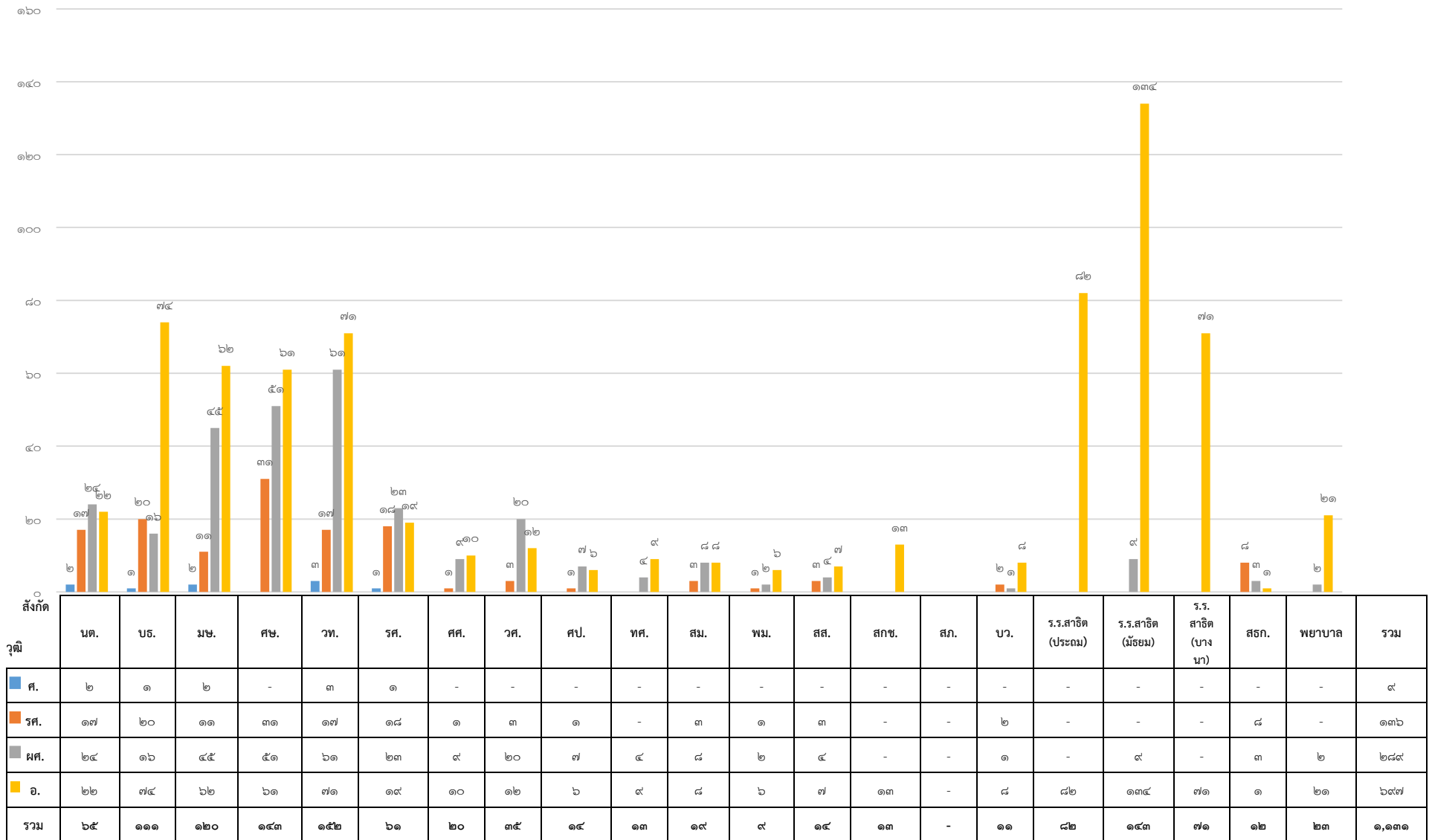
๕.ข้อมูลพื้นฐานด้านบุคลากรมหาวิทยาลัยรามคำแหง ปีงบประมาณ พ.ศ. ๒๕๖๘

ตารางที่ ๑ ข้อมูลบุคลากรสายวิชาการมหาวิทยาลัยรามคำแหง จำแนกตามตำแหน่งทางวิชาการ ประเภทบุคลากร และสังกัด ปีงบประมาณ พ.ศ. ๒๕๖๘

| คณะ ตำแหน่ง | นค. | บธ. | มข. | ศษ. | วท. | รศ. | ศศ. | วศ. | ศป. | ทศ. | สม. | พม. | สส. | สกข. | สภ. | บว. | ร.ร.สาธิต มร. (ประถม) | ร.ร.สาธิต มร.(มัธยม) | ร.ร.สาธิต มร. วิทยาเขต บางนา | สธก. | พยา บาล | รวม |
|---|-----------|------------|------------|------------|------------|-----------|-----------|-----------|-----------|-----------|-----------|----------|-----------|-----------|----------|-----------|--------------------------|-------------------------|------------------------------------|-----------|------------|--------------|
| ศาสตราจารย์ | ๒ | ๑ | ๒ | - | ๓ | ๑ | - | - | - | - | - | - | - | - | - | - | - | - | - | - | - | ๙ |
| - ข้าราชการ | - | - | ๒ | - | - | ๑ | - | - | - | - | - | - | - | - | - | - | - | - | - | - | - | ๓ |
| - พนง. (งบล้าง) | - | ๑ | - | - | - | - | - | - | - | - | - | - | - | - | - | - | - | - | - | - | - | ๑ |
| - ลูกจ้างมหาวิทยาลัยอ.ประจำหลักสูตร | ๒ | - | - | - | - | - | - | - | - | - | - | - | - | - | - | - | - | - | - | - | - | ๒ |
| - ลูกจ้างมหาวิทยาลัยวิชาการเกิน ๖๐ ปี | - | - | - | - | ๓ | - | - | - | - | - | - | - | - | - | - | - | - | - | - | - | - | ๓ |
| รองศาสตราจารย์ | ๑๗ | ๒๐ | ๑๑ | ๓๑ | ๑๗ | ๑๘ | ๑ | ๓ | ๑ | - | ๓ | ๑ | ๓ | - | - | ๒ | - | - | - | ๘ | - | ๑๓๖ |
| - ข้าราชการ | ๑ | ๕ | ๕ | ๔ | ๙ | ๓ | - | - | - | - | ๑ | - | - | - | - | - | - | - | - | - | - | ๒๘ |
| - พนง. (งบล้าง) | ๕ | - | ๓ | ๑๘ | ๘ | ๑๑ | - | - | - | - | ๒ | ๑ | - | - | - | - | - | - | - | - | - | ๔๘ |
| - พนง. (งบรายได้) | - | - | - | - | - | - | - | ๓ | - | - | - | - | - | - | - | - | - | - | - | ๘ | - | ๑๑ |
| - ลจ.ม.ร. | - | - | ๑ | - | - | - | - | - | - | - | - | - | - | - | - | - | - | - | - | - | - | ๑ |
| - ลูกจ้างมหาวิทยาลัยอ.ประจำหลักสูตร | ๑๑ | - | ๑ | ๙ | - | ๑ | ๑ | - | ๑ | - | - | - | ๑ | - | - | - | - | - | - | - | - | ๒๕ |
| - ลูกจ้างมหาวิทยาลัยอ.ประจำหลักสูตร (โครงการ) | - | ๑๕ | - | - | - | ๓ | - | - | - | - | - | - | ๒ | - | - | ๒ | - | - | - | - | - | ๒๒ |
| - ลูกจ้างมหาวิทยาลัยวิชาการเกิน ๖๐ ปี | - | - | ๑ | - | - | - | - | - | - | - | - | - | - | - | - | - | - | - | - | - | - | ๑ |
| ผู้ช่วยศาสตราจารย์ | ๒๔ | ๑๖ | ๔๕ | ๕๑ | ๖๑ | ๒๓ | ๙ | ๒๐ | ๗ | ๙ | ๘ | ๒ | ๙ | - | - | ๑ | - | ๙ | - | ๓ | ๒ | ๒๘๙ |
| - ข้าราชการ | ๒ | ๕ | ๑๑ | ๒ | ๑๓ | - | ๑ | ๑ | - | - | - | - | - | - | - | - | - | ๒ | - | - | - | ๓๗ |
| - พนง. (งบล้าง) | ๒๒ | ๗ | ๓๔ | ๔๖ | ๔๔ | ๒๑ | ๘ | ๑ | ๑ | ๔ | ๗ | ๑ | ๓ | - | - | ๑ | - | ๗ | - | - | - | ๒๐๗ |
| - พนง. (งบรายได้) | - | - | - | - | - | - | - | ๑๗ | ๖ | - | - | ๑ | - | - | - | - | - | - | - | ๓ | ๒ | ๒๙ |
| - ลูกจ้างมหาวิทยาลัย (งบล้าง) | - | - | - | - | ๔ | - | - | - | - | - | - | - | - | - | - | - | - | - | - | - | - | ๔ |
| - ลูกจ้างมหาวิทยาลัยอ.ประจำหลักสูตร | - | - | - | ๓ | - | - | - | ๑ | - | - | - | - | - | - | - | - | - | - | - | - | - | ๔ |
| - ลูกจ้างมหาวิทยาลัยอ.ประจำหลักสูตร(โครงการ) | - | ๔ | - | - | - | ๒ | - | - | - | - | ๑ | - | ๑ | - | - | - | - | - | - | - | - | ๘ |
| อาจารย์ | ๒๒ | ๗๔ | ๖๒ | ๖๑ | ๗๑ | ๑๙ | ๑๐ | ๑๒ | ๖ | ๙ | ๘ | ๖ | ๗ | ๑๓ | - | ๘ | ๘๒ | ๑๓๔ | ๗๑ | ๑ | ๒๑ | ๖๙๗ |
| - ข้าราชการ | - | ๒ | ๒ | ๑ | ๗ | - | - | - | - | - | - | - | - | - | - | - | - | ๓ | - | - | - | ๑๕ |
| - พนง. (งบล้าง) | ๒๒ | ๔๘ | ๓๙ | ๕๔ | ๖๓ | ๑๓ | ๑๐ | - | ๒ | ๗ | ๘ | ๒ | ๕ | - | - | ๒ | ๓๗ | ๙๕ | ๕ | - | - | ๔๑๒ |
| - พนง. (งบรายได้) | - | - | - | - | - | - | - | ๑๐ | ๔ | ๒ | - | ๔ | - | ๓ | - | - | ๓๙ | - | ๓๕ | ๑ | ๒๑ | ๑๑๙ |
| - ลูกจ้างมหาวิทยาลัย | - | - | ๑ | - | - | - | - | - | - | - | - | - | - | - | - | - | ๖ | ๒๒ | ๓๑ | - | - | ๖๐ |
| - ลูกจ้างมหาวิทยาลัย (โครงการ) | - | - | - | - | - | - | - | - | - | - | - | - | - | - | - | - | - | ๑๐ | - | - | - | ๑๐ |
| - ลูกจ้างมหาวิทยาลัย (งบล้าง) | - | - | ๗ | - | - | - | - | - | - | - | - | - | - | - | - | - | - | - | - | - | - | ๗ |
| - ลูกจ้างมหาวิทยาลัยวิชาการเกิน ๖๐ ปี | - | - | ๒ | - | ๑ | ๓ | - | - | - | - | - | - | - | - | - | - | - | - | - | - | - | ๖ |
| - ลูกจ้างมหาวิทยาลัยอ.ประจำหลักสูตร | - | - | - | ๔ | - | - | - | - | - | - | - | - | - | - | - | - | - | - | - | - | - | ๔ |
| - ลูกจ้างมหาวิทยาลัยอ.ประจำหลักสูตรนานาชาติ | - | - | - | - | - | - | - | - | - | - | - | - | - | ๑๐ | - | - | - | - | - | - | - | ๑๐ |
| - ลูกจ้างชาวต่างประเทศ | - | - | ๑๑ | - | - | - | - | - | - | - | - | - | - | - | - | - | - | ๔ | - | - | - | ๑๕ |
| - ลูกจ้างมหาวิทยาลัยอ.ประจำหลักสูตร (โครงการ) | - | ๒๔ | - | ๒ | - | ๓ | - | ๒ | - | - | - | - | ๒ | - | - | ๖ | - | - | - | - | - | ๓๙ |
| รวม | ๖๕ | ๑๑๑ | ๑๒๐ | ๑๔๓ | ๑๕๒ | ๖๑ | ๒๐ | ๓๕ | ๑๔ | ๑๓ | ๑๙ | ๙ | ๑๔ | ๑๓ | - | ๑๑ | ๘๒ | ๑๔๓ | ๗๑ | ๑๒ | ๒๓ | ๑,๑๓๑ |

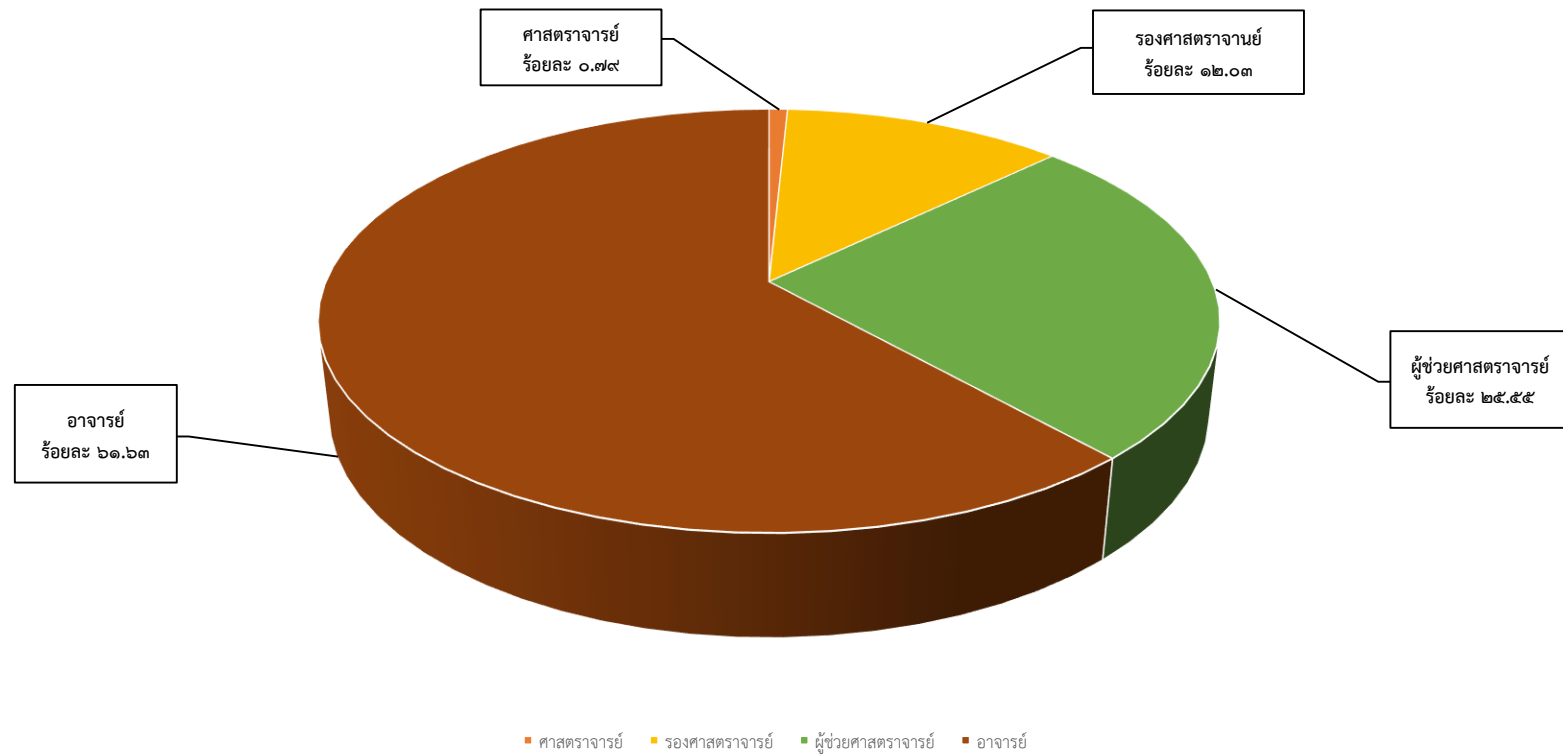
ข้อมูล ณ วันที่ ๑๘ พฤศจิกายน ๒๕๖๗
ที่มา งานบริหารงานบุคคล กองการเจ้าหน้าที่

แผนภูมิที่ ๑ แสดงจำนวนบุคลากรสายวิชาการจำแนกตามตำแหน่งทางวิชาการ และสังกัด

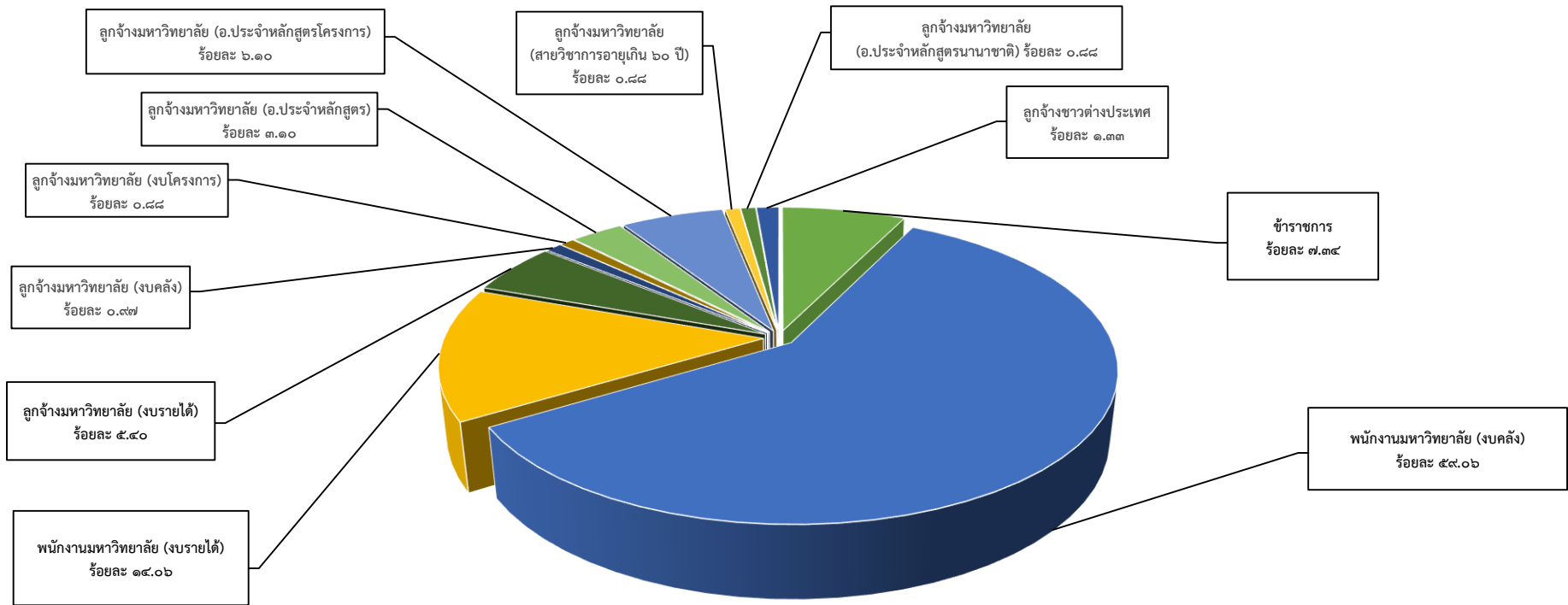


จากแผนภูมิที่ ๑ ในปีงบประมาณ พ.ศ. ๒๕๖๘ มหาวิทยาลัยรามคำแหงมีบุคลากรสายวิชาการ จำนวน ๑,๑๓๑ คน จำแนกเป็นตำแหน่งอาจารย์ ๖๙๗ คน (ร้อยละ ๖๑.๖๓) ตำแหน่งผู้ช่วยศาสตราจารย์ จำนวน ๒๘๙ คน (ร้อยละ ๒๕.๕๕) ตำแหน่งรองศาสตราจารย์ จำนวน ๑๓๖ คน (ร้อยละ ๑๒.๐๓) ตำแหน่งศาสตราจารย์ จำนวน ๙ คน (ร้อยละ ๐.๗๙) รวมจำนวนบุคลากรสายวิชาการที่ดำรงตำแหน่งทางวิชาการ จำนวน ๔๓๔ คน คิดเป็นร้อยละ ๓๘.๓๗ เมื่อสิ้นปีงบประมาณ พ.ศ. ๒๕๖๘ บุคลากรสายวิชาการควรได้รับการพัฒนาให้มีตำแหน่งทางวิชาการเพิ่มขึ้นเป็น ร้อยละ ๖๐ จากจำนวนบุคลากรสายวิชาการประจำทั้งหมดของมหาวิทยาลัย

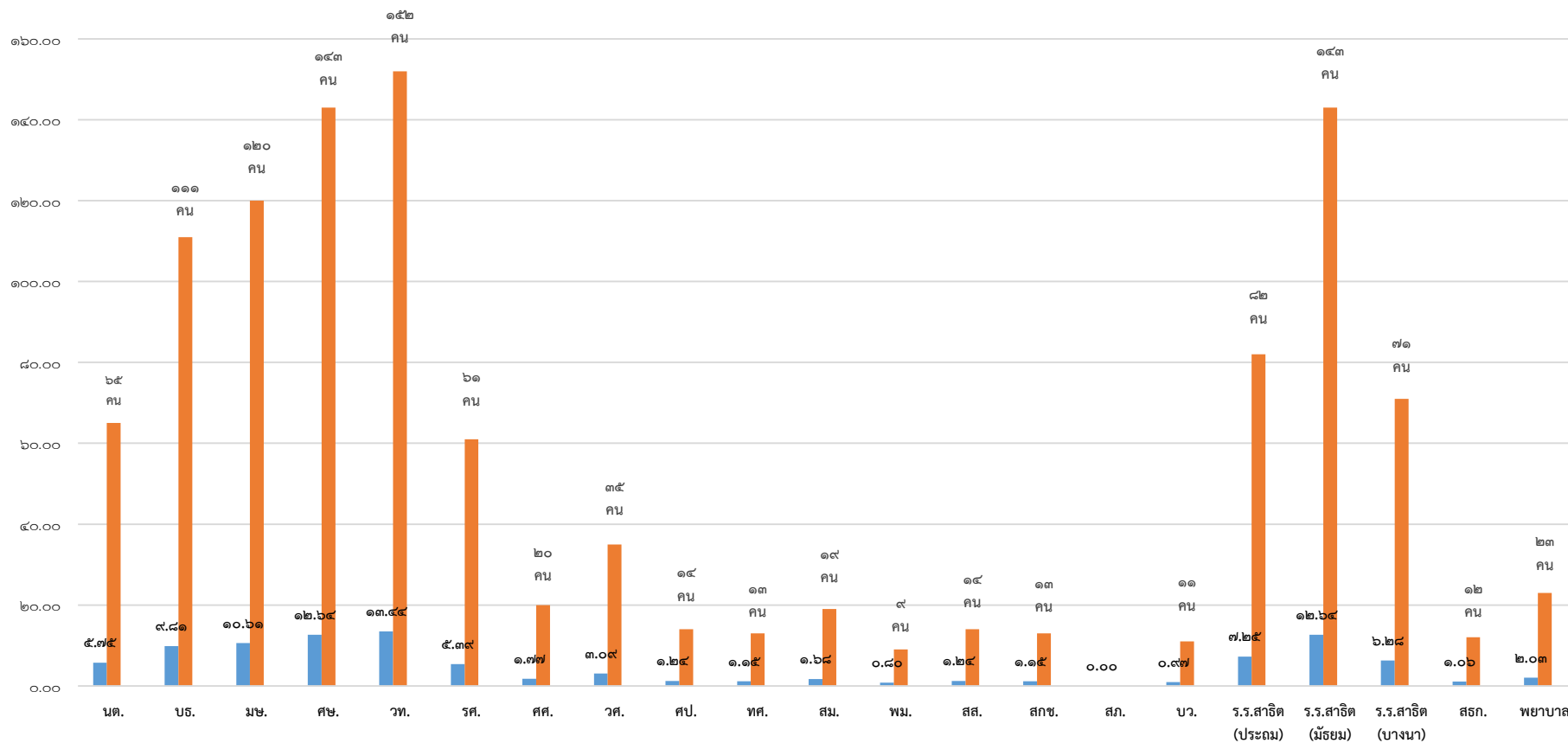
แผนภูมิที่ ๒ แสดงร้อยละจำนวนบุคลากรสายวิชาการ จำแนกตามตำแหน่งทางวิชาการ



แผนภูมิที่ ๓ แสดงร้อยละจำนวนบุคลากรสายวิชาการ จำแนกตามประเภทของบุคลากร



แผนภูมิที่ ๔ แสดงร้อยละและจำนวนบุคลากรสายวิชาการ จำแนกตามสังกัด



แผนภูมิที่ ๕ แสดงจำนวนบุคลากรสายวิชาการจำแนกตามวุฒิการศึกษา และสังกัด



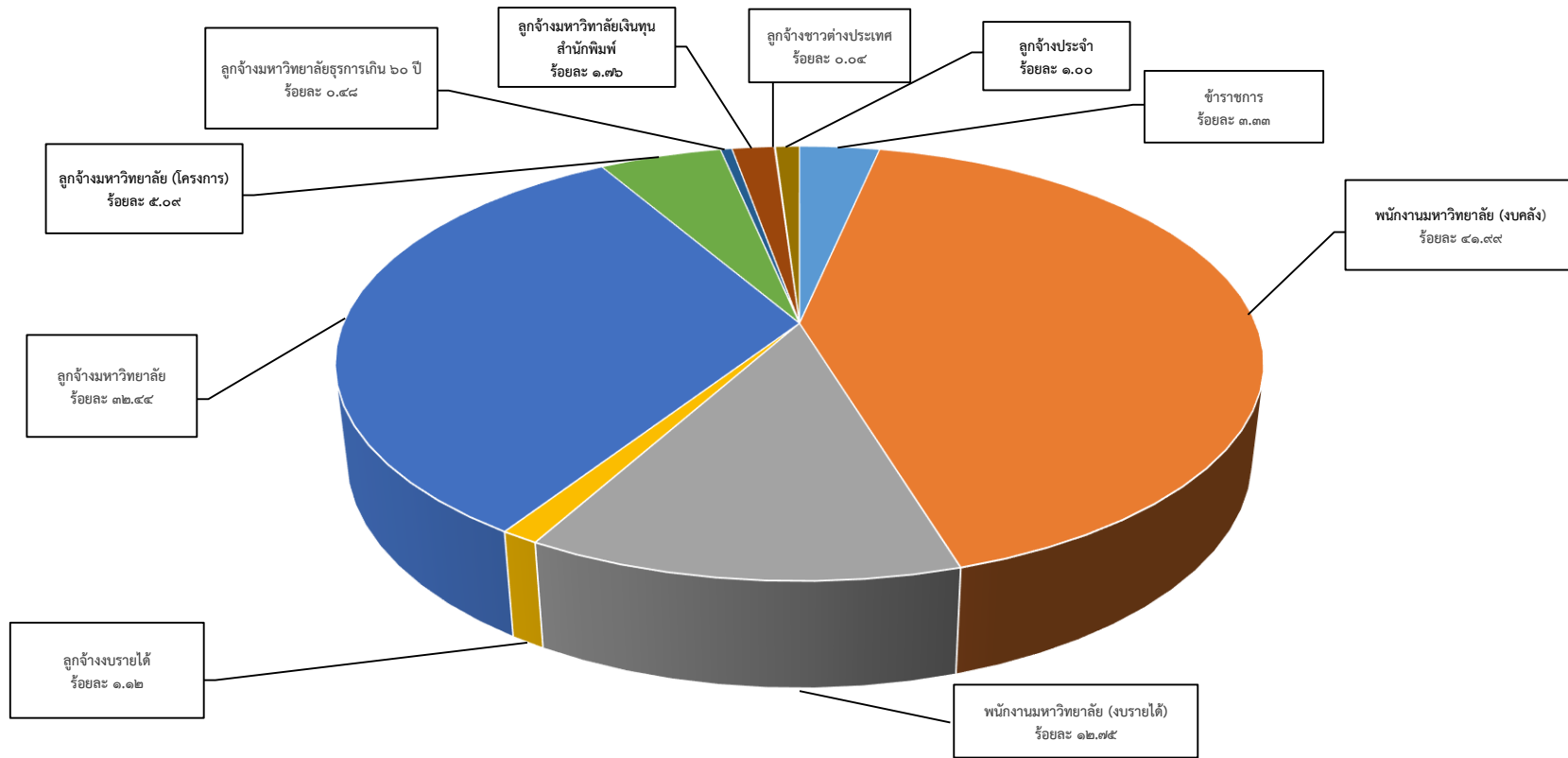
จากแผนภูมิที่ ๕ จำนวนบุคลากรสายวิชาการ จำแนกตามวุฒิการศึกษา ระดับปริญญาตรี จำนวน 127 คน (ร้อยละ 11.23) ระดับปริญญาโท 518 คน (ร้อยละ 46.20) และระดับปริญญาเอก จำนวน 483 คน (ร้อยละ 42.70) ระดับสูงกว่าปริญญาตรี /ต่ำกว่าโท จำนวน 2 คน (ร้อยละ 0.18) ระดับสูงกว่าปริญญาโท /ต่ำกว่าเอก จำนวน 1 คน (ร้อยละ 0.09) เมื่อสิ้นปีงบประมาณ พ.ศ. ๒๕๖๘ บุคลากรสายวิชาการควรได้รับการพัฒนาให้มีคุณวุฒิปริญญาเอกเพิ่มขึ้นเป็น ร้อยละ ๕๐ จากจำนวนบุคลากรสายวิชาการประจำทั้งหมด

ตารางที่ ๒ ข้อมูลบุคลากรสายสนับสนุน มหาวิทยาลัยรามคำแหง จำแนกตามประเภทบุคลากร วุฒิการศึกษา และตำแหน่ง

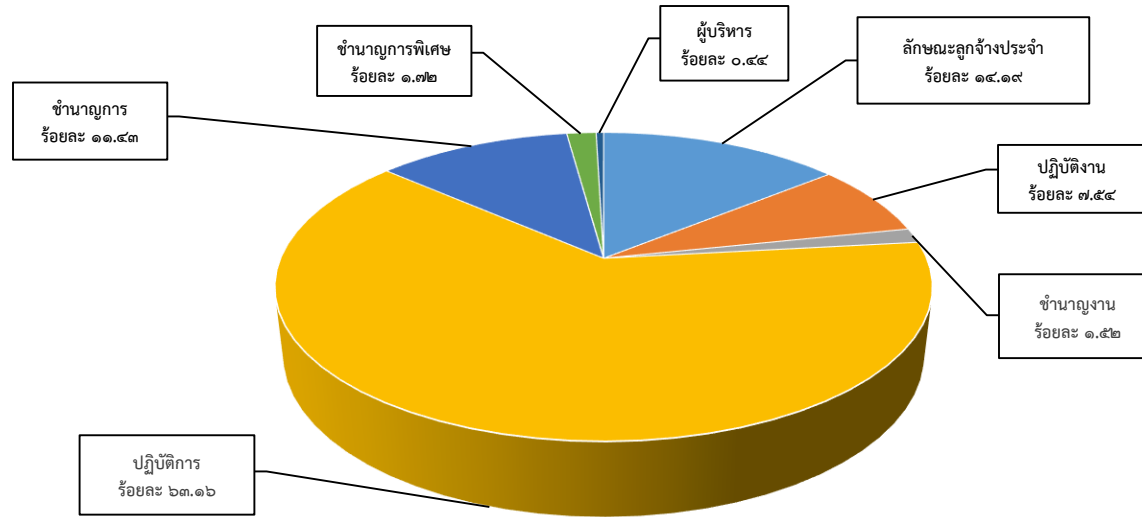
| ประเภทบุคลากร | ตำแหน่ง | | | | | | | | | | | | | | | | | | | | | | | | | | | | รวมทั้งหมด | | | | | | | | | | | | | | |
|--|--------------------|---|------|---|---|------------|---|------|---|---|----------|---|------|---|---|---------------|---|------|---|---|------------|---|------|---|---|----------|---|------|------------|---|---------------|--------|----|------|---|-----------|---|----|---|-------|-------|---|----|
| | ลักษณะลูกจ้างประจำ | | | | | ปฏิบัติงาน | | | | | ชำนาญงาน | | | | | ชำนาญงานพิเศษ | | | | | ปฏิบัติการ | | | | | ชำนาญการ | | | | | ชำนาญการพิเศษ | | | | | ผู้บริหาร | | | | | | | |
| | ต่ำ ต. | ต | >ต<ท | ท | อ | ต่ำ ต. | ต | >ต<ท | ท | อ | ต่ำ ต. | ต | >ต<ท | ท | อ | ต่ำ ต. | ต | >ต<ท | ท | อ | ต่ำ ต. | ต | >ต<ท | ท | อ | ต่ำ ต. | ต | >ต<ท | | ท | อ | ต่ำ ต. | ต | >ต<ท | ท | อ | | | | | | | |
| ข้าราชการ | - | - | - | - | - | ๓ | - | - | ๑ | - | ๗ | - | - | - | - | - | - | - | - | - | - | - | - | - | - | ๔ | - | - | ๑๑ | - | ๒๒ | - | - | - | - | - | - | - | - | - | ๗ | - | ๘๓ |
| พนักงานมหาวิทยาลัย (งบคลัง) | - | - | - | - | - | - | - | - | - | - | - | - | - | - | - | - | - | - | - | - | ๓๖๒ | - | ๔๕๘ | ๓ | - | ๑๘ | ๑ | ๑๘๕ | ๓ | - | ๑ | - | ๑๒ | - | - | - | - | - | ๔ | - | ๑,๐๔๗ | | |
| พนักงานมหาวิทยาลัย (งบรายได้) | ๗ | - | - | - | - | - | - | - | - | - | ๒๔ | ๔ | - | ๑ | - | - | - | - | - | - | ๘๒ | ๑ | ๑๖๕ | - | - | ๑ | - | ๓๑ | ๑ | - | - | ๑ | - | - | - | - | - | - | - | - | ๓๑๘ | | |
| ลูกจ้างงบรายได้ | ๔ | ๑ | - | - | - | ๓ | ๑ | - | - | - | ๑ | - | - | ๑ | - | - | - | - | - | - | ๓ | - | ๑ | - | - | ๘ | - | ๔ | - | - | ๑ | - | - | - | - | - | - | - | - | - | ๒๘ | | |
| ลูกจ้างมหาวิทยาลัย | ๓๐๘ | ๒ | - | ๑ | - | ๑๔๔ | ๕ | - | ๑ | - | - | - | - | - | - | - | - | - | - | - | ๒๖๗ | - | ๘๐ | ๑ | - | - | - | - | - | - | - | - | - | - | - | - | - | - | - | - | ๘๐๙ | | |
| ลูกจ้างมหาวิทยาลัย (โครงการ) | ๖ | - | - | - | - | ๗ | - | - | - | - | - | - | - | - | - | - | - | - | - | - | ๙๓ | - | ๒๑ | - | - | - | - | - | - | - | - | - | - | - | - | - | - | - | - | - | ๑๒๗ | | |
| ลูกจ้างมหาวิทยาลัย (ธุรการเกิน ๖๐ ปี) | - | - | - | - | - | ๔ | - | - | - | - | - | - | - | - | - | - | - | - | - | - | ๕ | - | ๓ | - | - | - | - | - | - | - | - | - | - | - | - | - | - | - | - | - | ๑๒ | | |
| ลูกจ้างมหาวิทยาลัย (เงินทุนสำนักพิมพ์) | - | - | - | - | - | ๑๘ | ๑ | - | - | - | - | - | - | - | - | - | - | - | - | - | ๒๐ | - | ๕ | - | - | - | - | - | - | - | - | - | - | - | - | - | - | - | - | - | ๔๔ | | |
| ลูกจ้างชาวต่างประเทศ | - | - | - | - | - | - | - | - | - | - | - | - | - | - | - | - | - | - | - | - | - | - | ๑ | - | - | - | - | - | - | - | - | - | - | - | - | - | - | - | - | - | ๑ | | |
| ลูกจ้างประจำ | ๒๒ | ๒ | - | ๑ | - | - | - | - | - | - | - | - | - | - | - | - | - | - | - | - | - | - | - | - | - | - | - | - | - | - | - | - | - | - | - | - | - | - | - | - | ๒๕ | | |
| รวม | ๓๔๗ | ๕ | - | ๒ | - | ๑๗๙ | ๗ | - | ๒ | - | ๓๒ | ๔ | - | ๒ | - | - | - | - | - | - | ๘๓๒ | ๑ | ๗๓๘ | ๔ | - | ๓๘ | ๑ | ๒๙๒ | ๔ | - | ๘ | - | ๓๕ | - | - | - | - | ๑๑ | - | ๒,๔๙๔ | | | |
| รวมทั้งหมด | ๓๕๔ | | | | | ๑๘๘ | | | | | ๓๘ | | | | | - | | | | | ๑,๕๗๕ | | | | | ๒๘๕ | | | | | ๔๓ | | | | | ๑๑ | | | | | ๒,๕๙๔ | | |

ข้อมูล ณ วันที่ ๑๘ พฤศจิกายน ๒๕๖๗
ที่มา งานบริหารงานบุคคล กองการเจ้าหน้าที่

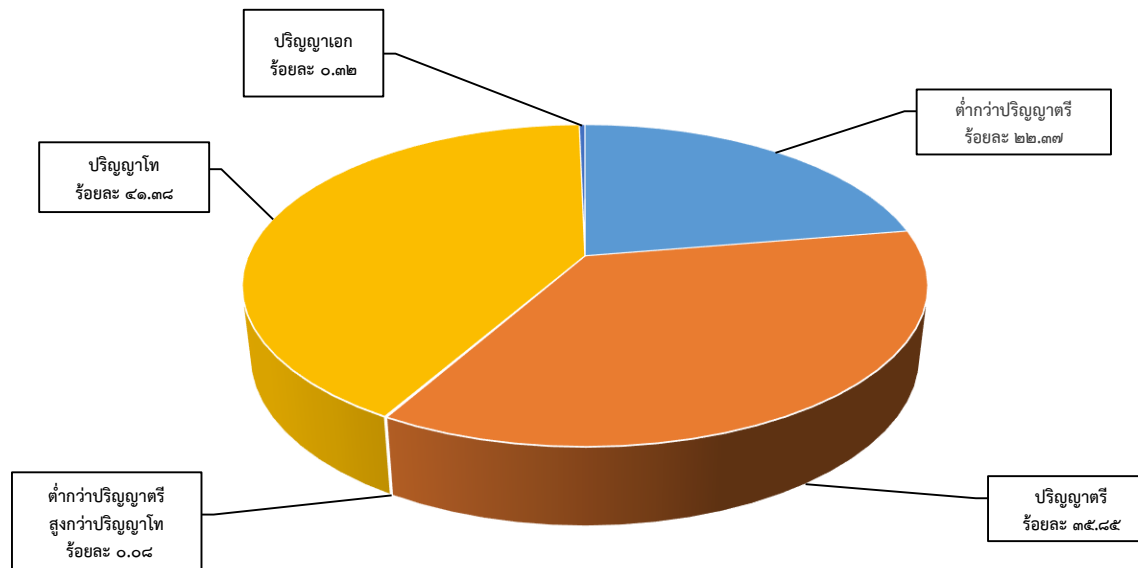
แผนภูมิที่ ๖ แสดงร้อยละจำนวนบุคลากรสายสนับสนุน จำแนกตามประเภทบุคลากร



แผนภูมิที่ ๗ แสดงร้อยละจำนวนบุคลากรสายสนับสนุน จำแนกตามตำแหน่ง



แผนภูมิที่ ๘ แสดงร้อยละจำนวนบุคลากรสายสนับสนุน จำแนกตามวุฒิการศึกษา



ตารางที่ ๓ จำนวนบุคลากรสายวิชาการ จำแนกตามปีที่เกษียณอายุราชการ

| ตำแหน่ง | เกษียณอายุราชการ (ปีงบประมาณ) | | | | | | | |
|--------------------|-------------------------------|------|------|------|------|------|------|------|
| | ๒๕๖๘ | ๒๕๖๙ | ๒๕๗๐ | ๒๕๗๑ | ๒๕๗๒ | ๒๕๗๓ | ๒๕๗๔ | ๒๕๗๕ |
| ศาสตราจารย์ | ๑ | - | - | - | - | - | - | - |
| รองศาสตราจารย์ | ๑๐ | ๓ | - | ๔ | ๕ | ๕ | ๗ | - |
| ผู้ช่วยศาสตราจารย์ | ๗ | ๔ | ๙ | ๘ | ๒ | ๑๑ | ๑๐ | ๑๓ |
| อาจารย์ | ๔ | ๖ | ๕ | ๖ | ๗ | ๗ | ๘ | ๑๐ |
| รวม | ๒๒ | ๑๓ | ๑๔ | ๑๘ | ๑๔ | ๒๓ | ๒๕ | ๒๓ |

หมายเหตุ : ยังไม่รวมข้าราชการต่ออายุ ๖๕

ตารางที่ ๔ จำนวนบุคลากรสายสนับสนุน จำแนกตามปีที่เกษียณอายุราชการ

| สถานภาพบุคลากร | เกษียณอายุราชการ (ปีงบประมาณ) | | | | | | | |
|--------------------|-------------------------------|------|------|------|------|------|------|------|
| | ๒๕๖๘ | ๒๕๖๙ | ๒๕๗๐ | ๒๕๗๑ | ๒๕๗๒ | ๒๕๗๓ | ๒๕๗๔ | ๒๕๗๕ |
| ผู้บริหาร | ๑ | ๒ | - | - | ๑ | - | - | - |
| บุคลากรสายสนับสนุน | ๕๙ | ๔๑ | ๓๘ | ๔๐ | ๔๒ | ๔๘ | ๕๓ | ๖๗ |
| รวม | ๖๐ | ๔๓ | ๓๘ | ๔๐ | ๔๓ | ๔๘ | ๕๓ | ๖๗ |

ข้อมูล ณ วันที่ ๑๘ พฤศจิกายน ๒๕๖๗
ที่มา งานบริหารงานบุคคล กองการเจ้าหน้าที่

บทที่ ๒

การประเมินสภาพแวดล้อม ของมหาวิทยาลัยรามคำแหง

การบริหารและการพัฒนาบุคลากรจะเกิดประสิทธิภาพสูงสุดได้ แผนการบริหารและพัฒนาบุคลากรจะต้องมีความเหมาะสมสอดคล้องกับภารกิจและความต้องการของมหาวิทยาลัย การจัดทำแผนการบริหารและพัฒนาบุคลากรจึงจำเป็นต้องนำปัจจัยแวดล้อมที่เกี่ยวข้องมาวิเคราะห์เพื่อกำหนดแนวทางและวิธีการที่นำมาซึ่งประโยชน์สูงสุดต่อมหาวิทยาลัย

ปรัชญา มหาวิทยาลัยรามคำแหง

ส่งเสริมความเสมอภาคทางการศึกษา ผลิตบัณฑิตที่มีความรู้คู่คุณธรรม

วิสัยทัศน์ มหาวิทยาลัยรามคำแหง

มหาวิทยาลัยรามคำแหงเป็นตลาดวิชาดิจิทัล ที่ให้บริการส่งเสริมการเรียนรู้ตลอดชีวิต

ปณิธาน

พัฒนามหาวิทยาลัยรามคำแหงให้เป็นแหล่งวิทยาการแบบตลาดวิชาควบคู่แบบจำกัดจำนวน มุ่งผลิตบัณฑิตที่มีความรู้คู่คุณธรรมและจิตสำนึกในความรับผิดชอบต่อสังคม

อัตลักษณ์ มหาวิทยาลัยรามคำแหง

ผลิตบัณฑิตให้มีความรู้คู่คุณธรรม

ค่านิยมองค์กร มหาวิทยาลัยรามคำแหง

ซื่อสัตย์ จริ่งใจ โปรงใส ยุติธรรม และภาคีต่อองค์กร

สภาพแวดล้อมภายในองค์กร

จุดแข็ง (Strengths)

๑. มหาวิทยาลัยส่งเสริมและสนับสนุนการพัฒนาบุคลากรทุกระดับให้มีความก้าวหน้าในสายอาชีพสอดคล้องกับหน้าที่ภาระงานที่รับผิดชอบ
๒. มหาวิทยาลัยมีการวิเคราะห์แผนอัตรากำลังที่เหมาะสมกับโครงสร้างและทิศทางการดำเนินงานของมหาวิทยาลัย
๓. บุคลากรสายวิชาการมีคุณวุฒิ ความรู้ ความสามารถตรงตามหลักสูตรที่รับผิดชอบ และบุคลากรสายสนับสนุนมีทักษะสามารถปฏิบัติงานได้หลากหลาย
๔. มหาวิทยาลัยจัดสรรระบบสวัสดิการและสิทธิประโยชน์ให้แก่บุคลากรที่เหมาะสม

จุดอ่อน (Weaknesses)

๑. ระบบฐานข้อมูลบุคลากรด้านต่างๆ ยังไม่เป็นเอกภาพและยังไม่สามารถบูรณาการให้เกิดการใช้งานร่วมกันได้อย่างมีประสิทธิภาพ
๒. ระบบการประเมินผลการปฏิบัติราชการของบุคลากรไม่สามารถเชื่อมโยงกับแผนพัฒนารายบุคคล
๓. บุคลากรบางส่วนยังขาดทักษะความชำนาญในการใช้เทคโนโลยีสมัยใหม่เพื่อการปฏิบัติงาน

สภาพแวดล้อมภายนอกองค์กร

โอกาส (Opportunities)

๑. นโยบายรัฐส่งเสริมสนับสนุนการเรียนรู้ตลอดชีวิตในการเสริมทักษะใหม่และพัฒนาทักษะที่มีอยู่ (Upskill, Reskill)
๒. หน่วยงานที่เกี่ยวข้องภายนอกมีการจัดโครงการ กิจกรรม หลักสูตร เพื่อให้ความรู้ในรูปแบบออนไลน์
๓. มีแหล่งเงินทุนสนับสนุนจากหน่วยงานภายนอกที่สนับสนุนการพัฒนาบุคลากรอย่างต่อเนื่อง

ข้อจำกัด (Threats)

๑. ขาดการจัดสรรงบประมาณสนับสนุนจากภาครัฐในด้านการพัฒนาบุคลากร
๒. กฎ ระเบียบ และหลักเกณฑ์ในการเสนอขอกำหนดระดับตำแหน่งให้สูงขึ้นของบุคลากรสายสนับสนุนมีความยุ่งยากมากขึ้น
๓. ความก้าวหน้าของเทคโนโลยีอย่างก้าวกระโดดจำเป็นต้องพัฒนาบุคลากรเพื่อให้ก้าวทันการเปลี่ยนแปลงของเทคโนโลยี

บทที่ ๓

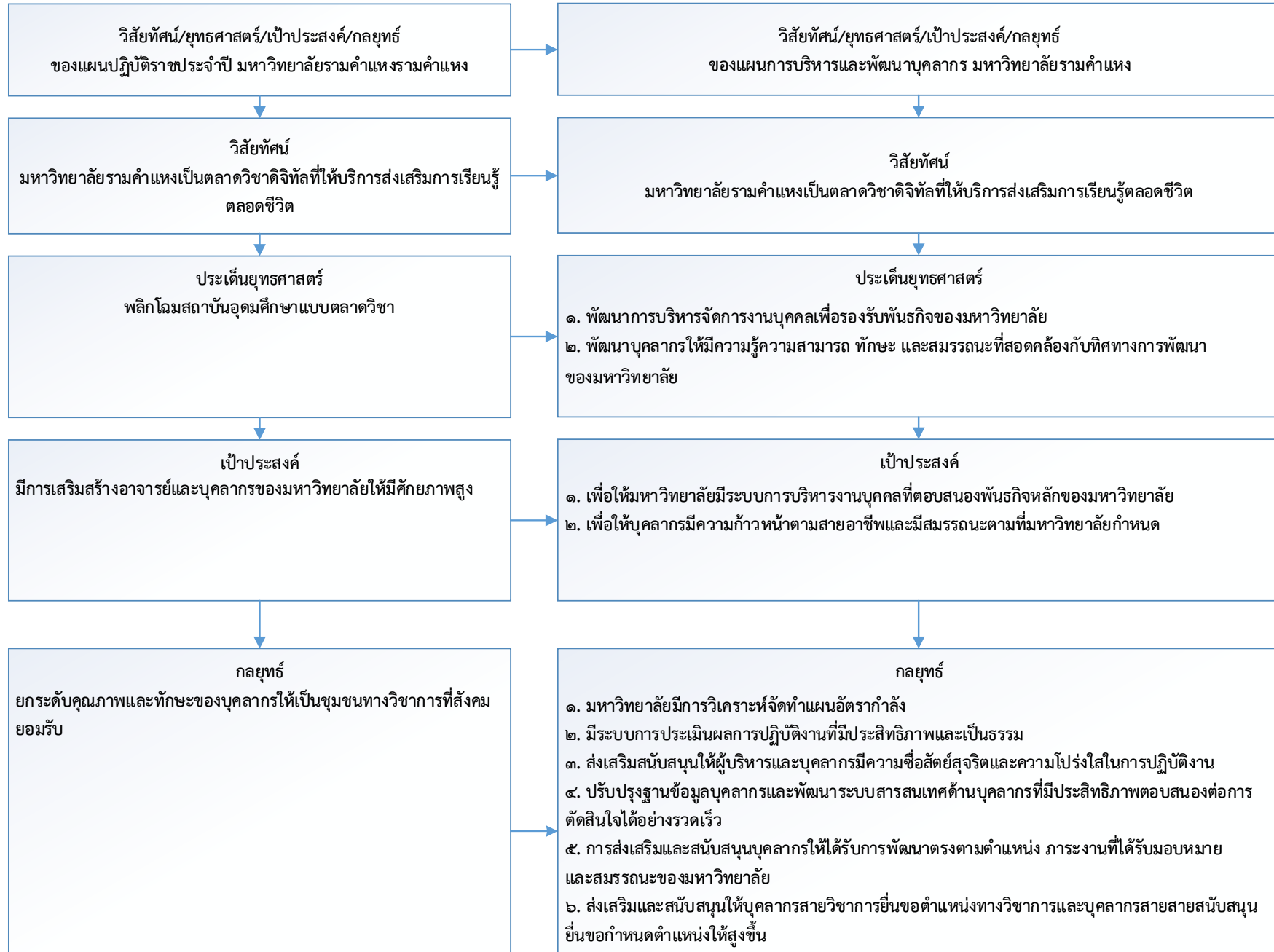
ประเด็นยุทธศาสตร์ เป้าประสงค์และกลยุทธ์การบริหารและการพัฒนาบุคลากรของมหาวิทยาลัยรามคำแหง

ประเด็นยุทธศาสตร์ เป้าประสงค์ และกลยุทธ์

มหาวิทยาลัยรามคำแหงได้กำหนดประเด็นยุทธศาสตร์ เป้าประสงค์ และกลยุทธ์ในการบริหารและพัฒนาบุคลากรของมหาวิทยาลัยให้มีความสอดคล้องและเชื่อมโยงกับแผนปฏิบัติราชการประจำปีของมหาวิทยาลัย เพื่อให้การพัฒนาและการปฏิบัติตามพันธกิจบรรลุเป้าประสงค์ของแผนการบริหารและพัฒนาบุคลากรของมหาวิทยาลัย คณะกรรมการจัดทำแผนการบริหารและพัฒนาบุคลากรจึงได้กำหนดยุทธศาสตร์ เป้าประสงค์ และกลยุทธ์ ดังนี้

- | | |
|--------------------------|---|
| ประเด็นยุทธศาสตร์ | <ol style="list-style-type: none">พัฒนาการบริหารจัดการงานบุคคลเพื่อรองรับพันธกิจของมหาวิทยาลัยพัฒนาบุคลากรให้มีความรู้ความสามารถ ทักษะ และสมรรถนะที่สอดคล้องกับทิศทางการพัฒนาของมหาวิทยาลัย |
| เป้าประสงค์ | <ol style="list-style-type: none">เพื่อให้มหาวิทยาลัยมีระบบการบริหารงานบุคคลที่ตอบสนองพันธกิจหลักของมหาวิทยาลัยเพื่อให้บุคลากรมีความก้าวหน้าตามสายอาชีพและมีสมรรถนะตามที่มหาวิทยาลัยกำหนด |
| กลยุทธ์ | <ol style="list-style-type: none">มหาวิทยาลัยมีการวิเคราะห์จัดทำแผนอัตรากำลังมีระบบการประเมินผลการปฏิบัติงานที่มีประสิทธิภาพและเป็นธรรมส่งเสริมสนับสนุนให้ผู้บริหารและบุคลากรมีความซื่อสัตย์สุจริตและความโปร่งใสในการปฏิบัติงานปรับปรุงฐานข้อมูลบุคลากรและพัฒนาระบบสารสนเทศด้านบุคลากรที่มีประสิทธิภาพตอบสนองต่อการตัดสินใจได้อย่างรวดเร็วการส่งเสริมและสนับสนุนบุคลากรให้ได้รับการพัฒนาตรงตามตำแหน่ง ภาระงานที่ได้รับมอบหมาย และสมรรถนะของมหาวิทยาลัยส่งเสริมและสนับสนุนให้บุคลากรสายวิชาการยื่นขอตำแหน่งทางวิชาการและบุคลากรสายสนับสนุนยื่นขอตำแหน่งให้สูงขึ้น |

แผนผังเชิงยุทธศาสตร์แผนการบริหารและพัฒนาบุคลากร มหาวิทยาลัยรามคำแหง (Strategy Map)



บทที่ ๔

ส่วนที่ ๑ แผนการบริหารบุคลากร มหาวิทยาลัยรามคำแหง

ประเด็นยุทธศาสตร์ที่ ๑ พัฒนาการบริหารจัดการงานบุคคลเพื่อรองรับพันธกิจของมหาวิทยาลัย

เป้าประสงค์ที่ ๑ เพื่อให้มหาวิทยาลัยมีระบบการบริหารงานบุคคลที่ตอบสนองพันธกิจหลักของมหาวิทยาลัย

| กลยุทธ์ | ตัวชี้วัด | ค่าเป้าหมาย | โครงการ/กิจกรรม | ตัวชี้วัด | ค่าเป้าหมาย | วันที่ดำเนินการ | วงเงินงบประมาณ ปี พ.ศ. ๒๕๖๗ | | | หน่วยงานที่รับผิดชอบ |
|--|---|------------------------------|---|---|------------------------------|----------------------|--------------------------------|----------------|---------|---------------------------------------|
| | | | | | | | แผ่นดิน | งบรายได้ | งบอื่นๆ | |
| กลยุทธ์ที่ ๑ มหาวิทยาลัย มีการวิเคราะห์ จัดทำแผนอัตรากำลัง | จัดสรรอัตรากำลัง ที่สอดคล้องกับ ภารกิจของ มหาวิทยาลัย | ร้อยละ ๘๐ ของ หน่วยงาน | ๑. มีการจัดทำแผนอัตรากำลัง บุคลากรสายวิชาการและ สายสนับสนุนที่สอดคล้องกับ ภารกิจของแต่ละหน่วยงาน | - จัดสรรอัตรากำลัง ที่สอดคล้องกับ ภารกิจของ มหาวิทยาลัย | ร้อยละ ๘๐ ของ หน่วยงาน | ต.ค. ๖๗ – ก.ย. ๖๘ | - | ไม่ใช้งบประมาณ | - | กองแผนงาน |
| | | | ๒. การดำเนินการสรรหา บุคลากรสายวิชาการและ บุคลากรสายสนับสนุน | - ร้อยละของการ สรรหาบุคลากร สายวิชาการและ สายสนับสนุน จากอัตราที่ได้รับ อนุมัติให้ดำเนินการ สรรหา | ร้อยละ ๘๐ | ต.ค. ๖๗ – ก.ย. ๖๘ | - | ไม่ใช้งบประมาณ | - | กองการ เจ้าหน้าที่ |
| กลยุทธ์ที่ ๒ มีระบบการประเมินผล การปฏิบัติงานที่มี ประสิทธิภาพและเป็นธรรม | ร้อยละของ บุคลากรทั้งหมด ที่ไม่มีการอุทธรณ์ หรือร้องเรียน เรื่องการ ประเมินผลการ ปฏิบัติงาน | ร้อยละ ๙๕ | ๓. มีการส่งเสริมการทำ ความเข้าใจและข้อตกลง ในการปฏิบัติงาน | ร้อยละของบุคลากร ทั้งหมดที่ไม่มีการ อุทธรณ์หรือ ร้องเรียนเรื่องการ ประเมินผลการ ปฏิบัติงาน | ร้อยละ ๙๕ | ต.ค. ๖๗ – ก.ย. ๖๘ | - | ไม่ใช้งบประมาณ | - | กองการ เจ้าหน้าที่, ทุกหน่วยงาน |

| กลยุทธ์ | ตัวชี้วัด | ค่าเป้าหมาย | โครงการ/กิจกรรม | ตัวชี้วัด | ค่าเป้าหมาย | วันที่ดำเนินการ | วงเงินงบประมาณ ปี พ.ศ. ๒๕๖๗ | | | หน่วยงานที่รับผิดชอบ |
|---|---|-------------|---|--|------------------------------|-------------------|--------------------------------|----------------|---------|--|
| | | | | | | | แผ่นดิน | งบรายได้ | งบอื่นๆ | |
| กลยุทธ์ที่ ๓ ส่งเสริมสนับสนุนให้ผู้บริหารและบุคลากรมีความซื่อสัตย์สุจริตและความโปร่งใสในการปฏิบัติงาน | จำนวนโครงการ/กิจกรรมที่ส่งเสริมให้ผู้บริหารและบุคลากรมีความซื่อสัตย์สุจริตและความโปร่งใสในการปฏิบัติงาน | ๕ | ๔. โครงการ/กิจกรรมส่งเสริมจรรยาบรรณให้ผู้บริหารและบุคลากรมีความซื่อสัตย์สุจริตและความโปร่งใสในการปฏิบัติงาน | จำนวนโครงการ/กิจกรรม | ๖ | ต.ค. ๖๗ – ก.ย. ๖๘ | - | ๒๐๐,๐๐๐ | - | สำนัก ธรรมาภิบาล และบริหาร ความเสี่ยง, กองการ เจ้าหน้าที่ |
| กลยุทธ์ที่ ๔ ปรับปรุงฐานข้อมูลบุคลากรและพัฒนาระบบสารสนเทศด้านบุคลากรที่มีประสิทธิภาพตอบสนองต่อการตัดสินใจได้อย่างรวดเร็ว | จำนวนระบบสารสนเทศด้านบุคลากรที่ได้รับการพัฒนาหรือปรับปรุง | ๑ | ๕. พัฒนาระบบฐานข้อมูลบุคลากร Ru Portfolio ส่วนเมนูแผนพัฒนาบุคลากร (IDP) สามารถนำข้อมูลไปใช้ในการพัฒนาบุคลากรได้อย่างมีประสิทธิภาพ | - บุคลากรมีการดำเนินการบันทึกข้อมูลบุคลากร Ru Port folio ส่วนเมนูแผนพัฒนาบุคลากร | ร้อยละ ๘๐ ของ หน่วยงาน | ต.ค. ๖๗ – ก.ย. ๖๘ | - | ไม่ใช้งบประมาณ | - | สถาบัน คอมพิวเตอร์, กองการ เจ้าหน้าที่ |

ประเด็นยุทธศาสตร์ที่ ๒ พัฒนาบุคลากรให้มีความรู้ความสามารถ ทักษะ และสมรรถนะที่สอดคล้องกับทิศทางการพัฒนาของมหาวิทยาลัย
เป้าประสงค์ที่ ๒ เพื่อให้บุคลากรมีความก้าวหน้าตามสายอาชีพและมีสมรรถนะตามที่มหาวิทยาลัยกำหนด

| กลยุทธ์ | ตัวชี้วัด | ค่าเป้าหมาย | โครงการ/กิจกรรม | ตัวชี้วัด | ค่าเป้าหมาย | วันที่ดำเนินการ | วงเงินงบประมาณปี พ.ศ. ๒๕๖๗ | | | หน่วยงานที่รับผิดชอบ |
|--|---|-------------|--|---|-------------|-------------------|----------------------------|----------------|---------|--------------------------------|
| | | | | | | | แผ่นดิน | งบรายได้ | งบอื่นๆ | |
| กลยุทธ์ที่ ๕ การส่งเสริมและสนับสนุนบุคลากรให้ได้รับการพัฒนาตรงตามตำแหน่งภาระงานที่ได้รับมอบหมาย และสมรรถนะของมหาวิทยาลัย | - ร้อยละของบุคลากรสายวิชาการที่ได้รับการพัฒนาตามสายงาน | ร้อยละ ๑๐๐ | ๖. การส่งเสริมบุคลากรสายวิชาการเข้ารับการพัฒนามตามสายงาน | - ร้อยละของบุคลากรสายวิชาการที่ได้รับการพัฒนาตามสายงาน | ร้อยละ ๑๐๐ | ต.ค. ๖๗ – ก.ย. ๖๘ | - | ไม่ใช้งบประมาณ | - | ทุกหน่วยงาน |
| | - ร้อยละของบุคลากรสายสนับสนุนที่ได้รับการพัฒนาตามสายงาน | ร้อยละ ๕๐ | ๗. การส่งเสริมบุคลากรสายสนับสนุนเข้ารับการพัฒนามตามสายงาน | - ร้อยละของบุคลากรสายสนับสนุนที่ได้รับการพัฒนาตามสายงาน | ร้อยละ ๕๐ | ต.ค. ๖๗ – ก.ย. ๖๘ | - | ไม่ใช้งบประมาณ | - | ทุกหน่วยงาน |
| กลยุทธ์ที่ ๖ ส่งเสริมและสนับสนุนให้บุคลากรสายวิชาการยื่นขอตำแหน่งทางวิชาการและบุคลากรสายสนับสนุนยื่นขอกำหนดตำแหน่งให้สูงขึ้น | - จำนวนบุคลากรสายวิชาการที่ได้รับการแต่งตั้งให้ดำรงตำแหน่งที่สูงขึ้น | ๓๐ คน | ๘. ส่งเสริมและสนับสนุนด้านการจัดทำผลงานทางวิชาการ ได้แก่ การเสนอขอ กำหนดตำแหน่ง ผศ., รศ., และ ศ. | - จำนวนบุคลากรสายวิชาการที่ได้รับการแต่งตั้งให้ดำรงตำแหน่งที่สูงขึ้น | ๓๐ คน | ต.ค. ๖๗ – ก.ย. ๖๘ | - | ไม่ใช้งบประมาณ | - | กองการเจ้าหน้าที่, คณะ |
| | - จำนวนบุคลากรสายสนับสนุนที่ได้รับการแต่งตั้งให้ดำรงตำแหน่งที่สูงขึ้น | ๓๐ คน | ๙. ส่งเสริมให้บุคลากรสายสนับสนุนได้รับการแต่งตั้งให้ดำรงตำแหน่งที่สูงขึ้น | - จำนวนบุคลากรสายสนับสนุนที่ได้รับการแต่งตั้งให้ดำรงตำแหน่งที่สูงขึ้น | ๓๐ คน | ต.ค. ๖๗ – ก.ย. ๖๘ | - | ไม่ใช้งบประมาณ | - | กองการเจ้าหน้าที่, ทุกหน่วยงาน |
| รวมจำนวนงบประมาณ | | | | | | | - | ๒๐๐,๐๐๐ | - | |

ส่วนที่ ๒ แผนการพัฒนาบุคลากรสายวิชาการ มหาวิทยาลัยรามคำแหง

ประเด็นยุทธศาสตร์ที่ ๒ พัฒนาบุคลากรให้มีความรู้ความสามารถ ทักษะ และสมรรถนะที่สอดคล้องกับทิศทางการพัฒนาของมหาวิทยาลัย
เป้าประสงค์ที่ ๒ เพื่อให้บุคลากรมีความก้าวหน้าตามสายอาชีพและมีสมรรถนะตามที่มหาวิทยาลัยกำหนด

หน่วย : บาท

| กลยุทธ์ | ตัวชี้วัด | ค่าเป้าหมาย | โครงการ/กิจกรรม | ตัวชี้วัด | ค่าเป้าหมาย | วันที่ดำเนินการ | วงเงินงบประมาณ ปี พ.ศ. ๒๕๖๖ | | | หน่วยงานที่รับผิดชอบ |
|--|---|-------------|---|--|------------------------------|----------------------|--------------------------------|----------|---------|----------------------|
| | | | | | | | แผ่นดิน | งบรายได้ | งบอื่นๆ | |
| กลยุทธ์ที่ ๕ การส่งเสริมและสนับสนุนบุคลากรให้ได้รับการพัฒนาตรงตามตำแหน่ง ภาระงานที่ได้รับมอบหมาย และสมรรถนะของมหาวิทยาลัย | ร้อยละของบุคลากรสายวิชาการที่ได้รับการส่งเสริมและสนับสนุนให้ศึกษาต่อ และเข้ารับการอบรม สัมมนา เพื่อเพิ่มพูนความรู้ความสามารถ และสมรรถนะในการทำงาน | ร้อยละ ๑๐๐ | ๑. โครงการเสวนาด้านวิชาการ เรื่อง “การสร้างสื่อการสอนเพื่อมัดใจผู้เรียนด้านนวัตกรรม AI” | - ผู้เข้าอบรมมีความรู้ความเข้าใจเพิ่มขึ้น - ผู้เข้าอบรมสามารถนำความรู้ไปใช้ในการปฏิบัติงานได้จริง | ระดับ ๓.๕๑ ระดับ ๓.๕๑ | ต.ค. ๖๗ – ก.ย. ๖๘ | - | ๔๕,๐๐๐ | - | สภา คณาจารย์ |
| | | | ๒. โครงการอบรม เรื่อง “การพัฒนางานวิจัยสู่การตีพิมพ์ในวารสารระดับนานาชาติที่มีคุณภาพ” | - ผู้เข้าอบรมมีความรู้ความเข้าใจเพิ่มขึ้น - ผู้เข้าอบรมสามารถนำความรู้ไปใช้ในการปฏิบัติงานได้จริง | ระดับ ๓.๕๑ ระดับ ๓.๕๑ | ต.ค. ๖๗ – ก.ย. ๖๘ | - | ๒๙,๒๐๐ | - | |
| | | | ๓. โครงการชุมชนนักวิจัย (คลินิกนักวิจัย) มหาวิทยาลัยรามคำแหง | - ผู้เข้าอบรมมีความรู้ความเข้าใจเพิ่มขึ้น - ผู้เข้าอบรมสามารถนำความรู้ไปใช้ในการปฏิบัติงานได้จริง | ระดับ ๓.๕๑ ระดับ ๓.๕๑ | ต.ค. ๖๗ – ก.ย. ๖๘ | - | ๒๘,๖๐๐ | - | |

| กลยุทธ์ | ตัวชี้วัด | ค่าเป้าหมาย | โครงการ/กิจกรรม | ตัวชี้วัด | ค่าเป้าหมาย | วันที่ดำเนินการ | วงเงินงบประมาณ ปี พ.ศ. ๒๕๖๗ | | | หน่วยงานที่รับผิดชอบ |
|---------|-----------|-------------|--|--|------------------------------|----------------------|-----------------------------|----------------|---------|----------------------|
| | | | | | | | แผ่นดิน | งบรายได้ | งบอื่นๆ | |
| | | | ๔. โครงการประชุมวิชาการ “๕ ทศวรรษ สภาคณาจารย์” | - ผู้เข้าอบรมมีความรู้ความเข้าใจเพิ่มขึ้น - ผู้เข้าอบรมสามารถนำความรู้ไปใช้ในการปฏิบัติงานได้จริง | ระดับ ๓.๕๑ ระดับ ๓.๕๑ | ต.ค. ๖๗ – ก.ย. ๖๘ | - | ๔๐,๐๐๐ | - | สภาคณาจารย์ |
| | | | ๕. โครงการสัมมนาบุคลากรสภาคณาจารย์ | - ผู้เข้าอบรมมีความรู้ความเข้าใจเพิ่มขึ้น - ผู้เข้าอบรมสามารถนำความรู้ไปใช้ในการปฏิบัติงานได้จริง | ระดับ ๓.๕๑ ระดับ ๓.๕๑ | ต.ค. ๖๗ – ก.ย. ๖๘ | - | ๔๔,๒๐๐ | - | |
| | | | ๖. โครงการร่วมใจปลูกป่าลดโลกร้อน | - ผู้เข้าอบรมมีความรู้ความเข้าใจเพิ่มขึ้น | ระดับ ๓.๕๑ | ต.ค. ๖๗ – ก.ย. ๖๘ | - | ไม่ใช้งบประมาณ | - | |
| | | | | - ผู้เข้าอบรมสามารถนำความรู้ไปใช้ในการปฏิบัติงานได้จริง | ระดับ ๓.๕๑ | | | | | |

| กลยุทธ์ | ตัวชี้วัด | ค่าเป้าหมาย | โครงการ/กิจกรรม | ตัวชี้วัด | ค่าเป้าหมาย | วันที่ดำเนินการ | วงเงินงบประมาณ ปี พ.ศ. ๒๕๖๗ | | | หน่วยงานที่รับผิดชอบ | |
|---------|-----------|-------------|---|--|-------------|-----------------|--------------------------------|----------|---------|----------------------|--------------------|
| | | | | | | | แผ่นดิน | งบรายได้ | งบอื่นๆ | | |
| | | | ๗. โครงการอบรมเชิงปฏิบัติการ เรื่อง “การพัฒนาทักษะด้าน การศึกษา (RE Skill, Up Skill)” | - ผู้เข้าอบรมมีความรู้ความเข้าใจเพิ่มขึ้น - ผู้เข้าอบรมสามารถนำความรู้ไปใช้ในการปฏิบัติงานได้จริง | ร้อยละ ๗๕ | ร้อยละ ๗๕ | ต.ค. ๖๗ - ก.ย. ๖๘ | - | ๑๗๕,๐๐๐ | - | กองบริการ การศึกษา |
| | | | ๘. โครงการอบรมเชิงปฏิบัติการ เรื่อง “การพัฒนาอาจารย์ เพื่อเข้าสู่ Uk Professional Standards Framwork (UKPSF)” | - ผู้เข้าอบรมมีความรู้ความเข้าใจเพิ่มขึ้น - ผู้เข้าอบรมสามารถนำความรู้ไปใช้ในการปฏิบัติงานได้จริง | ร้อยละ ๗๕ | ร้อยละ ๗๕ | ต.ค. ๖๗ - ก.ย. ๖๘ | - | ๑๗๕,๐๐๐ | - | |
| | | | ๙. โครงการอบรมเชิงปฏิบัติการ เรื่อง “เทคนิคการสอนที่ดี” | - ผู้เข้าอบรมมีความรู้ความเข้าใจเพิ่มขึ้น - ผู้เข้าอบรมสามารถนำความรู้ไปใช้ในการปฏิบัติงานได้จริง | ร้อยละ ๗๕ | ร้อยละ ๗๕ | ต.ค. ๖๗ - ก.ย. ๖๘ | - | ๑๗๕,๐๐๐ | - | |

| กลยุทธ์ | ตัวชี้วัด | ค่าเป้าหมาย | โครงการ/กิจกรรม | ตัวชี้วัด | ค่าเป้าหมาย | วันที่ดำเนินการ | วงเงินงบประมาณ ปี พ.ศ. ๒๕๖๗ | | | หน่วยงานที่รับผิดชอบ |
|---------|-----------|-------------|---|--|----------------------------|----------------------|--------------------------------|------------|---------|---------------------------------|
| | | | | | | | แผ่นดิน | งบรายได้ | งบอื่นๆ | |
| | | | ๑๐. โครงการการจัดการความรู้ เรื่อง “การแบ่งปันประสบการณ์ และแลกเปลี่ยนเรียนรู้ด้านการผลิตบัณฑิตและด้านการวิจัย” | - ผู้เข้าอบรมมีความรู้ความเข้าใจเพิ่มขึ้น - ผู้เข้าอบรมสามารถนำความรู้ไปใช้ในการปฏิบัติงานได้จริง | ร้อยละ ๗๕ ร้อยละ ๗๕ | ต.ค. ๖๗ – ก.ย. ๖๘ | - | ๑๗๕,๐๐๐ | - | กองบริการการศึกษา |
| | | | ๑๑. จัดสรรทุนการศึกษาต่อระดับปริญญาเอกและระดับปริญญาโท ณ ต่างประเทศ ของบุคลากรสายวิชาการ | - จำนวนบุคลากรสายวิชาการที่ได้รับอนุมัติทุน (รวมทุนต่อเนื่อง) | ๕ ทุน | ต.ค. ๖๗ – ก.ย. ๖๘ | - | ๑๐,๐๐๐,๐๐๐ | - | งานฝึกอบรม กองการเจ้าหน้าที่ |
| | | | ๑๒. จัดสรรทุนการศึกษาต่อระดับปริญญาเอก และระดับปริญญาโท ภายในประเทศ ของบุคลากรสายวิชาการ หลักสูตรมหาวิทาลัยรามคำแหง | - จำนวนบุคลากรสายวิชาการที่ได้รับอนุมัติทุน (รวมทุนต่อเนื่อง) | ๓๐ ทุน | ต.ค. ๖๗ – ก.ย. ๖๘ | - | ๔,๕๐๐,๐๐๐ | - | |
| | | | ๑๓. จัดสรรทุนการศึกษาต่อระดับปริญญาเอก และระดับปริญญาโท ภายในประเทศ ของบุคลากรสายวิชาการ หลักสูตรสถาบันการศึกษาภายในประเทศ | - จำนวนบุคลากรสายวิชาการที่ได้รับอนุมัติทุน (รวมทุนต่อเนื่อง) | ๒๐ ทุน | ต.ค. ๖๗ – ก.ย. ๖๘ | - | ๑,๗๐๐,๐๐๐ | - | |
| | | | ๑๔. จัดสรรทุนการศึกษาต่อระดับปริญญาเอก และระดับปริญญาโท ภายในประเทศ ของบุคลากรสายวิชาการ หลักสูตรนานาชาติ สถาบันการศึกษาภายในประเทศ | - จำนวนบุคลากรสายวิชาการที่ได้รับอนุมัติทุน (รวมทุนต่อเนื่อง) | ๔ ทุน | ต.ค. ๖๗ – ก.ย. ๖๘ | - | ๘๐๐,๐๐๐ | - | |

| กลยุทธ์ | ตัวชี้วัด | ค่าเป้าหมาย | โครงการ/กิจกรรม | ตัวชี้วัด | ค่าเป้าหมาย | วันที่ดำเนินการ | วงเงินงบประมาณ ปี พ.ศ. ๒๕๖๗ | | | หน่วยงานที่รับผิดชอบ |
|---------|-----------|-------------|---|---|-------------|----------------------|--------------------------------|----------|---------|-------------------------------------|
| | | | | | | | แผ่นดิน | งบรายได้ | งบอื่นๆ | |
| | | | ๑๕. จัดสรรทุนค่าทำวิทยานิพนธ์ภายในประเทศ ระดับปริญญาโทของบุคลากรสายวิชาการ | - จำนวนบุคลากรสายวิชาการที่ได้รับอนุมัติทุน | ๒ ทุน | ต.ค. ๖๗- ก.ย. ๖๘ | - | ๔๐,๐๐๐ | - | งานฝึกอบรม กองการ เจ้าหน้าที่ |
| | | | ๑๖. จัดสรรทุนค่าทำสารนิพนธ์ภายในประเทศ ระดับปริญญาโทของบุคลากรสายวิชาการ | - จำนวนบุคลากรสายวิชาการที่ได้รับอนุมัติทุน | ๔ ทุน | ต.ค. ๖๗ - ก.ย. ๖๘ | - | ๔๐,๐๐๐ | - | |
| | | | ๑๗. จัดสรรทุนค่าทำดุษฎีนิพนธ์วิทยานิพนธ์ ภายในประเทศ ระดับปริญญาเอกของบุคลากรสายวิชาการ | - จำนวนบุคลากรสายวิชาการที่ได้รับอนุมัติทุน | ๒ ทุน | ต.ค. ๖๗ - ก.ย. ๖๘ | - | ๖๐,๐๐๐ | - | |
| | | | ๑๘. จัดสรรทุนค่าทำดุษฎีนิพนธ์ต่างประเทศ ระดับปริญญาเอกของบุคลากรสายวิชาการ | - จำนวนบุคลากรสายวิชาการที่ได้รับอนุมัติทุน | ๒ ทุน | ต.ค. ๖๗ - ก.ย. ๖๘ | - | ๖๐,๐๐๐ | - | |
| | | | ๑๙. จัดสรรทุนฝึกอบรมภายในประเทศของบุคลากรสายวิชาการ | - จำนวนบุคลากรสายวิชาการที่ได้รับอนุมัติทุน | ๕ ทุน | ต.ค. ๖๗ - ก.ย. ๖๘ | - | ๒๐๐,๐๐๐ | - | |
| | | | ๒๐. จัดสรรทุนฝึกอบรมต่างประเทศของบุคลากรสายวิชาการ | - จำนวนบุคลากรสายวิชาการที่ได้รับอนุมัติทุน | ๓ ทุน | ต.ค. ๖๗ - ก.ย. ๖๘ | - | ๔๕๐,๐๐๐ | - | |
| | | | ๒๑. จัดสรรทุนเสนอบทความหรือผลงานทางวิชาการภายในประเทศของบุคลากรสายวิชาการ | - จำนวนบุคลากรสายวิชาการที่ได้รับอนุมัติทุน | ๖ ทุน | ต.ค. ๖๗ - ก.ย. ๖๘ | - | ๑๘๐,๐๐๐ | - | |
| | | | ๒๒. จัดสรรทุนเสนอบทความหรือผลงานทางวิชาการต่างประเทศของบุคลากรสายวิชาการ | - จำนวนบุคลากรสายวิชาการที่ได้รับอนุมัติทุน | ๕ ทุน | ต.ค. ๖๗ - ก.ย. ๖๘ | - | ๒๐๐,๐๐๐ | - | |

| กลยุทธ์ | ตัวชี้วัด | ค่าเป้าหมาย | โครงการ/กิจกรรม | ตัวชี้วัด | ค่าเป้าหมาย | วันที่ดำเนินการ | วงเงินงบประมาณ ปี พ.ศ. ๒๕๖๗ | | | หน่วยงานที่รับผิดชอบ |
|---------|-----------|-------------|---|--|----------------------------|-------------------|-----------------------------|----------|---------|---------------------------------|
| | | | | | | | แผ่นดิน | งบรายได้ | งบอื่นๆ | |
| | | | ๒๓. จัดสรรทุนตีพิมพ์ผลงานทางวิชาการ ของบุคลากรสายวิชาการ | - จำนวนบุคลากรสายวิชาการที่ได้รับอนุมัติทุน | ๑๕ ทุน | ต.ค. ๖๗ – ก.ย. ๖๘ | - | ๕๐๐,๐๐๐ | - | งานฝึกอบรม กองการเจ้าหน้าที่ |
| | | | ๒๔. จัดสรรทุนรางวัลสำหรับผลงานทางวิชาการที่ได้รับการตีพิมพ์ของบุคลากรสายวิชาการ | - จำนวนบุคลากรสายวิชาการที่ได้รับอนุมัติทุน | ๑๕ ทุน | ต.ค. ๖๗ – ก.ย. ๖๘ | - | ๕๐๐,๐๐๐ | - | |
| | | | ๒๕. จัดสรรทุนรางวัลประกวดผลงานทางวิชาการของบุคลากรสายวิชาการ | - จำนวนบุคลากรสายวิชาการที่ได้รับอนุมัติทุน | ๒ ทุน | ต.ค. ๖๗ – ก.ย. ๖๘ | - | ๕๐,๐๐๐ | - | |
| | | | ๒๖. บุคลากรสายวิชาการเข้าร่วมการฝึกอบรม ประชุม และดูงานภายในประเทศและต่างประเทศ | - จำนวนบุคลากรสายวิชาการที่มหาวิทยาลัยมอบหมายให้เข้าร่วมการฝึกอบรม ประชุม และดูงาน | ๑๐ คน | ต.ค. ๖๗ – ก.ย. ๖๘ | - | ๒๐๐,๐๐๐ | - | |
| | | | ๒๗. โครงการอบรมภาษาต่างประเทศ สำหรับบุคลากรสายวิชาการ ประจำปีงบประมาณ พ.ศ. ๒๕๖๘ | - ผู้เข้าอบรมมีความรู้ความเข้าใจเพิ่มขึ้น - ผู้เข้าอบรมสามารถสามารถนำความรู้ไปใช้ในการปฏิบัติงานได้จริง | ร้อยละ ๗๕ ร้อยละ ๗๕ | ต.ค. ๖๗ – ก.ย. ๖๘ | - | ๒๒๐,๐๐๐ | | |

| กลยุทธ์ | ตัวชี้วัด | ค่าเป้าหมาย | โครงการ/กิจกรรม | ตัวชี้วัด | ค่าเป้าหมาย | วันที่ดำเนินการ | วงเงินงบประมาณ ปี พ.ศ. ๒๕๖๗ | | | หน่วยงานที่ รับผิดชอบ | |
|-------------------------|-----------|-------------|---|--|-------------|-----------------|--------------------------------|----------|-------------------|--------------------------|-------------------------------------|
| | | | | | | | แผ่นดิน | งบรายได้ | งบอื่นๆ | | |
| | | | ๒๘. โครงการพัฒนาบุคลากรสายวิชาการด้านการขอตำแหน่งทางวิชาการ | - ผู้เข้าอบรมมีความรู้ความเข้าใจเพิ่มขึ้น - ผู้เข้าอบรมสามารถนำความรู้ไปใช้ในการปฏิบัติงานได้จริง | ร้อยละ ๗๕ | ร้อยละ ๗๕ | ต.ค. ๖๗ – ก.ย. ๖๘ | - | ๑๐๐,๐๐๐ | - | งานฝึกอบรม กองการ เจ้าหน้าที่ |
| | | | ๒๙. โครงการฝึกอบรมเชิงปฏิบัติการเรื่อง “จริยธรรมการวิจัยในมนุษย์” สำหรับคณะกรรมการจริยธรรมการวิจัยด้านต่างๆ รุ่นที่ ๙ | - ผู้เข้าอบรมมีความรู้ความเข้าใจเพิ่มขึ้น - ผู้เข้าอบรมสามารถนำความรู้ไปใช้ในการปฏิบัติงานได้จริง | ร้อยละ ๗๕ | ร้อยละ ๗๕ | ต.ค. ๖๗ – ก.ย. ๖๘ | - | ๕๐,๐๐๐ | - | สถาบันวิจัยและ พัฒนา |
| | | | ๓๐. โครงการอบรมเชิงปฏิบัติการ เรื่อง “จริยธรรมการวิจัยในมนุษย์” สำหรับคณาจารย์และนักวิจัย รุ่นที่ ๑๐ | - ผู้เข้าอบรมมีความรู้ความเข้าใจเพิ่มขึ้น - ผู้เข้าอบรมสามารถนำความรู้ไปใช้ในการปฏิบัติงานได้จริง | ร้อยละ ๗๕ | ร้อยละ ๗๕ | ต.ค. ๖๗ – ก.ย. ๖๘ | - | ๕๐,๐๐๐ | - | |
| | | | ๓๑. โครงการถ่ายทอดงานวิจัยจำนวน ๓ โครงการ | - ผู้เข้าอบรมมีความรู้ความเข้าใจเพิ่มขึ้น - ผู้เข้าอบรมสามารถนำความรู้ไปใช้ในการปฏิบัติงานได้จริง | ร้อยละ ๗๕ | ร้อยละ ๗๕ | ต.ค. ๖๗ – ก.ย. ๖๘ | - | ๙๐,๐๐๐ | - | |
| รวมจำนวนงบประมาณ | | | | | | | | - | ๒๐,๘๗๗,๐๐๐ | - | |

หมายเหตุ : มีงบประมาณจากกองทุนพัฒนาบุคลากร โครงการพัฒนาอาจารย์ (กจ.) ๒๐,๐๐๐,๐๐๐ บาท
มีงบประมาณจากกองบริการการศึกษา ๗๐๐,๐๐๐ บาท
มีงบประมาณจากสถาบันวิจัยและพัฒนา ๑๙๐,๐๐๐ บาท

ส่วนที่ ๓ แผนการพัฒนาบุคลากรสายสนับสนุน มหาวิทยาลัยรามคำแหง

ประเด็นยุทธศาสตร์ที่ ๒ พัฒนาบุคลากรให้มีความรู้ความสามารถ ทักษะ และสมรรถนะที่สอดคล้องกับทิศทางการพัฒนาของมหาวิทยาลัย
เป้าประสงค์ที่ ๒ เพื่อให้บุคลากรมีความก้าวหน้าตามสายอาชีพและมีสมรรถนะตามที่มหาวิทยาลัยกำหนด

หน่วย : บาท

| กลยุทธ์ | ตัวชี้วัด | ค่าเป้าหมาย | โครงการ/กิจกรรม | ตัวชี้วัด | ค่าเป้าหมาย | วันที่ดำเนินการ | วงเงินงบประมาณ ปี พ.ศ. ๒๕๖๗ | | | หน่วยงานที่ รับผิดชอบ |
|---|---|-------------|--|--|----------------------------|-------------------------|--------------------------------|----------|---------|-------------------------------------|
| | | | | | | | แผ่นดิน | งบรายได้ | งบอื่นๆ | |
| กลยุทธ์ที่ ๕ การส่งเสริมและสนับสนุน บุคลากรให้ได้รับการพัฒนาตรงตาม ตำแหน่ง ภาระงาน ที่ ได้รับมอบหมาย และ สมรรถนะของ มหาวิทยาลัย | ร้อยละของ บุคลากรสาย สนับสนุนที่ได้รับการส่งเสริมและ สนับสนุนให้ ศึกษาต่อ และเข้ารับ การอบรม สัมมนา เพื่อเพิ่มพูนความรู้ ความสามารถ และ สมรรถนะในการ ทำงาน | ร้อยละ ๗๕ | ๑. จัดสรรทุนการศึกษาต่อระดับ ปริญญาโท ภายในประเทศ ของบุคลากรสายสนับสนุน หลักสูตรมหาวิทยาลัยรามคำแหง | - จำนวนบุคลากร สายสนับสนุน ที่ได้รับอนุมัติทุน (รวมทุนต่อเนื่อง) | ๒๐ ทุน | ต.ค. ๖๗ – ๓๐ ก.ย. ๖๘ | - | ๓๐๐,๐๐๐ | - | งานฝึกอบรม กองการ เจ้าหน้าที่ |
| | | | ๒. โครงการประชุมผู้บริหารมอบ นโยบายบุคลากรมหาวิทยาลัย รามคำแหง | - บุคลากรที่เข้า ร่วมประชุม | ร้อยละ ๘๐ | ม.ค. – ก.ย. ๖๘ | - | ๑๐,๖๐๐ | - | |
| | | | ๓. โครงการปฐมนิเทศพนักงาน ใหม่ (สายสนับสนุน) ประจำปีงบประมาณ พ.ศ. ๒๕๖๘ | - ผู้เข้าอบรมมี ความรู้ความ เข้าใจเพิ่มขึ้น - ผู้เข้าอบรม สามารถนำความรู้ ไปใช้ในการ ปฏิบัติงานได้จริง | ร้อยละ ๗๕ ร้อยละ ๗๕ | ต.ค. ๖๗ – ก.ย. ๖๘ | - | ๒๐๐,๐๐๐ | - | |

| กลยุทธ์ | ตัวชี้วัด เป้าประสงค์ | ค่าเป้าหมาย | โครงการ/กิจกรรม | ตัวชี้วัด | ค่าเป้าหมาย | วันที่ ดำเนินการ | วงเงินงบประมาณ ปี พ.ศ. ๒๕๖๗ | | | หน่วยงานที่ รับผิดชอบ |
|---------|--------------------------|-------------|--|--|----------------------------|----------------------|--------------------------------|----------|---------|-------------------------------------|
| | | | | | | | แผ่นดิน | งบรายได้ | งบอื่นๆ | |
| | | | ๔. โครงการฝึกอบรม เรื่อง “กฎหมายเกี่ยวกับการ ปฏิบัติงาน” | - ผู้เข้าอบรมมี ความรู้ความ เข้าใจเพิ่มขึ้น - ผู้เข้าอบรม สามารถนำความรู้ ไปใช้ในการ ปฏิบัติงานได้จริง | ร้อยละ ๗๕ ร้อยละ ๗๕ | ม.ค. – ก.ย. ๖๘ | - | ๘๐,๐๐๐ | - | งานฝึกอบรม กองการ เจ้าหน้าที่ |
| | | | ๕. โครงการอบรม ภาษาต่างประเทศ สำหรับ บุคลากรสายสนับสนุน ประจำปี งบประมาณ ๒๕๖๘ | - ผู้เข้าอบรมมี ความรู้ความ เข้าใจเพิ่มขึ้น - ผู้เข้าอบรม สามารถนำความรู้ ไปใช้ในการ ปฏิบัติงานได้จริง | ร้อยละ ๗๕ ร้อยละ ๗๕ | ม.ค. – ก.ย. ๖๘ | - | ๒๗๙,๐๐๐ | | |
| | | | ๖. โครงการฝึกอบรม หลักสูตร “การบริหารงานอุดมศึกษา สายสนับสนุนระดับสูง” (จำนวน ๕ คน) | - ร้อยละของผู้ ผ่านการฝึกอบรม | ร้อยละ ๘๐ | ต.ค. ๖๗ – ก.ย. ๖๘ | - | ๕๐๐,๐๐๐ | - | |
| | | | ๗. โครงการฝึกอบรม เรื่อง “การเขียนคู่มือปฏิบัติงานหลัก เพื่อแต่งตั้งบุคคลให้ดำรง ตำแหน่งสูงขึ้น” สำหรับบุคลากร สายสนับสนุน | - ผู้เข้าอบรมมี ความรู้ความ เข้าใจเพิ่มขึ้น - ผู้เข้าอบรม สามารถนำความรู้ ไปใช้ในการ ปฏิบัติงานได้จริง | ร้อยละ ๗๕ ร้อยละ ๗๕ | ม.ค. – ก.ย. ๖๘ | - | ๑๐๐,๐๐๐ | - | |

| กลยุทธ์ | ตัวชี้วัด | ค่าเป้าหมาย | โครงการ/กิจกรรม | ตัวชี้วัด | ค่าเป้าหมาย | วันที่ดำเนินการ | วงเงินงบประมาณ ปี พ.ศ. ๒๕๖๗ | | | หน่วยงานที่รับผิดชอบ |
|---------|-----------|-------------|---|--|----------------------------|-------------------|-----------------------------|---------|---|----------------------|
| | | | | | | | | | | |
| | | | ๘. โครงการสัมมนาเครือข่ายด้านกิจการนักศึกษา ประจำปี ๒๕๖๘ | - ผู้เข้าอบรมมีความรู้ความเข้าใจเพิ่มขึ้น - ผู้เข้าอบรมสามารถนำความรู้ไปใช้ในการปฏิบัติงานได้จริง | ร้อยละ ๗๕ ร้อยละ ๗๕ | ม.ค.- เม.ย. ๖๘ | - | ๒๐๐,๐๐๐ | - | กองกิจการนักศึกษา |
| | | | ๙. โครงการฝึกอบรม หลักสูตร “การใช้งานโปรแกรม Canva เพื่อการประชาสัมพันธ์” | - ผู้เข้าอบรมมีความรู้ความเข้าใจเพิ่มขึ้น - ผู้เข้าอบรมสามารถนำความรู้ไปใช้ในการปฏิบัติงานได้จริง | ร้อยละ ๗๕ ร้อยละ ๗๕ | ม.ค.- ก.ย. ๖๘ | - | ๖๐,๐๐๐ | - | สถาบันคอมพิวเตอร์ |
| | | | ๑๐. โครงการฝึกอบรม หลักสูตร “การใช้ระบบสารสนเทศของมหาวิทยาลัยรามคำแหง” | - ผู้เข้าอบรมมีความรู้ความเข้าใจเพิ่มขึ้น - ผู้เข้าอบรมสามารถนำความรู้ไปใช้ในการปฏิบัติงานได้จริง | ร้อยละ ๗๕ ร้อยละ ๗๕ | ม.ค.- ก.ย. ๖๘ | - | ๑๘,๔๐๐ | - | |

| | ตัวชี้วัด | ค่าเป้าหมาย | โครงการ/กิจกรรม | ตัวชี้วัด | ค่าเป้าหมาย | วันที่ดำเนินการ | วงเงินงบประมาณ ปี พ.ศ. ๒๕๖๘ | | | หน่วยงานที่รับผิดชอบ | |
|--|-----------|-------------|--|--|-------------|-----------------|-----------------------------|----------|---------|----------------------|-------------------|
| | | | | | | | แผ่นดิน | งบรายได้ | งบอื่นๆ | | |
| | | | ๑๑. โครงการฝึกอบรม หลักสูตร “การใช้งานเว็บไซต์สำเร็จรูป (Joomla) ระดับกลาง” | - ผู้เข้าอบรมมีความรู้ความเข้าใจเพิ่มขึ้น - ผู้เข้าอบรมสามารถนำความรู้ไปใช้ในการปฏิบัติงานได้จริง | ร้อยละ ๗๕ | ร้อยละ ๗๕ | ม.ค.- ก.ย. ๖๘ | - | ๔๕,๐๐๐ | - | สถาบันคอมพิวเตอร์ |
| | | | ๑๒. โครงการฝึกอบรม หลักสูตร “การใช้เทคโนโลยี ปัญญาประดิษฐ์ (Artificial Intelligence) เพื่อประสิทธิภาพการทำงาน” | - ผู้เข้าอบรมมีความรู้ความเข้าใจเพิ่มขึ้น - ผู้เข้าอบรมสามารถนำความรู้ไปใช้ในการปฏิบัติงานได้จริง | ร้อยละ ๗๕ | ร้อยละ ๗๕ | ม.ค.- ก.ย. ๖๘ | - | ๖๐,๐๐๐ | - | |
| | | | ๑๓. โครงการฝึกอบรม หลักสูตร “การใช้งานโปรแกรม IBM SPSS Statistics เพื่อการวิเคราะห์ข้อมูล” | - ผู้เข้าอบรมมีความรู้ความเข้าใจเพิ่มขึ้น - ผู้เข้าอบรมสามารถนำความรู้ไปใช้ในการปฏิบัติงานได้จริง | ร้อยละ ๗๕ | ร้อยละ ๗๕ | ม.ค.- ก.ย. ๖๘ | - | ๔๒,๐๐๐ | - | |

| กลยุทธ์ | ตัวชี้วัด | ค่าเป้าหมาย | โครงการ/กิจกรรม | ตัวชี้วัด | ค่าเป้าหมาย | วันที่ดำเนินการ | วงเงินงบประมาณ ปี พ.ศ. ๒๕๖๗ | | | หน่วยงานที่รับผิดชอบ | |
|---------|-----------|-------------|--|--|-------------|-----------------|-----------------------------|----------|---------|----------------------|-------------------|
| | | | | | | | แผ่นดิน | งบรายได้ | งบอื่นๆ | | |
| | | | ๑๔. โครงการฝึกอบรม หลักสูตร “การใช้โปรแกรม Microsoft Excel Intermediate” | - ผู้เข้าอบรมมีความรู้ความเข้าใจเพิ่มขึ้น - ผู้เข้าอบรมสามารถนำความรู้ไปใช้ในการปฏิบัติงานได้จริง | ร้อยละ ๗๕ | ร้อยละ ๗๕ | ม.ค.- ก.ย. ๖๘ | | ๓๐,๐๐๐ | - | สถาบันคอมพิวเตอร์ |
| | | | ๑๕. โครงการฝึกอบรม หลักสูตร “การใช้ Google Workspace สำหรับการทำงานร่วมกันในองค์กร” | - ผู้เข้าอบรมมีความรู้ความเข้าใจเพิ่มขึ้น - ผู้เข้าอบรมสามารถนำความรู้ไปใช้ในการปฏิบัติงานได้จริง | ร้อยละ ๗๕ | ร้อยละ ๗๕ | ม.ค.- ก.ย. ๖๘ | - | ๓๐,๐๐๐ | - | |
| | | | ๑๖. โครงการฝึกอบรม หลักสูตร “การสร้างความรู้ความตระหนักรู้ภัยคุกคามและอาชกรรมไซเบอร์ (Cyber Security Awareness) สำหรับบุคลากร” | - ผู้เข้าอบรมมีความรู้ความเข้าใจเพิ่มขึ้น - ผู้เข้าอบรมสามารถนำความรู้ไปใช้ในการปฏิบัติงานได้จริง | ร้อยละ ๗๕ | ร้อยละ ๗๕ | ม.ค.- ก.ย. ๖๘ | - | ๓๐,๐๐๐ | - | |

| กลยุทธ์ | ตัวชี้วัด | ค่าเป้าหมาย | โครงการ/กิจกรรม | ตัวชี้วัด | ค่าเป้าหมาย | วันที่ดำเนินการ | วงเงินงบประมาณ ปี พ.ศ. ๒๕๖๗ | | | หน่วยงานที่รับผิดชอบ |
|---------|-----------|-------------|--|--|------------------------|-------------------|--------------------------------|----------|---------|-----------------------------------|
| | | | | | | | แผ่นดิน | งบรายได้ | งบอื่นๆ | |
| | | | ๑๗. โครงการฝึกอบรม หลักสูตร “การสร้างความรู้ความตระหนักรู้ภัยคุกคามและอาชกรรมไซเบอร์ (Cyber Security Awareness) สำหรับผู้ดูแลระบบ” | - ผู้เข้าอบรมมีความรู้ความเข้าใจเพิ่มขึ้น - ผู้เข้าอบรมสามารถนำความรู้ไปใช้ในการปฏิบัติงานได้จริง | ร้อยละ ๗๕ ร้อยละ ๗๕ | ม.ค.- ก.ย. ๖๘ | - | ๑๕,๐๐๐ | - | สถาบันคอมพิวเตอร์ |
| | | | ๑๘. โครงการตรวจสอบสุขภาพประจำปี | - ระดับความพึงพอใจของผู้เข้าร่วมโครงการ | ๓.๕๕ | ม.ค. - ก.ย. ๖๘ | - | ๓๐๐,๐๐๐ | - | งานสวัสดิการ กองการเจ้าหน้าที่ |
| | | | ๑๙. โครงการสัมมนาเตรียมตัวก่อนเกษียณอายุราชการ | - ระดับความพึงพอใจของผู้เข้าร่วมโครงการ | ๓.๕๕ | ม.ค. - ก.ย. ๖๘ | - | ๗๐๐,๐๐๐ | - | |
| | | | ๒๐. โครงการจัดเลี้ยงขอบคุณบุคลากรที่เกษียณอายุราชการ | - ระดับความพึงพอใจของผู้เข้าร่วมโครงการ | ๓.๕๕ | ม.ค. - ก.ย. ๖๘ | - | ๘๐๐,๐๐๐ | - | |
| | | | ๒๑. โครงการอบรม เรื่อง “มหาวิทยาลัยรามคำแหงกับการบริหารงานตามเกณฑ์ EdPEX” | - ระดับความรู้ความเข้าใจ | ระดับ ๓.๕๑ | ธ.ค. ๖๗ | - | ๘๖,๖๖๐ | - | |
| | | | ๒๒. โครงการอบรมเชิงปฏิบัติการ เรื่อง “การพัฒนาผู้ตรวจประเมินตามเกณฑ์ AUN-QA Version ๔” | - ระดับความรู้ความเข้าใจ | ระดับ ๓.๕๑ | ม.ค. ๖๘ | - | ๑๑๔,๙๐๐ | - | สำนักประกันคุณภาพการศึกษา |
| | | | ๒๓. โครงการอบรม เรื่อง “การยกระดับคุณภาพหลักสูตรสู่เกณฑ์ AUN-QA Version ๔” | - ระดับความรู้ความเข้าใจ | ระดับ ๓.๕๑ | ม.ค. ๖๘ | - | ๑๓๗,๔๐๐ | - | |

| กลยุทธ์ | ตัวชี้วัด | ค่าเป้าหมาย | | ตัวชี้วัด | ค่าเป้าหมาย | วันที่ดำเนินการ | วงเงินงบประมาณ ปี พ.ศ. ๒๕๖๗ | | | หน่วยงานที่ รับผิดชอบ |
|------------------|-----------|-------------|---|--------------------------|-------------|-----------------|--------------------------------|------------------|---------|---------------------------|
| | | | | | | | แผ่นดิน | งบรายได้ | งบอื่นๆ | |
| | | | ๒๔. โครงการอบรมเชิงปฏิบัติการ เรื่อง “เกณฑ์ AUN-QA Version ๔ และการเขียนรายงานการประเมินตนเอง” | - ระดับความรู้ความเข้าใจ | ระดับ ๓.๕๑ | ก.พ. ๖๘ | - | ๒๗๔,๒๓๕ | - | สำนักประกันคุณภาพการศึกษา |
| | | | ๒๕. โครงการอบรม เรื่อง “เกณฑ์การประเมินคุณภาพภายนอก ระดับอุดมศึกษา (สมศ.)” | - ระดับความรู้ความเข้าใจ | ระดับ ๓.๕๑ | เม.ย. ๖๘ | - | ๗๑,๘๕๐ | - | |
| | | | ๒๖. โครงการอบรมเชิงปฏิบัติการ เรื่อง “เพิ่มศักยภาพผู้ตรวจติดตามระบบ ISO” | - ระดับความรู้ความเข้าใจ | ระดับ ๓.๕๑ | เม.ย. ๖๘ | - | ๑๘๙,๒๐๐ | - | |
| | | | ๒๗.โครงการประชุม เรื่อง “เตรียมความพร้อมก่อนการตรวจประเมินคุณภาพการศึกษาภายใน” | - ระดับความรู้ความเข้าใจ | ระดับ ๓.๕๑ | เม.ย. ๖๘ | - | ๘,๔๐๐ | - | |
| | | | ๒๘. โครงการประชุม เรื่อง “เตรียมความพร้อมก่อนการตรวจประเมินคุณภาพการศึกษาภายในโดยใช้เกณฑ์ AUN-QA Version ๔” | - ระดับความรู้ความเข้าใจ | ระดับ ๓.๕๑ | เม.ย. ๖๘ | - | ๔,๒๐๐ | - | |
| รวมจำนวนงบประมาณ | | | | | | | - | <u>๕,๖๘๖,๘๔๕</u> | - | |

หมายเหตุ : มีงบประมาณจากกิจกรรมสวัสดิการมหาวิทยาลัย ๑,๘๐๐,๐๐๐ บาท

มีงบประมาณจากสำนักประกันคุณภาพการศึกษา ๕๐๐,๐๐๐ บาท

มีงบประมาณจากกองทุนพัฒนาบุคลากร โครงการพัฒนาบุคลากรสายสนับสนุน (กจ.) ๒,๐๐๐,๐๐๐ บาท

ส่วนที่ ๔ แผนพัฒนารายบุคคล

ประเด็นยุทธศาสตร์ที่ ๒ พัฒนาบุคลากรให้มีความรู้ความสามารถ ทักษะ และสมรรถนะที่สอดคล้องกับทิศทางการพัฒนาของมหาวิทยาลัย
เป้าประสงค์ที่ ๒ เพื่อให้บุคลากรมีความก้าวหน้าตามสายอาชีพและมีสมรรถนะตามที่มหาวิทยาลัยกำหนด

หน่วย : บาท

| กลยุทธ์ | ตัวชี้วัด | ค่าเป้าหมาย | โครงการ/กิจกรรม | ตัวชี้วัด | ค่าเป้าหมาย | วันที่ดำเนินการ | วงเงินงบประมาณ ปี พ.ศ. ๒๕๖๗ | | | หน่วยงานที่ รับผิดชอบ |
|---|---|----------------------|--|---|--|----------------------|--------------------------------|------------------------------|---------|---|
| | | | | | | | แผ่นดิน | งบรายได้ | งบอื่นๆ | |
| กลยุทธ์ที่ ๕ การส่งเสริมและสนับสนุน บุคลากรให้ได้รับ การพัฒนาตรงตำแหน่ง ภาระงานที่ได้รับ มอบหมาย และสมรรถนะ ของมหาวิทยาลัย | ร้อยละของ บุคลากรที่ได้รับ การส่งเสริมและ สนับสนุนให้ศึกษา ต่อ และเข้ารับการ อบรม สัมมนา เพื่อ เพิ่มพูนความรู้ ความสามารถ และ สมรรถนะในการ ทำงาน | มากกว่า ร้อยละ ๗๕ | ๑. การพัฒนาบุคลากร สายวิชาการและ สายสนับสนุนให้เป็นไป ตามแผนพัฒนารายบุคคล | - ร้อยละของ บุคลากร สายวิชาการที่ ได้รับการพัฒนา ตามสายงาน - ร้อยละของ บุคลากรสาย สนับสนุนที่ได้รับ การพัฒนาตาม สายงาน - ร้อยละของ บุคลากรที่มีการ จัดทำแผนพัฒนา รายบุคคล - ร้อยละของ จำนวนหน่วยงาน ที่มีการจัดทำ แผนพัฒนา รายบุคคล | ร้อยละ ๑๐๐ ร้อยละ ๕๐ ร้อยละ ๘๐ ร้อยละ ๘๐ | ต.ค. ๖๗ – ก.ย. ๖๘ | - | ใช้งบประมาณ ภายในหน่วยงาน | - | งานฝึกอบรม กองการเจ้าหน้าที่, ทุกหน่วยงาน |

สรุปจำนวนโครงการ/กิจกรรม และงบประมาณการพัฒนามูลนิธิสายวิชาการ

หน่วย : บาท

| ลำดับที่ | หน่วยงานที่รับผิดชอบ | งบประมาณ | จำนวนโครงการ | หมายเหตุ |
|------------------|------------------------------|-------------------|-------------------|----------|
| ๑ | งานฝึกอบรม กองการเจ้าหน้าที่ | ๑๙,๘๐๐,๐๐๐ | ๑๘ โครงการ | |
| ๒ | สมาคมอาจารย์ | ๑๘๗,๐๐๐ | ๕ โครงการ | |
| ๓ | กองบริการการศึกษา | ๗๐๐,๐๐๐ | ๔ โครงการ | |
| ๔ | สถาบันวิจัยและพัฒนา | ๑๙๐,๐๐๐ | ๓ โครงการ | |
| รวมจำนวนงบประมาณ | | <u>๒๐,๘๗๗,๐๐๐</u> | <u>๓๐ โครงการ</u> | |

สรุปจำนวนโครงการ/กิจกรรม และงบประมาณการพัฒนามูลนิธิสายสนับสนุน

หน่วย : บาท

| ลำดับที่ | หน่วยงานที่รับผิดชอบ | งบประมาณ | จำนวนโครงการ | หมายเหตุ |
|------------------|--------------------------------|------------------|-------------------|----------|
| ๑ | งานฝึกอบรม กองการเจ้าหน้าที่ | ๑,๔๖๙,๖๐๐ | ๗ โครงการ | |
| ๒ | สถาบันคอมพิวเตอร์ | ๓๓๐,๔๐๐ | ๙ โครงการ | |
| ๓ | กองกิจการนักศึกษา | ๒๐๐,๐๐๐ | ๑ โครงการ | |
| ๔ | งานสวัสดิการ กองการเจ้าหน้าที่ | ๑,๘๐๐,๐๐๐ | ๓ โครงการ | |
| ๕ | สำนักประกันคุณภาพการศึกษา | ๘๘๖,๘๔๕ | ๘ โครงการ | |
| รวมจำนวนงบประมาณ | | <u>๔,๖๘๖,๘๔๕</u> | <u>๒๘ โครงการ</u> | |

ภาคผนวก

แผนพัฒนารายบุคคล มหาวิทยาลัยรามคำแหง
ปีงบประมาณ พ.ศ. ๒๕๖๘

ส่วนที่ ๑ ข้อมูลทั่วไป

| | | | |
|---------------------------------|----------------------------|-----------------------|-----------|
| หน่วยงาน | | ภาควิชา/หน่วยงาน/ฝ่าย | |
| ชื่อ - นามสกุล (ผู้รับการพัฒนา) | | ตำแหน่ง | |
| ชื่อ - นามสกุล (ผู้บังคับบัญชา) | | ตำแหน่ง | |
| รอบการพัฒนา | ตุลาคม ๒๕๖๗ - กันยายน ๒๕๖๘ | ปีงบประมาณ | พ.ศ. ๒๕๖๘ |

ส่วนที่ ๒ แนวทางการพัฒนา

| ลำดับ | หัวข้อ/ประเด็น/เรื่อง หลักสูตรที่จะพัฒนา | สนับสนุน สมรรถนะ/ทักษะ/ ความรู้ | เป้าหมายการพัฒนา | วิธีการพัฒนา | การประเมินผล การนำผลลัพธ์ในการพัฒนารายบุคคล นำไปประยุกต์ใช้ในการปฏิบัติงานจริง | วันที่เข้ารับ การพัฒนา |
|-------|---|---------------------------------------|------------------|--------------|--|---------------------------|
| | | | | | | |
| | | | | | | |
| | | | | | | |
| | | | | | | |

ลงชื่อผู้รับการพัฒนา.....

(.....)

ตำแหน่ง.....

วันที่...../...../.....

ลงชื่อผู้บังคับบัญชา.....

(.....)

ตำแหน่ง.....

วันที่...../...../.....

| ตัวอย่างวิธีการพัฒนา | สมรรถนะที่จำเป็นสำหรับการปฏิบัติงาน | | | | ทักษะที่จำเป็นสำหรับการปฏิบัติงาน | ความรู้ความสามารถที่ใช้ในการปฏิบัติงาน |
|---|--|--|--|--|--|---|
| | สมรรถนะหลัก ๕ ด้าน (ทุกตำแหน่ง) | สมรรถนะเฉพาะตามลักษณะงานที่ปฏิบัติ (ตำแหน่งประเภทวิชาชีพเฉพาะหรือเชี่ยวชาญเฉพาะและตำแหน่งทั่วไป) | สมรรถนะเฉพาะตามลักษณะงานที่ปฏิบัติ (ตำแหน่งวิชาการ) | สมรรถนะทางการบริหาร | | |
| ๑. การติดตามแม่แบบ ๒. การเพิ่มปริมาณงาน ๓. การเพิ่มค่างาน ๔. การมอบหมายงาน ๕. การหมุนเวียนงาน ๖. การดูงานนอกสถานที่ ๗. การเรียนรู้จากการทำงานปฏิบัติจริง ๘. การสอนงาน ๙. การเป็นพี่เลี้ยง ๑๐. การประชุม ๑๑. การให้คำปรึกษา ๑๒. การฝึกอบรม ๑๓. การเรียนรู้ด้วยตนเอง ๑๔. การศึกษา ๑๕. การเป็นวิทยากรภายในหน่วยงาน | ๑. การมุ่งผลสัมฤทธิ์ ๒. การบริการที่ดี ๓. การสั่งสมความเชี่ยวชาญในงานอาชีพ ๔. การยึดมั่นในความถูกต้องชอบธรรมและจริยธรรม ๕. การทำงานเป็นทีม | ๑. การคิดวิเคราะห์ ๒. การตรวจสอบความถูกต้องตามกระบวนการ ๓. ความมั่นใจในตนเอง ๔. ความยืดหยุ่นผ่อนปรน ๕. ความผูกพันที่มีต่อส่วนราชการ ๖. การสร้างสัมพันธภาพ | ๑. ความกระตือรือร้นและการเป็นแบบอย่างที่ดี ๒. ทักษะการสอน ๓. ทักษะการให้คำปรึกษาวิชาการ ๔. ความรู้ความเชี่ยวชาญด้านวิชาการ ๕. ทักษะด้านการวิจัยและนวัตกรรม ๕. การทำนุศิลปวัฒนธรรม | ๑. สภาวะผู้นำ ๒. วิสัยทัศน์ ๓. ศักยภาพเพื่อนำการปรับเปลี่ยน ๔. การควบคุมตนเอง ๕. การสอนงานและการมอบหมายงาน | ๑. การใช้คอมพิวเตอร์ ๒. การใช้ภาษาอังกฤษหรือภาษาต่างประเทศ ๓. การคำนวณ ๔. การจัดการข้อมูล | ๑. ความรู้ความสามารถที่ใช้ในการปฏิบัติงาน ๒. ความรู้เรื่องกฎหมายและกฎระเบียบราชการ |